



آزمون ۴ از ۱۴



شرکت تعاونی خدمات آموزشی کارکنان
سازمان سنجش آموزش کشور

اگر دانشگاه اصلاح شود، مملکت اصلاح می‌شود.
امام خمینی (ره)

شماره داوطلبی:

نام خانوادگی:

صبح جمعه
۱۴۰۰/۰۸/۱۴

آزمون آزمایشی سنجش دوازدهم
مرحله دوم

آزمون عمومی و اختصاصی گروه آزمایشی ادبیات و علوم انسانی (دوازدهم)

مدت پاسخگویی: ۱۹۵ دقیقه

تعداد سؤال: ۲۳۵

عنوان مواد امتحانی، تعداد، شماره سؤالات و مدت پاسخگویی

ردیف	مواد امتحانی	تعداد سؤال	از شماره	تا شماره	مدت پاسخگویی
۱	فارسی	۲۵	۱	۲۵	۱۸ دقیقه
۲	عربی، زبان قرآن	۲۵	۲۶	۵۰	۲۰ دقیقه
۳	دین و زندگی	۲۵	۵۱	۷۵	۱۷ دقیقه
۴	انگلیسی	۲۵	۷۶	۱۰۰	۲۰ دقیقه
۵	ریاضی	۱۵	۱۰۱	۱۱۵	۱۸ دقیقه
۶	اقتصاد	۱۵	۱۱۶	۱۳۰	۱۱ دقیقه
۷	علوم و فنون ادبی	۲۵	۱۳۱	۱۵۵	۲۴ دقیقه
۸	زبان عربی	۱۵	۱۵۶	۱۷۰	۱۵ دقیقه
۹	تاریخ و جغرافیا	۲۰	۱۷۱	۱۹۰	۱۶ دقیقه
۱۰	جامعه‌شناسی	۱۵	۱۹۱	۲۰۵	۱۲ دقیقه
۱۱	فلسفه و منطق	۱۵	۲۰۶	۲۲۰	۱۲ دقیقه
۱۲	روان‌شناسی	۱۵	۲۲۱	۲۳۵	۱۲ دقیقه

۱- در کدام گزینه، واژه‌ها تماماً مترادف هستند؟

(۱) بخشیدن، عطا کردن، تنعم

(۲) شکر، نیکویی، سپاس، منت

(۳) احکام و عبادات شرعی، اعمال عبادی، مراقبت

(۴) فرمانروا، مطاع، اطاعت کننده، کسی که دیگری فرمان او را می‌برد.

۲- در کدام گزینه به ترتیب معنی (طرف - پس افکند - سفله - آوند - ارغند) دیده می‌شود؟

الف) چوک ز شاخ درخت خویشتن آویخته

ب) به صورت، یار من چو خشمگین شد

ج) تا کی کنارگیری معشوق مرده را

د) ندهد هر هوشمند روشن رای

ه) می خور که عاشقی نه به کسب است و اختیار

(۱) ج - ه - د - الف - ب

(۲) ب - ه - د - الف - ج

(۳) ج - د - ب - ه - الف

(۴) ب - د - الف - ه - ج

۳- معنی چند واژه غلط است؟

(برخوردن: بیرون افتادن) (آخره: چنبره گردن) (اسلیمی: طرح‌هایی مرکب از پیچ و خم‌های متعدد که شبیه اشیاء

هستند) (بیرنگ: طرح نهایی) (کله: میان دو کتف) (خطابه: وعظ کردن) (مخمصه: سختی) (بیغوله: کنج) (میراب:

روز تقسیم آب جاری در خانه‌ها و مزارع و باغ‌ها)

(۱) سه

(۲) چهار

(۳) پنج

(۴) شش

۴- در متن زیر چند غلط املائی یافت می‌شود؟

«حضرتش همیشه زیر و زیر باش. پیراهن بی‌سعادت‌ی از سر بر کن، سدره جفا چاک ساز، خبث و حسد و بقض به

دریای نصیحت فرو گزار. هر چه داری به یکبار بذل کن تا مجرد شوی. خواجگی و رثونت و عمامه و طیلسان و نقش

کاشانه را جمله در آتش زن.»

(۱) پنج

(۲) چهار

(۳) سه

(۴) دو

۵- در کدام مصراع، دو غلط املائی به چشم می‌خورد؟

(۱) صحبت هور نخواهم که بود عین قصور

(۲) به ولای تو که گر بنده خویشم خانی

(۳) برو ای ناصح و بر دُرْدکشان خورده مگیر

(۴) دلّم رفت و ندیدم روی دلّدار

۶- در هر گزینه، دو غلط املائی دیده می‌شود؛ به جز:

(۱) به سرمه سعادت دیده تو را به ارادت مکتهل گردانیم و بسّر بصیرت برگشاییم.

(۲) عزیزم وعیدی و بزرگ تهدیدی که مر عاصیان امت احمد راست، عمر عزیز خود را به هبه‌ای حرام فروخته.

(۳) از هیبت نفخه صور، دلها در خروش، معظور باشی و پشت دست تحسّر به دندان تحیر نبری که چنین روزی در پیش داری.

(۴) هر آن کس که در این سرای فطور، خیر او بر شرّ او غالب نگردد و طاعت او بر معصیت راجه نیاید، او را بگوی که رخت برگیر

و راه دوزخ گیر.

۷- انتساب کدام عبارت به پدیدآورنده آن غلط آمده است؟

- (۱) هر چه بر او تنگ گرفتند، کمر بند خود را تنگ‌تر بست تا دست آخر با حقارت زندگی‌ها مان اخت شد. (علی اسفندیاری)
 (۲) و مثل قرآن، مثل آب است روان؛ در آب، حیات تن‌ها بود و در قرآن، حیات دل‌ها بود. (احمد بن محمد بن زید طوسی)
 (۳) ای درویش، ما موشی در حقه به تو دادیم، تو پنهان نتوانستی داشت، سرّ خدای را با تو بگوییم چگونه نگاه خواهی داشت؟ (محمد بن منور)
 (۴) معلم نقاشی مرا خبر سازید که شاگرد وفادار حقیرت، هر جا به کار صورتگری در می‌ماند، چاره درماندگی به شیوه معلم خود می‌کند. (سهراب سپهری)

۸- در کدام گزینه، هریک از ابیات (دو استعاره و یک ایهام) دارند؟

- الف) تو قلب فسرده زمینی
 ب) به طرب حمل مکن سرخی رویم که چو جام
 ج) بگفتا دل ز مهرش کی کنی پاک؟
 د) پاسبان حرم دل شده‌ام شب همه شب
 ه) به سر سبز تو، ای سرو که گر خاک شوم
- از درد، ورم نموده یک چند
 خون دل، عکس برون می‌دهد از رخسارم
 بگفت آن گه که باشم خفته در خاک
 تا در این پرده جز اندیشه او نگذارم
 ناز از سر بنه و سایه بر این خاک انداز
- (۱) ج - ه - د (۲) الف - ج - ب (۳) د - ب - ه (۴) ب - ه - الف

۹- در کدام گزینه، دو تشبیه و بیشترین سجع یافت می‌شود؟

- (۱) هنگام تنگدستی در عیش کوش و مستی کاین کیمیای هستی، قارون کند گذارا
 (۲) باران رحمت بی حسابش همه را رسیده و خوان نعمت بی دریغش، همه جا کشیده.
 (۳) کلاه سعادت یکی بر سرش گلیم شقاوت یکی در برش
 (۴) در نقد وجود هر چه زر بود از گنج عدم به گاز آمد

۱۰- آرایه‌های سروده زیر کدام است؟

«آیینۀ سکندر جام می است بنگر
 تا بر تو عرضه دارد احوال ملک دارا»

- (۱) تشبیه - ایهام - تضاد - استعاره
 (۲) حسن تعلیل - تشبیه - تناقض - ایهام
 (۳) تناقض - تلمیح - تشبیه - ایهام تناسب
 (۴) ایهام تناسب - تشخیص - تضاد - مجاز

۱۱- آرایه‌های مقابل ابیات، تماماً درست هستند؛ به جز:

- (۱) عمرتان باد ای ساقیان بزم جم
 (۲) سریر ملک عطا داد کردگار تو را
 (۳) بر آنم گر تو باز آیی که در پایت کنم جانی
 (۴) خانه‌ای کاو شود از دست اجانب آباد
- گر چه جام ما نشد پر می به دوران شما (استعاره - ایهام)
 به جای خویش دهد هر چه کردگار دهد (مجاز - واژه آرایه‌ی)
 وز این کمتر نشاید کرد در پای تو قربانی (کنایه - حسن تعلیل)
 ز اشک ویران گنش آن خانه که بیت‌الحزن است (تشبیه - جناس همسان)

۱۲- در کدام گزینه نقش ضمیر پیوسته درست است؟

- (۱) زخون عزیزترم نیست سرمایه‌ای در تن
 (۲) که کس چون تو بدبخت و درویش نیست
 (۳) غلام آن سرو پایم که از لطافت و حسن
 (۴) در این روش که تویی پیش هر که باز آیی
- فدای دست عزیزان اگر بیالایند (نهاد)
 چو زنبور سرخت به جز نیش نیست (متمم)
 به سر سزاست که پیشش به پای خیزند (متمم)
 گرش به تیغ زنی، روی باز پس نکند (مضاف الیه)

۱۳- در کدام گزینه فعل اسنادی و غیر اسنادی «هر دو» یافت می‌شود؟

- (۱) چو دست قضا زشت رویت سرشت
 میندای گلگونه بر روی زشت
 (۲) کلید ظفر چون نباشد به دست
 به بازو در فتح نتوان شکست
 (۳) کنونم که در پنجه اقبیل نیست
 نمد پیش تیرم کم از بیل نیست
 (۴) به در کرده گیتی غرور از سرش
 سر ناتوانی به زانو برش

۱۴- در کدام گزینه نوع رابطه معنایی متفاوت است؟

- (۱) جلوه‌گاه رخ او دیده من تنها نیست
 ماه و خورشید همین آینه می‌گردانند
 (۲) در کارخانه‌ای که ره عقل و فضل نیست
 فهم ضعیف رای، فضولی چرا کند
 (۳) دیده را دستگه در و گهر گرچه نماند
 بخورد خونی و تدبیر نشاری بکند
 (۴) گر به زهنگه ارواح برد بوی تو باد
 عقل و جان، گوهر هستی به نثار افشانند

۱۵- تعداد ترکیبات اضافی در مقابل همه گزینه‌ها درست است؛ به جز:

- (۱) عجب است آن که تو را دید و حدیث تو شنید
 که همه عمر نه مشتاق لقای تو بود (۲ ترکیب)
 (۲) پارس در سایه اقبال اتابک ایمن
 لیکن از ناله مرغان چمن غوغا بود (۴ ترکیب)
 (۳) نسیم باد صبا، بوی یار من دارد
 چو باد خواهیم از این پی به بوی او پیمود (۵ ترکیب)
 (۴) خوش بود ناله دلسوختگان از سر درد
 خاصه دردی که به امید دوی تو بود (۴ ترکیب)

۱۶- کدام گزینه درباره سروده زیر تماماً درست است؟

- شکر ایزد که میان من و او صلح افتاد
 صوفیان رقص کنان ساغر شکرانه زدند
 آتش آن نیست که از شعله او خندد شمع
 آتش آن است که در خرمن پروانه زدند
 (۱) «شکر و صلح» هر دو نهاد هستند.
 (۲) «رقص کنان» قید و «خرمن» یک واژه دو تلفظی است.
 (۳) «که» پیوند همپایه‌ساز و مفعول آخرین جمله محذوف است.
 (۴) بیت نخست از یک جمله مستقل مرکب و یک جمله مستقل ساده تشکیل شده است.

۱۷- همه ابیات یادآور مفهوم مشترکی هستند؛ به جز:

- (۱) با عشق تو در خاک نهان خواهم شد
 با مهر تو سر ز خاک برخوایم کرد
 (۲) روی امید سعدی برخاک آستان است
 بعد از تو کس ندارد یا غایه الامانی
 (۳) مرغی ز دلم گر ز پس مرگ بسازند
 جایی نپرد جز به در و بام سرایت
 (۴) ز سر برون نکنم آرزوی خاک درت
 در آن زمان که مرا خاک بر سر انبارند

۱۸- در کدام گزینه «مجموع» تماماً معنای یکسانی دارد؟

- (الف) لهو یک جزو و غم هزار ورق
 غصه مجموع و قصه مختصر
 (ب) ای روی دلاریت مجموعه زیبایی
 مجموع چه غم دارد از من که پریشانم
 (ج) آدم و نوح و خلیل و موسی و عیسی
 آمده مجموع در ظلال محمد
 (د) ما پراکنندگان مجموعیم
 یار ما غایب است و در نظر است
 (ه) بیزارم از وفای تو گر بی تو یک زمان
 مجموع اگر نشستم و خرسند اگر شدم

- (۱) ب - ه - د (۲) ب - ج - ه (۳) الف - ج - د (۴) الف - ج - ه

۱۹- کدام بیت فاقد مفهوم عبارت زیر است؟

﴿وَمَكْرُوا وَمَكَرَ اللَّهُ وَ اللَّهُ خَيْرُ الْمَاكِرِينَ﴾

- (۱) بد از نیکان و نیکی از بدان بس دیده‌ام صائب
 (۲) به نیم بوسه دعایی بخر ز اهل دلی
 (۳) خضاب پرده پیری نمی‌شود صائب
 (۴) اگر عمری ز نادانی فریب آسمان خوردم
- ز خار بی گل افزون از گل بی خار می‌ترسم
 که کید دشمنت از جان و جسم دارد باز
 به مکر و حيله خزان را بهار نتوان کرد
 ملالی نبود از قسمت، ز مکر یار می‌ترسم

۲۰- از همه ابیات مفهوم ﴿وَمَنْ يَتَوَكَّلْ عَلَى اللَّهِ فَهُوَ حَسْبُهُ﴾ دریافت می‌شود؛ به جز:

- (۱) آن که بیند او مسبب را عیان
 (۲) پادشاهیت میسر نشود روز به خلق
 (۳) حقیقت علم کلّ او راست تحقیق
 (۴) به پای جانب آن کس برو که پایت داد
- کی نهد دل بر سبب‌های جهان
 تا به شب بر در معبود گدایی نکنی
 دهد آن را که خواهد دوست توفیق
 بدو نگر به دو دیده که داد دیداری

۲۱- مفهوم عبارت زیر، از کدام بیت دریافت می‌شود؟

«همچون مروارید، در دل صدف کج و کوله‌ای سال‌ها بسته ماند.»

- (۱) چون صدف در پرده‌های دل، نهفتم اشک را
 (۲) عیب توست از چشم گوهرین نداری و نه ما
 (۳) در این تاریک جا جز تیرگی نیست
 (۴) چند داریم نهان زیر مرقع، زَنّار
- گوهر خود را به هر بی‌درد ننمودم چو شمع
 هر یک اندر بحر معنی، گوهر یکدانه‌ایم
 به تاریکی درون، این روشنی چیست
 وقت نامد که خط اندر خط زَنّار کشیم

۲۲- کدام بیت در ظاهر، با سایر ابیات تضاد مفهومی دارد؟

- (۱) سوزد مرا، سازد مرا، در آتش اندازد مرا
 (۲) گر بنوازی به لطف و بگذاری به قهر
 (۳) درجام من پیش تر کن ساقی امشب
 (۴) گر ببندم به تیغ، در نظرش بی‌دریغ
- وز من رها سازد مرا، بیگانه از خویشم کند
 حکم تو بر من روان، زجر تو بر من رواست
 با من مدارا بیش تر کن ساقی امشب
 دیدن او یک نظر صد چو مَنَش خون بهاست

۲۳- کدام بیت نسبت به سایر ابیات مفهوم دورتری دارد؟

- (۱) فریادهای خسته سر بر اوج می‌زد
 (۲) من زخم‌دار تیغ قابیلم، برادر
 (۳) من با محمد از یتیمی عهد کردم
 (۴) من با صبوری کینه دیرینه دارم
- وادی به وادی خون پاکان موج می‌زد
 میراث‌خوار رنج هابیلیم، برادر
 با عاشقی میثاق خون در مهد کردم
 من زخم داغ آدم اندر سینه دارم

۲۴- کدام بیت با سروده زیر هم مفهوم است؟

«وجه خدا اگر شودت منظر نظر زین پس شکی نماند که صاحب نظر شوی»

- (۱) همه درگاه تو جویم، همه از فضل تو پویم
 (۲) برخیز تا طریق تکلف رها کنیم
 (۳) نظاره آن منظر، صاحب نظری باید
 (۴) روی از خدا به هر چه کنی شرک خالص است
- همه توحید تو گویم که به توحید سزایی
 دگان معرفت به دو جو پر بها کنیم
 سرگشته این سودا ثابت قدمی شاید
 توحید محض کز همه رو در خدا کنیم

۲۵- مفهوم بیت زیر در همه ابیات به چشم می خورد؛ به جز:

«انصاف و عدل داشت موافق بسی ولی چون فرخی، موافق ثابت قدم نداشت»

- | | |
|---|--------------------------------------|
| ۱) عدالت عمر جاویدان دهد فرمانروایان را | سبیل خضر کن همچون سکندر آب حیوان را |
| ۲) عدل گم گشت و نمی یابد کسی از وی نشان | ظلم جای وی گرفت و چند ماه و سال ماند |
| ۳) دلا در عاشقی ثابت قدم باش | که در این ره نباشد کار بی اجر |
| ۴) ثابت نباشد آن قدم اندر طریق عشق | کو می کند ز خار مغیلان کرانه ای |

عربی، زبان قرآن

■ ■ عَيْنِ الْأَصْحَ وَالْأَدَقِّ فِي الْجَوَابِ لِلتَّرْجَمَةِ مِنْ أَوْ إِلَى الْعَرَبِيَّةِ (۳۵-۲۶)

۲۶- «كَانَ السُّيَّاحُ حَضَرُوا فِي قَاعَةِ الْمَطَارِ مِنْ قَبْلِ وَ لَكِنَّ الدَّلِيلَ لَمْ يَحْضُرْ!»: جهانگردان

- ۱) قبل از اینکه راهنما حضور پیدا کند در سالن فرودگاه حضور داشتند!
- ۲) از قبل در سالن فرودگاه حضور داشتند اما راهنما حضور نداشت!
- ۳) از قبل در سالن فرودگاه حضور یافته بودند اما راهنما حضور پیدا نکرده بود!
- ۴) از قبل در سالن فرودگاه حاضر شده بودند ولی راهنمای آن ها حضور پیدا نکرده بود!

۲۷- ﴿يَقُولُونَ بِأَفْوَاهِهِمْ مَا لَيْسَ فِي قُلُوبِهِمْ وَاللَّهُ أَعْلَمُ بِمَا يَكْتُمُونَ﴾!:

- ۱) آن چیزی را که در قلب هایتان نیست با دهان هایتان می گوئید و خدا به آنچه پنهان می کنید دانایتر است!
- ۲) با دهان هایشان چیزی را می گویند که در دل هایشان نیست و خدا به آنچه پنهان می کنند دانایتر است!
- ۳) آن چیزی را که در قلب هایشان نیست با دهانشان می گویند و خدا به آنچه پنهان می کنند دانایتر است!
- ۴) با دهان هایشان چیزی را که در قلبشان نیست می گویند و خدا می داند آنچه را که پنهان می کنند!

۲۸- «لَا يَحِزُّنَا عَمَلُ عَمَلَاءِ الْعَدُوِّ الَّذِينَ يُسَارِعُونَ فِي الدَّعْوَةِ إِلَى التَّفْرِقَةِ!»:

- ۱) عمل مزدوران دشمن کسانی که در دعوت به تفرقه شتاب می ورزیدند نباید ناراحتان کند!
- ۲) کار مزدوران دشمن کسانی که در دعوت به تفرقه شتاب می کنند ما را ناراحت نمی کند!
- ۳) کار مزدوران دشمن که در دعوت به تفرقه شتاب می ورزند نباید ما را ناراحت کند!
- ۴) نباید از کار مزدوران دشمن که در دعوت به تفرقه شتاب می ورزند ناراحت شویم!

۲۹- «تَفَقَّهُوا وَ تَعَلَّمُوا الْحِكْمَةَ وَ لَا تَمُوتُوا جُهَالًا لِأَنَّ قَلْبًا لَيْسَ فِيهِ شَيْءٌ مِنَ الْحِكْمَةِ كَبَيْتٍ خَرِبٍ!»:

- ۱) دانش و حکمت را یاد بگیرید و همچون نادان ها نمیرید زیرا قلب هایی که در آن چیزی از حکمت نیست مانند خانه ای مخروبه است!
- ۲) فقه و حکمت را یاد بگیرید تا نادان نمیرید زیرا قلبی که در آن چیزی از حکمت نباشد مانند خانه های مخروبه است!
- ۳) بیاموزید دانش را و حکمت را فرا بگیرید و در نادانی نمیرید زیرا قلبی که در آن چیزی از حکمت نباشد مانند خانه ای خراب است!
- ۴) دانش بیاموزید و حکمت را فرا بگیرید و نادان نمیرید زیرا قلبی که در آن چیزی از حکمت نیست مانند خانه ای مخروبه است!

۳۰- «الشَّخْصُ الَّذِي بَيْنَكَ وَ بَيْنَهُ عَدَاوَةٌ يُصَبِّحُ وَلِيًّا حَمِيمًا إِذَا دَفَعَتِ السَّيِّئَةُ بَأْتِيَهَا هِيَ أَحْسَنُ!»:

- ۱) اگر بدی را با روشی که بهتر است دور کنی کسی که بین تو و او دشمنی است دوستی صمیمی می شود!
- ۲) کسی که بین تو و او دشمنی است دوستی صمیمی می شد اگر بدی را با روشی که بهترین بود دور می کردی!
- ۳) شخصی که بین تو و او دشمنی است دوستی صمیمی می شود آنگاه که بدی را با روشی که نیکو است دور کنی!
- ۴) آنگاه که بدی را با روشی که بهتر است از خودت دور کردی شخصی که بین تو و او دشمنی است دوستی صمیمی خواهد شد!

۳۱- «الغريب في الأمر أن الأسماك متعلقة بمياه المحيط الأطلسي الذي يبعد مسافة مائتي كيلومتر عن محل سقوطها!»:

(۱) شگفتی این است که ماهی‌ها متعلق به آب‌های اقیانوس اطلس هستند که مسافت ۲۰۰ کیلومتر از محل افتادن آن‌ها دور می‌باشد!

(۲) شگفتی در این است که ماهی‌ها به آب‌های اقیانوس اطلس تعلق دارند که مسافت ۲۰۰ کیلومتر دورتر از محل سقوطشان می‌باشد!

(۳) شگفتی در این امر بود که این ماهی‌ها به آب‌های اقیانوس اطلس تعلق داشتند که به مسافت ۱۰۰ کیلومتر از محل افتادن آن‌ها دور می‌بود!

(۴) عجیب این است که ماهی‌ها متعلق به آب‌های اقیانوس اطلس بودند که مسافت ۱۰۰ کیلومتر از محل افتادنشان دور بود!

۳۲- «موت القلوب بكثرة الطعام و الشراب كزرع تميثونه إذا كثر عليه الماء!»:

(۱) با زیاد خوردن و نوشیدن قلب‌هایتان می‌میرند مانند محصولی که بر اثر آب زیاد می‌میرد!

(۲) قلب‌ها را با زیاد خوردن و آشامیدن می‌میرانید مانند محصولی که بر اثر آب زیاد از بین می‌رود!

(۳) با زیاد خوردن و نوشیدن قلب‌ها می‌میرند مانند محصولی که بر اثر آب زیاد از بین برده می‌شود!

(۴) قلب‌ها با زیاد خوردن و آشامیدن می‌میرند مانند محصولی که بر اثر آب زیاد آن را از بین می‌برد!

۳۳- عَيْنَ الصَّحِيحِ فِي الْمَفْهُومِ: ﴿لَا إِكْرَاهَ فِي الدِّينِ﴾:

(۱) و جعلناكم شعوبا و قبائل لتعارفوا أن أكرمكم عند الله أتقاكم!

(۲) الإسلام يحترم الأديان الإلهية و القرآن يؤكد على حرية العقيدة!

(۳) على كل الناس أن يتعاشوا مع بعضهم تعاشا سلمياً!

(۴) إن هذه أمتكم أمة واحدة و أنا ربكم فاعبدون!

۳۴- عَيْنَ الصَّحِيحِ:

(۱) فأخرج به من الثمرات رزقا لكم! از میوه‌ها برای شما روزی بیرون آورد!

(۲) «الناس نيامٌ فإذا ماتوا انتبهوا!» مردم خفته‌اند و هرگاه بмирند بیدار می‌شوند!

(۳) العلماء يتسوا من التّعرف عليها! دانشمندان از شناختن آن‌ها ناامید می‌شوند!

(۴) و جعلنا السماء سقفا محفوظاً و آسمان را سقفی نگه داشته برای ما قرار داد!

۳۵- عَيْنَ الْخِطْبِ: «نباید غذایی که نام خدا بر آن برده نشده است را بخوریم!»:

(۱) يجب علينا أن لا نأكل طعاماً ما ذكر اسم الله عليه! (۲) علينا ألا نأكل الطعام الذي اسم الله غيرمذكورة عليه!

(۳) لاناكل الطعام الذي ما ذكر اسم الله عليه! (۴) لاناكل طعاماً ما ذكر اسم الله!

■ ■ اقرأ النص التالي ثم اجب عن الأسئلة (۴۲ - ۳۶) بما يناسب النص

الإعصار هو ظاهرة من الظواهر الطبيعية التي تحدث في العالم و قد شهدنا في السنوات الأخيرة سلسلة من الأعاصير المخرّبة. عندما يبدأ الإعصار تظهر السُّحب السوداء في ارتفاع منخفض (قليل) فيجعل المناظر الطبيعية خضراء و مُثيرة للذكريات عادة يكون الهواء حاراً و مرطوباً مع نسيم لطيف و أمطار. كما تنزل درجة حرارة الهواء بمقدار ۱۵ درجة في وقت قصير فجأة يتحرك من السحابة عمود دوار على شكل أنبوب إلى اتجاه الأرض. الإعصار الذي يكون فاتح اللون في البداية يغمق (يذهب لونه إلى الظلام) تدريجياً و لأنّ الضّغط الداخلي أقلّ من الضّغط الخارجي فإنّه يتمتّع بقوة شفط (نيروي مکش) و يرفع كلّ شيء تقريباً إلى الهواء. يحدث الإعصار عندما تصطدم كتلتان هوائيتان بدرجات حرارة و رطوبة مختلفة و توجد طبقة الهواء الحارّ أسفل طبقة الهواء الأكثر برودة. عادة يرتفع الهواء الحارّ ويفقد حرارته مع ارتفاعه و يصنع قطرات ماء تسقط على الأرض بشكل المطر. وسائل النقل خطيرة أثناء الإعصار فإنّ الشوارع تصير مزدحمة بالسيّارات و من الأفضل تركها في أسرع الوقت الممكن و الوصول إلى الأماكن الآمنة. لايجب أن تبقى في السيّارة تحت أيّ ظروف حيث يمكن أن يتم رمي السيّارات حولها بسهولة بسبب الرياح القويّة. يلجأ بعض الأشخاص إلى تحت جسريّ جويّ لكنهم لاينتبهون إلى أمانها. تتنوع الجسور بشكل كبير في المباني لكن العديد منها لايقاوم أمام هذه الحوادث!

(كتلة : قطعة مجتمعة من شيء) . (يلجأ بعض الأشخاص : يستر أنفسهم)

٣٦ - عَيْنِ الصَّحِيحِ:

- (١) كان هناك عدد من الأعاصير المخربة في السنوات الأخيرة!
- (٢) في حدوث الإعصار نظرا لارتفاع الضَّغط الدَّاخلى يكون لديه قوة شفت!
- (٣) يحدث الإعصار عندما تصطم كتلتان عند نفس درجة الحرارة والرطوبة!
- (٤) يتسبب ارتفاع الهواء الحار و درجة الحرارة في تكوّن (تشكيل) قطرات المطر!

٣٧ - عَيْنِ الْخَطَأِ حَسَبِ النَّصِّ: عندما يبدأ الإعصار

- (١) ينقص درجة الهواء بسرعة!
- (٢) تقع الغيوم على ارتفاعات منخفضة!
- (٣) يتغيّر لون السحاب تدريجيًا من الظلام إلى الفاتح!
- (٤) ظهور الغيوم السوداء يجعل المناظر الطبيعيّة مثيرة للذكريات!

٣٨ - عَيْنِ الصَّحِيحِ حَسَبِ النَّصِّ:

- (١) من الأفضل أن يبقى الناس في مكانهم حتّى يكونوا في مأمن من الإعصار!
- (٢) لا يمكن للسائقين أن يفقدوا السيطرة على السيارة أثناء الإعصار!
- (٣) عندما يحدث الإعصار يجب على الناس البقاء في سياراتهم!
- (٤) الجسور الهوائية ليست مكانا جيّدا للحماية أمام الأعاصير!

٣٩ - عَيْنِ الصَّحِيحِ حَسَبِ النَّصِّ:

- «عندما درجة الهواء بمقدار درجة يتحرّك عمود دوّار كالأنيوب من إلى الأرض»
- (١) تنخفض ، خمس عشرة ، السحابة!
 - (٢) تُنزل ، خامس عشر ، السحابة!
 - (٣) تَنزِل ، الخامس عشر ، الغيم!
 - (٤) تُخفِّض ، خمس عشرة ، الغيم!

■ عَيْنِ الصَّحِيحِ فِي التَّحْلِيلِ الصَّرْفِيِّ وَالْإِعْرَابِ (٤٢ - ٤٠)

٤٠ - «شهدنا»:

- (١) فعل ماضٍ ، معلوم ، متكلم ، لازم / فعل و الفاعل
- (٢) متكلم مع الغير ، ليس له حرف زائد / فعل مع الفاعل
- (٣) فعل معلوم ، معرب ، متعدّد ، مجرد ثلاثي / فعل و فاعله «نا»
- (٤) الفعل الماضي ، مجرد ثلاثي ، متكلم وحده ، متعدّد / فعل و فاعله «نا»

٤١ - «تصطدم»:

- (١) معلوم ، مصدره اصطدام على وزن افتعال ، له حرف زائد / مع فاعله جملة فعلية
- (٢) فعل مضارع ، مؤنث غائب ، مزيد ثلاثي ، مجهول / فعل و نائب فاعله «كتلتان»
- (٣) فعل من باب افتعال ، له حرفان زائدان ، مفرد مؤنث / فعل و فاعله «كتلتان»
- (٤) معلوم ، معرب ، فعله الماضي اصطدم ، مجرد ثلاثي / فعل و فاعله «كتلتان»

٤٢ - «السوداء»:

- (١) اسم التفضيل ، معزّف بأل ، مذكرها اسود على وزن أفعل / الصّفة و المرفوع
- (٢) اسم على وزن فعلاء ، مؤنث ، جمع ، معرفة / الصّفة و المرفوع بالتبعية
- (٣) اسم ، مفرد ، مؤنث ، مذكرها أسود / الصّفة
- (٤) اسم ، مفرد ، مذكر على وزن فعلاء ، نكرة / الصّفة

■ ■ عَيْنِ الْمُنَاسِبِ لِلْجَوَابِ عَنِ الْاسْئَلَةِ التَّالِيَةِ (٥٠ - ٤٣)

٤٣ - عَيْنِ الصَّحِيحِ فِي ضَبْطِ حُرُوفِ الْكَلِمَاتِ:

- (١) لَاتَجْتَمِعُ خِصْلَتَانِ فِي مُؤْمِنٍ: الْبُخْلُ وَالْكَذِبُ!
- (٢) الْمِشْمَشُ فَاكِهَةٌ يَأْكُلُهَا النَّاسُ مُجَفَّفَةً وَ غَيْرَ مُفَجَّجَةٍ!
- (٣) الْعَضْبُ مَفْسِدَةٌ فَلَاتَغْضَبُوا!
- (٤) لَيْسَ لِيَعْرِضَنَا فَضْلٌ عَلَى الْآخَرِينَ بِسَبَبِ اللَّوْنِ!

۴۴ - عین عبارة فيها حرف «إلى» يختلف في المعنى:

- (۱) أنظر إلى هذه الصور حتى تُصدّق!
- (۲) هذه غير مسموحة و لكن أنا بحاجة إليها جدًا!
- (۳) اعلّموا أنّ حوائج الناس إليكم من نعم الله عليكم!
- (۴) ﴿سُبْحَانَ الَّذِي أَسْرَى بِعَبْدِهِ مِنَ الْمَسْجِدِ الْحَرَامِ إِلَى الْمَسْجِدِ الْأَقْصَى﴾!

۴۵ - عین فعلا مصدره على وزن انفعال:

- (۱) فيك انطوى العالم الأكبر!
- (۲) الوالدان ينصحان أولادهما لأداء الواجبات!
- (۳) ﴿و بالحق أنزلناه و بالحق نزل﴾!
- (۴) لاينتفع بالخلاف و العدوان أحدًا!

۴۶ - عین عبارة فيها الفعل المتعدى و الفعل اللازم معا:

- (۱) قد أفلح المؤمنون الذين في صلاتهم خاشعون!
- (۲) حيرتهم هذه الظاهرة سنوات فما وجدوا لها جوابا!
- (۳) تمنى المزارع ليت المطر ينزل كثيرا!
- (۴) بل ترأهم خلقوا من طينة!

۴۷ - عین ما ليس صحيحا في ترجمة الفعل:

- (۱) لم تستغفرون الله: طلب آمرزش نکرده اید!
- (۲) و ما أبرئ نفسي: بی گناه نمی شمارم!
- (۳) هو أعلم بمن ضل عن سبيله: گم شده است!
- (۴) أ لا تعلم أن الصبر مفتاح الفرج: نمی دانی!

۴۸ - عین ما يدل فيه الفاعل على الكثرة:

- (۱) شجع الطلاب صديقهم الفائز في المسابقات العلمية!
- (۲) فرحنى العلامة الذى يسكن قرب بيتنا!
- (۳) لافقر أشد من الجهل و لا عبادة مثل التفكير!
- (۴) لدى جوال تفرغ بطارته خلال نصف يوم!

۴۹ - عین الصحيح:

- (۱) تُصيح الأرض بالأسماك (مفروشة)!
- (۲) كونوا الكلام (نُقَاد)!
- (۳) المسلمون خُمس العالم (سُكَّان)!
- (۴) إن أكثر الزملاء (خائفون)!

۵۰ - عین ما جاء فيه نائب الفاعل:

- (۱) سيُجلس الأطفال على كراسيهم!
- (۲) قد يُعلمهم العلم و الحكمة!
- (۳) إن تجالس المؤمن فسوف ينفحك!
- (۴) يتجلى اتحاد الأمة الإسلامية في صور كثيرة!

دين و زندگى

۵۱ - عبارت زیر با کدام گزینه کامل می شود؟

«سخن گفتن ما از معاد در حقیقت سخن گفتن از است، زیرا معاد بخشی از است که برخلاف زندگى دنیا است.»

- (۱) سرنوشت ما - اهداف خلقت - ابدى
- (۲) زندگى - زندگى آینده - ابدى
- (۳) اصول اعتقادى - اصول دین - بسیار مهم
- (۴) آینده - زندگى ما - هدف دار

۵۲ - در ادامه آیه ﴿الله لا اله الا هو الا هو ليجمعنكم الى يوم القيامة...﴾ خداوند متعال درباره قیامت به چه ویژگی اشاره نموده و کدام یک از صفات خود را در انتهای آیه نام می برد؟

- (۱) بزرگى و عظمت روز قیامت - صداقت خداوند در وعده هایش
- (۲) این که وقوع قیامت ناگهانی است - عادل ترین بودن خداوند
- (۳) هولناک بودن روز قیامت - این که خداوند بر هر کارى تواناست.
- (۴) این که شکی در وقوع قیامت نیست - راستگوترین بودن خداوند

۵۳- دربارهٔ داستان عزیر نبی (ع) در قرآن کریم کدام گزینه صحیح است؟

- ۱) این ماجرا مثال واقعی از وقوع معاد در دنیا و دلیلی بر ضرورت آن است.
- ۲) این داستان در واقع به زنده شدن مردگان اشاره دارد و مربوط به دلایل ضرورت معاد است.
- ۳) این داستان در حقیقت بیان نمونه‌ای از زنده شدن مردگان و مربوط به دلایل بر امکان معاد است.
- ۴) این ماجرا در حقیقت اشاره‌ای به قدرت خداوند بر آفرینش نخستین و مربوط به دلایل امکان معاد است.

۵۴- با تفکر در این موضوع که جهان ظرفیت جزا و پاداش کامل انسان‌ها را ندارند، چه موضوع مهمی را می‌توان درک نمود؟

- ۱) این مطلب که معاد لازمه عدل الهی است.
- ۲) این نکته مهم که قطعاً معاد امکان وقوع دارد.
- ۳) این موضوع مهم که معاد لازمه حکمت الهی است.
- ۴) تمام دلایل بر ضرورت معاد از این نکته مهم قابل فهم است.

۵۵- کدام گزینه جزو دلایلی که بر امکان معاد بیان می‌شود، نیست؟

- ۱) نقل مثال‌هایی از زنده شدن مردگان
- ۲) تبیین این موضوع که خداوند حکیم کار بیهوده انجام نمی‌دهد.
- ۳) بیان توانایی خداوند در آفرینش نخستین انسان
- ۴) اشاره به نظام مرگ و زندگی در طبیعت

۵۶- قرآن کریم در سوره قیامت علت اصلی انکار معاد توسط برخی از انسان‌ها را چه چیز معرفی می‌کند؟

- ۱) شرک و عدم خداواری و موضع‌گیری در برابر پیام انبیاء
- ۲) عدم تمایل به دست کشیدن از لذت‌های زودگذر دنیا
- ۳) تردید نسبت به وقوع معاد به علت عدم تفکر درباره معاد
- ۴) آزادی عمل برای گناه، بدون ترس از دادگاه قیامت

۵۷- پیامبر اکرم (ص) در کدام جنگ با کشتگان دشمن سخن گفت و این موضوع دلیل بر کدام ویژگی در عالم برزخ است؟

- ۱) جنگ بدر - وجود شعور و آگاهی
- ۲) جنگ احد - وجود شعور و آگاهی
- ۳) جنگ بدر - استمرار حیات و زندگی
- ۴) جنگ خندق - ارتباط میان عالم برزخ و دنیا

۵۸- نتایج اعمالی مانند حج و زیارت خانه خدا جزو کدام دسته از اعمال محسوب می‌شود و آیه شریفه ﴿يُنَبِّئُ الْإِنْسَانَ

يَوْمئذٍ بِمَا قَدَّمَ وَأَخَّرَ﴾ به کدام اصل مهم اشاره دارد؟

- ۱) آثار ماتأخّر - وجود حیات و زندگی در برزخ
- ۲) آثار ماتقدّم - وجود شعور و آگاهی در برزخ
- ۳) آثار ماتقدّم - ارتباط داشتن عالم برزخ و دنیا
- ۴) آثار ماتأخّر - وجود ارتباط میان برزخ و دنیا

۵۹- فرمایش پیامبر اکرم (ص) با کدام گزینه کامل می‌شود؟

«هرکس سنت زشتی را میان مردم مرسوم کند تا وقتی که گناه آن را به حساب او نیز می‌گذارند

بدون آنکه»

- ۱) مردم آن را تغییر ندهند - به او توفیق توبه داده شود.
- ۲) توبه نکند - ذره‌ای از اعمال نیک او را قبول کنند.
- ۳) آن را تغییر نداده - از بار گناه عامل آن کم شود.
- ۴) مردم به آن عمل کنند - از بار گناه عامل آن کم کنند.

۶۰- ارتباط فرد فوت شده با خانواده خود مربوط به کدام ویژگی عالم برزخ است و امام کاظم علیه السلام میزان این

ارتباط را وابسته به کدام مورد می‌دانند؟

- ۱) وجود شعور و آگاهی در عالم برزخ - مقام و منزلت فرد متوفی
- ۲) ارتباط داشتن میان عالم برزخ و دنیا - مقدار فضیلت‌های فرد فوت شده
- ۳) وجود حیات و زندگی در عالم برزخ - اذن الهی برای برقراری این ارتباط
- ۴) وجود ارتباط میان عالم برزخ و دنیا - فضیلت‌های خانواده فرد فوت شده

- ۶۱- آیه دهم سوره مزمل ﴿يَوْمَ تَرْجُفُ الْأَرْضُ وَالْجِبَالُ وَكَانَتِ الْجِبَالُ ...﴾ مربوط به کدام مرحله و کدام اتفاق از حوادث قیامت است؟
- (۱) مرحله اول - تغییر در ساختار زمین و آسمانها
(۲) مرحله اول - مرگ اهل آسمان و زمین
(۳) مرحله دوم - شنیده شدن صدای مهیب
(۴) مرحله دوم - تغییرات بنیادین در زمین و آسمانها
- ۶۲- کدام گزینه، اساسی‌ترین تفاوت نامه عمل در قیامت با نامه‌های ثبت شده در دنیا است؟
- (۱) نوشته شدن تک تک اعمال به گونه‌ای که پرونده اعمال در قیامت حجم بسیار بزرگی دارد.
(۲) حضور شاهدان و گواهان در کنار مکتوب شدن همه اعمال
(۳) هیچ اشتباه و تحریفی در نامه اعمال در قیامت راه ندارد.
(۴) محتوای عمل در قیامت تجسم و عینیت یافته خود اعمال است.
- ۶۳- کدام یک از گزینه‌ها مربوط به رخدادهای مرحله دوم قیامت نیست؟
- (۱) حضور شاهدان و گواهان
(۲) کنار رفتن پرده از حقایق عالم
(۳) برچیده شدن بساط حیات موجودات
(۴) برپا شدن دادگاه عدل الهی
- ۶۴- در آیات قرآن کریم در سوره انفطار کدام ویژگی درباره فرشتگان مأمور مراقبت و ثبت اعمال بندگان بیان شده است؟
- (۱) نویسندگان گرانقدری که آگاهانه می‌نگارند.
(۲) فرشتگانی که هیچ‌گاه از نوشتن خسته نمی‌شوند.
(۳) کاتبان هوشیاری که همواره مراقب انسان هستند.
(۴) نگارندگان ارزشمندی که گوش به فرمان خدا هستند.
- ۶۵- اگر کسی در اثر سهل انگاری در رانندگی دچار «صدمه» شده و پس از آن «جریمه رانندگی» شود، میان رفتار و جزای و نتیجه کار او به ترتیب چه نوع اتباطی برقرار است؟
- (۱) قراردادی - طبیعی (۲) طبیعی - قراردادی (۳) طبیعی - طبیعی (۴) تجسم عمل - طبیعی
- ۶۶- این موضوع که اگر کسی مالک چیزی باشد؛ حق تصرف و تغییر در آن را داشته و دیگران حق استفاده از آن را ندارند اشاره به کدام مورد است و آیه ﴿قُلْ أَعْيَبُ اللَّهُ أَبْعَى رَبًّا وَهُوَ رَبُّ كُلِّ شَيْءٍ﴾ به کدام جنبه از ابعاد توحید اشاره دارد؟
- (۱) حق تعیین سرنوشت - توحید در تدبیر امور
(۲) حق تصرف - توحید در خالقیت
(۳) حق ولایت - توحید در ربوبیت
(۴) حق سرپرستی - توحید در مالکیت
- ۶۷- کدام گزینه بر اساس آیات سوره مدثر، جزو اعترافات اهل دوزخ در هنگام تبیین علت جهنمی شدن آنها نیست؟
- (۱) بی‌توجهی نسبت به کمک به مستمندان
(۲) همراهی با بدلکاران و غرق در گناه شدن
(۳) تکذیب کردن روز رستاخیز
(۴) تأخیر انداختن در انجام توبه حقیقی
- ۶۸- کدام گزینه، دلیل عدم توانایی ما در شناخت ذات و چیستی خداوند متعال است؟
- (۱) ذهن انسان‌های عادی نمی‌تواند در این باره به شناخت کافی برسد.
(۲) عدم گنجایش ذهن انسان به دلیل عدم احاطه بر امور نامحدود
(۳) نامحدود بودن سوالات و پرسش‌های انسان درباره خدا
(۴) عدم جواز شرعی برای جستجو و تفکر درباره برخی موضوعات
- ۶۹- کدام یک از موارد زیر جزو اقسام و مراتب شرک به خداوند نیست؟
- (۱) شرک در حقانیت (۲) شرک در خالقیت (۳) شرک در ربوبیت (۴) شرک در ولایت
- ۷۰- عبارت زیر با کدام گزینه کامل می‌شود؟
- « از نظر انسان موحد هیچ حادثه‌ای در عالم نیست هر چند از این رو موحد واقعی همواره است.»
- (۱) بی‌حکمت - حکمت آن را نداند - انسانی امیدوار
(۲) تصادفی - به ظاهر این‌گونه باشد - اهل تفکر و عبرت
(۳) خارج از قدرت خدا - حادثه‌های تلخ باشد - انسانی صبور و شکیبا (۴) بدون حکمت - به ظاهر این‌گونه باشد - به دنبال حکمت حوادث
- ۷۱- انواع جدید شرک که در جامعه امروزی و عصر کنونی بیشتر بروز و ظهور دارد، کدام است؟

- (۱) با توجه به گسترش برخی ادیان، بت‌پرستی بیشترین بروز و ظهور را دارد.
 (۲) شرک در ربوبیت و عبادت به دلیل گسترش مسیحیت
 (۳) شرک در خالقیت و عبودیت خداوند متعال
 (۴) شرک در مالکیت و ربوبیت جهان هستی
- ۷۲- براساس آیات قرآن کریم در سوره حج، سرانجام افرادی که یک سویه و فقط هنگام خوشی‌ها خداوند را پرستش می‌کنند، در کدام گزینه به درستی بیان شده است؟
 (۱) زیان کاران دنیا و شقاوتمندان آخرت
 (۲) کسانی که با خواری وارد آتش می‌شوند
 (۳) زیان کاران در دنیا و جهان آخرت
 (۴) کسانی که از ایمان بی‌بهره هستند.
- ۷۳- مهم‌ترین رکن یک جامعه که می‌تواند در اثر پذیرش توحید خداوند متحول شود، کدام است؟
 (۱) حکومت در جامعه
 (۲) اقتصاد در جامعه
 (۳) فرهنگ عمومی
 (۴) نظام دفاعی کشور
- ۷۴- خداوند متعال در آیه ۱۶ سوره رعد وجود کدام تصور غلط را بهانه‌ای را در ذهن کفار برای پرستش غیر خدا مطرح نموده و آن را رد می‌کند؟
 (۱) دارا بودن قدرت تدبیر در نظام هستی
 (۲) داشتن قدرت آفرینش همانند خداوند متعال
 (۳) تصور مالکیت برخی بت‌ها بر دارایی‌های خود
 (۴) هراس از کیفر شدن از سوی بت‌ها و خدایان
- ۷۵- کدام گزینه بر اساس حدیث پیامبر (ص) ملاک برتری مؤمنان به یکدیگر است و با توجه به آیات «سوره یس» میثاق و عهد خداوند با فرزندان آدم (تمامی انسان‌ها) کدام است؟
 (۱) میزان تقوای آن‌ها - توحید خالص داشتن
 (۲) مراتب تقوای آن‌ها - بندگی نکردن و عدم پیروی از شیطان
 (۳) مراتب اخلاص آن‌ها - بندگی و پیروی نکردن شیطان
 (۴) میزان اخلاص آن‌ها - تلاش و کوشش آن‌ها در راه خدا

انگلیسی

Part A: Grammar and Vocabulary

Directions: Questions 76-87 are incomplete sentences. Beneath each sentence you will see four words or phrases, marked (1), (2), (3), and (4). Choose the one word or phrase that best completes the sentence. Then mark your answer sheet.

76. **A:** Can I help you?
B: Yes. I am looking for a ----- shirt for my son.
 1) beautiful white small cotton 2) beautiful small white cotton
 3) cotton small beautiful white 4) small cotton beautiful white
77. **Reza writes English beautifully, but Ahmad doesn't. Reza writes English----- Ahmad.**
 1) the most beautifully 2) more beautiful than
 3) more beautifully than 4) as beautifully as
78. **A:** Did you send the letters yesterday?
B: Yes, they ----- by e-mail.
 1) sent 2) were sent 3) are sent 4) have been sent
79. **Do you practice conversation in the class every day? Yes, it ----- in the class every day.**

- 1) has been practiced 2) was practiced
3) practices 4) is practiced
80. A terrible earthquake took place in Roodbar in Gilan several years ago, so many people were killed there and I decided to ----- some blood to people who needed.
1) donate 2) defend 3) collect 4) save
81. There are a lot of planets in the sky that move around the sun in different ----- and also the planets go around the other planets.
1) organs 2) gifts 3) orbits 4) cultures
82. With a ----- telescope, we can see many planets shining in the sky at night and also how ----- they are when we watch them by means of such a telescope.
1) strong/ neat 2) neat/ plain
3) healthy/ wonderful 4) powerful/ wonderful
83. The teacher asked Ahmad to read the passage, but he couldn't read it as well as possible because he had ----- a lot, so he didn't get a good grade.
1) paused 2) found 3) collected 4) regarded
84. The man is an important and ----- doctor in different hospitals in Tehran. Most people love him as much as possible.
1) lazy 2) distinguished 3) cruel 4) confused
85. Reza does not pay any attention to the ways in which he is expected to talk to his teachers. In fact, he has not yet learned to speak to his teachers as ----- as possible.
1) fortunately 2) repeatedly 3) immediately 4) politely
86. Our parents helped us a lot to grow up when we were a child. Also we must love our parents and ----- them until they are old and weak.
1) give up 2) make up 3) care for 4) look for
87. I asked Jack to help me, but he ----- that he was too busy at this time and also he was too tired.
1) replied 2) forgave 3) hugged 4) collected

Part B: Cloze Test

Directions: Questions 88-92 are related to the following passage. Read the passage and decide which choice (1), (2), (3), and (4) best fits each space. Then mark your answer sheet.

Africa's population is growing very fast. By 2100, it will reach 4.4 billion people – four times its present population. The UN has warned: The (88) ----- continues to suffer from a very rapid urban growth which goes with extreme urban poverty and many other (89) ----- problems.

The continent's population began to (90) ----- very quickly in the second half of the twentieth century. Eastern and Central Africa, (91) ----- countries such as Kenya and Congo, had the highest population growth. Mean while, those in the south and the north, (92) ----- south Africa and Tunisia – saw less growth. This trend is expected to continue in this century – but so far, population growth has not brought with it.

88. 1) plain 2) ocean 3) field 4) continent
89. 1) traditional 2) social 3) mental 4) cultural
90. 1) increase 2) defend 3) destroy 4) collect
91. 1) protecting 2) developing 3) including 4) introducing
92. 1) in addition to 2) in spite of 3) instead of 4) such as

Part C: Reading Comprehension

Directions: In this part of the test, you will read two passages. Each passage is followed by four questions. Answer the questions by choosing the best choice (1), (2), (3), or (4). Then mark your answer sheet.

Passage 1:

Why is music important? Music participation provides a unique opportunity for literacy preparation – to prepare children to learn how to read and write at school. Whether the children are singing, playing or listening, teachers direct them to listen and hear in new ways which exercises their aural discrimination.

Playing instruments and adding movement to the lessons teaches children about sequential learning which is essential in reading comprehension. Plato once said that music “is a stronger instrument than any other for education”. You will find many teachers of young children who would agree with him.

Recent research has found that music uses both sides of the brain, a fact that makes it valuable in all areas of development. Music affects the growth of a child's brain academically, emotionally, physically and spiritually.

Now let's deal with the first effect which is the effect on children's academic performance. For some people, this is the primary reason for providing music lessons to their children.

A recent study found that music trains the brain for higher forms of thinking. Second graders who were given music lessons scored 27% higher on proportional math and fractions tests than children who received no special instruction. Research indicates that musical training prepares a young mind for enhanced performance.

93. Which of the following is the best title for the passage?
- 1) Music and its effect on child's brain
 - 2) Music and its uses in math tests
 - 3) Ways to improve musical quality
 - 4) Music and its effect on reading comprehension
94. What aspect of music does the passage mainly discuss?
- 1) Its development
 - 2) Its function
 - 3) Its types
 - 4) Its origin
95. The author has mentioned Plato in paragraph 1 in order to -----?
- 1) change the focus of the discussion in the passage
 - 2) describe a different point based on some studies
 - 3) support the main point of the paragraph
 - 4) train children for special instruction
96. What instruction does the author mean by saying “no special instruction” as it is used in paragraph 2?
- 1) Instruction in music
 - 2) Instruction in literacy skills
 - 3) Instructional development
 - 4) Instruction at school in general

PASSAGE 2:

Leonardo da Vinci was born in 1452 in the area of Florence, Italy. He did many things. He was a scientist, inventor, musician, mathematician, and architect. He knew about animals and plants, too. He could do many things well. Leonardo was famous for his paintings. He painted the Mona Lisa and the last Supper.

They are his most famous paintings, and many people know about them. He started working on the last supper in 1495 in Milan and finished it in 1498, He started working on the Mona Lisa in 1503 in Italy and finished it in a short time before he died. It is now in France. Leonardo's paintings were very good. He understood how human bodies worked. Besides, he knew how happy or sad people looked because he knew how emotion looked on people's faces. Since he understood nature, light, and shadow, his paintings looked real. Leonardo had many ideas for inventions. He drew plans for a helicopter as well as a tank. He even had an idea for a calculator. He had an idea for making solar power, which is power that comes from the sun. Leonardo lived at the same time as Michelangelo and Raphael. He was 27 years older than Michelangelo and 31 years older than Raphael. Leonardo died in 1519.

97. Which of the following can be concluded from the passage?

- 1) Leonardo painted Mona Lisa in France.
- 2) Leonardo finished Mona Lisa in a short time.
- 3) Leonardo painted Mona Lisa when he was young.
- 4) Mona Lisa took longer time to finish than the last Supper.

98. Leonardo is mostly remembered for his ----- all around the world.

- | | |
|--------------------------|-----------------------------|
| 1) many different things | 2) inventions and paintings |
| 3) paintings | 4) inventions |

99. The word “them” underlined in the passage refers to -----.

- | | |
|----------------------------------|-----------------------------|
| 1) Mona Lisa and The last Supper | 2) All Leonardo’s paintings |
| 3) Animals and Plants | 4) Many people |

100. According to the passage, which of the following was Leonardo Not good at

- | | | | |
|---------------|--------------|------------|--------|
| 1) Psychology | 2) Chemistry | 3) Biology | 4) Art |
|---------------|--------------|------------|--------|

۱۰۱- اگر $x = -2$ یک جواب معادله $\frac{(k-1)x^2 - 1}{x(x-1)} - \frac{(k^2+1)x}{6x(x+1)} = \frac{k-x}{x^2} - \frac{4}{3}$ باشد، حاصل جمع مقادیر k کدام است؟

- (۱) -۲ (۲) -۳ (۳) $-\frac{5}{2}$ (۴) $-\frac{7}{2}$

۱۰۲- اختلاف بزرگترین و کوچکترین ریشه معادله $3 = \frac{2}{(x-1)^2} + (x-1)^2$ ، کدام است؟

- (۱) $1 + \sqrt{2}$ (۲) $2\sqrt{2}$ (۳) ۳ (۴) ۲

۱۰۳- دو کارگر کاری را در ۸ روز به پایان می‌رسانند. کارگر A به تنهایی همان کار را ۱۲ روز دیرتر از کارگر B به پایان می‌رساند. کارگر B، همان کار را به تنهایی چند روزه تمام می‌کند؟

- (۱) ۸ (۲) ۹ (۳) ۱۰ (۴) ۱۲

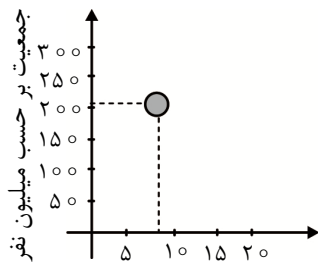
۱۰۴- در داده‌های ۱۷، ۱۳، ۹، ۱۱، ۵، ۱۸، ۱۶، ۴، ۱۲، ۸، ۱۵ اختلاف میان دامنه داده‌ها با دامنه میان چارکی داده‌ها، کدام است؟

- (۱) ۴ (۲) ۵ (۳) ۶ (۴) ۷

۱۰۵- در شکل زیر نمودار حبابی برای متغیرهای مساحت و جمعیت و درصد آب‌ها، برای کشور برزیل رسم شده است.

مساحت دایره رسم شده متناسب با کدام عدد است؟ (مقادیر تقریبی است.)

(*مساحت: $\frac{8}{5}$ میلیون کیلومتر مربع *جمعیت: ۲۰۵ میلیون *درصد آب: $\frac{5}{7}$)



مساحت بر حسب میلیون کیلومتر مربع

- (۱) 0.7π
(۲) 0.49π
(۳) $\sqrt{0.7}\pi$
(۴) $\frac{0.7}{100}\pi$

۱۰۶- در کیسه‌ای ۲ مهره قرمز متفاوت و ۳ مهره آبی متفاوت وجود دارد. ۳ مهره به تصادف از کیسه خارج می‌کنیم.

پیش‌آمد آن که حداکثر ۲ مهره آبی باشد با متمم کدام یک از پیش‌آمدها برابر است؟

- (۱) حداکثر یک مهره قرمز باشد. (۲) حداقل دو مهره آبی باشد.
(۳) حداقل یک مهره قرمز باشد. (۴) هر سه مهره آبی باشد.

۱۰۷- در یک نمودار راداری، تعداد متغیرها برابر ۸ است. زاویه بین دو شعاع مجاور در نمودار راداری برای آن متغیرها چند درجه است؟

- (۱) 48° (۲) 45° (۳) 42° (۴) 36°

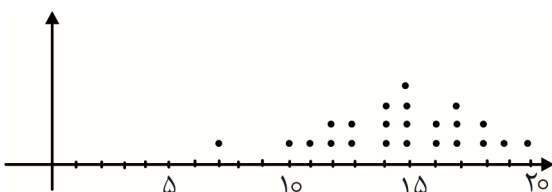
۱۰۸- تعداد اعداد یازده رقمی که سه رقم اول آن ۰۲۱ (کد تهران) و دو رقم بعدی، دو رقم مشابه به جز صفر و شش

رقم بعدی هر یک از ارقام ۹، ۲، ۱، ۰ باشد، کدام است؟

- (۱) 9×10^6 (۲) 72×10^6 (۳) 3×10^7 (۴) 27×10^7

۱۰۹- شکل زیر نمودار نقطه‌ای نمرات درس ریاضی یک دانش‌آموز در آزمون‌های هفتگی را نشان می‌دهد. اختلاف میان

داده‌ها با چارک اول کدام است؟



- (۱) ۴
(۲) ۳
(۳) ۲
(۴) ۱

۱۱۰- می‌خواهیم تعدادی کتاب ریاضی متمایز و ۳ کتاب فیزیک متمایز و ۲ کتاب شیمی متمایز را طوری کنار هم بچینیم که کتاب‌های هر گروه کنار هم باشند. اگر تعداد حالت‌هایی که می‌توانیم این کار را انجام دهیم برابر ۸۶۴۰ باشد، تعداد کتاب‌های ریاضی کدام است؟

- (۱) ۶ (۲) ۵ (۳) ۴ (۴) ۳

۱۱۱- تعداد زیر مجموعه‌های ۵ عضوی یک مجموعه Π عضوی دو برابر تعداد زیر مجموعه‌های ۲ عضوی همان مجموعه است. تعداد زیر مجموعه‌های ۴ عضوی آن مجموعه کدام است؟

- (۱) ۶۸ (۲) ۶۴ (۳) ۷۲ (۴) ۷۰

۱۱۲- هر یک از اعداد طبیعی کمتر از ۱۱ را روی یک کارت می‌نویسیم و در کیسه‌ای قرار می‌دهیم. سپس به تصادف کارتی از کیسه خارج می‌کنیم. اگر پیشامد A ، زوج بودن عدد روی کارت و پیشامد B ، کمتر از ۷ بودن عدد روی کارت و پیشامد C ، عدد اول بودن عدد روی کارت باشد، پیشامد این که پیشامدهای A و B رخ دهد ولی پیشامد C رخ ندهد، چند عضو دارد؟

- (۱) صفر (۲) ۳ (۳) ۲ (۴) ۱

۱۱۳- دو تاس را با هم می‌اندازیم. اگر پیشامد A رو آمدن دو عدد مساوی و پیشامد B رو آمدن دو عدد که مجموع آنها از ۹ کمتر نباشد و پیشامد C رو آمدن دو عدد که مجموع آنها عددی اول است باشد، کدام دو پیشامد ناسازگار هستند؟

- (۱) $A \cap B, B \cap C$ (۲) $A - B, C - B$ (۳) $B - A, C - A$ (۴) $A \cap C, C - B$

۱۱۴- با حروف کلمه «گل‌های زنبق» چند کلمه ۸ حرفی می‌توان نوشت به طوری که ابتدای آن کلمات با کلمه «گل» شروع شود و انتهای همه کلمات حرف «ق» باشد و دو حرف «ا» و «ز» در همه کلمات همواره کنار هم باشند؟

- (۱) ۲۴ (۲) ۴۸ (۳) ۷۲ (۴) ۹۶

۱۱۵- تاسی می‌اندازیم، اگر عدد رو آمده زوج بود، دو سکه و اگر عدد رو آمده فرد بود یک سکه به هوا پرتاب می‌کنیم. پیشامد اینکه عدد رو آمده عدد اول و حداقل یک سکه رو بیاید از پیشامد اینکه عدد رو آمده عدد اول و حداکثر یک سکه پشت بیاید، چند عضو کمتر دارد؟

- (۱) صفر (۲) ۳ (۳) ۱ (۴) ۲

اقتصاد

۱۱۶- کدام گزینه، پاسخ درست سؤالات زیر است؟

الف) کدام مورد در رابطه با اهداف اقتصادی «اسلام» نادرست است؟

ب) کدام گزینه، کامل‌کننده عبارت زیر است؟

«به‌کارگیری قوای فکری انسان در جهت یافتن بهترین راه ← پدید آمدن قدرت اندیشه اقتصادی ← گسترش و پیشرفت تمدن بشری و تبدیل‌اندیشه اقتصادی ←

ج) تولیدکنندگان با «افزایش بهره‌وری» در جریان تولید چه هدفی را دنبال می‌کنند؟

(۱) الف) رسیدن به توانگری و رفاه مادی پسندیده نیست. ب) علم اقتصاد ج) کاهش هزینه‌های تولید

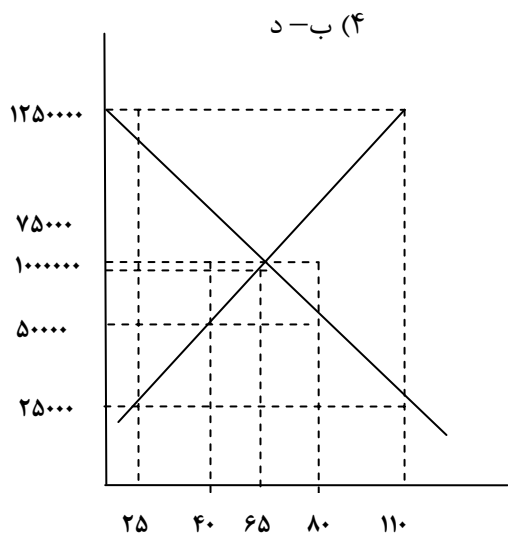
(۲) الف) اسلام ارتقاء معنوی انسان و خداگونه شدن او را در نظر قرار داده است. ب) تجارت جهانی ج) افزایش سود

(۳) الف) اسلام بی‌اعتنایی به مسائل دنیایی و اقتصادی را تبلیغ نمی‌کند. ب) مکتب اقتصادی ج) افزایش درآمد تولید

(۴) الف) اسلام تلاش می‌کند انسان را از اسیر شدن به مادیات و دل بستن به دنیا برهاند. ب) مکتب اقتصادی ج) کاهش هزینه‌های تولید

۱۱۷- کدام یک از عبارتهای زیر درست است؟

- (الف) کالا شیئی است که برای تأمین نیاز یا خواسته‌ای تولید می‌شود، حتی اگر در بازار عرضه نشود.
 (ب) سازمان تولید در واقع پاسخ به این سوال است که صاحب اصلی تولید کیست؟
 (ج) دست‌مزد عوامل انسانی در فرآیند تولید از محل درآمد محصولات تولید شده پرداخت می‌شود.
 (د) در حرکت به سمت نقطه تعادل در هر دو حالت مازاد و کمبود عرضه، فاصله بین عرضه و تقاضا کاهش می‌یابد.



۱۱۸- با توجه به نمودار تعادلی روبه‌رو:

- (الف) درآمد تولیدکننده در قیمت ۱۰۰,۰۰۰ تومان چقدر است؟
 (ب) میزان مازاد یا کمبود عرضه در قیمت ۱۲۵,۰۰۰ تومان چقدر است؟
 (ج) میزان مازاد یا کمبود عرضه در قیمت ۵۰,۰۰۰ تومان چقدر است؟

- (۱) الف) ۴۸,۰۰۰,۰۰۰ تومان (ب) ۱۰ واحد کمبود عرضه (ج) ۴۰ واحد کمبود عرضه
 (۲) الف) ۴,۰۰۰,۰۰۰ تومان (ب) ۸۵ واحد مازاد عرضه (ج) ۴۰ واحد کمبود عرضه
 (۳) الف) ۸,۰۰۰,۰۰۰ تومان (ب) ۸۵ واحد کمبود عرضه (ج) ۸۰ واحد مازاد عرضه
 (۴) الف) ۴,۰۰۰,۰۰۰ تومان (ب) ۱۰ واحد مازاد عرضه (ج) ۲۵ واحد کمبود عرضه

۱۱۹- کدام گزینه، پاسخ درست پرسش‌های زیر است؟

- (الف) در مورد کالایی مثل نمک، کشش قیمتی تقاضا و شیب منحنی تقاضا است.
 (ب) شیب منحنی عرضه حساسیت تولیدکننده نسبت به کدام عامل است؟
 (ج) نحوه تصمیم‌گیری، اقدام و واکنش «تولیدکنندگان» و «مصرف‌کنندگان» به وضعیت اقتصادی با چه عنوانی بررسی می‌شود؟

- (۱) الف) کم-زیاد (ب) قیمت کالا (ج) رفتار اقتصادی
 (۲) الف) زیاد-کم (ب) قیمت کالا (ج) اندیشه اقتصادی
 (۳) الف) زیاد-کم (ب) هزینه‌های تولید (ج) هدف اقتصادی
 (۴) الف) کم-زیاد (ب) انتظارات مصرف‌کنندگان (ج) تجربه اقتصادی

۱۲۰- با توجه به اطلاعات ارائه شده در جدول، نتیجه عملکرد سالیانه یک بنگاه اقتصادی با ۴ نفر کارمند و تولید سالیانه ۷۵۰ دستگاه و هر یک به ارزش ۳۰۰,۰۰۰ ریال کدام است؟

حقوق متوسط ماهیانه هر فرد	۲۰۰,۰۰۰ ریال	۱) ۱۶۱,۷۹۸,۰۰۰ ریال «سود»
خرید مواد اولیه مورد نیاز سالانه	۴,۴۵۰,۰۰۰ ریال	۲) ۱۱۶,۷۹۸,۰۰۰ ریال «زیان»
هزینه استهلاک	معادل ۲۰ درصد حقوق سالیانه کارمندان	۳) ۲۰۴,۲۳۰,۰۰۰ ریال «سود»
اجاره ماهیانه	۴۰۰,۰۰۰ ریال	۴) ۱۶۱,۸۹۷,۰۰۰ ریال «زیان»

۱۲۱- کدام گزینه، درست است؟

الف) هر کدام از موارد زیر، جزو کدام بازار است؟

«رب گوجه فرنگی- خریدهای دولتی- شرکت توانیر- فروشندگان آثار هنری در نمایشگاه‌ها و حراجی‌ها- شرکت‌های خودرویی»

ب) شرکت توانیر به دلیل و شرکت‌های خودرویی به دلایل انحصارگر در فروش کالاهای خود به شمار می‌روند.

۱) الف) رقابتی- مناقصه- انحصاری در فروش- مزایده- انحصاری در فروش ب) قانونی- طبیعی

۲) الف) رقابتی- مزایده- انحصاری در خرید- مزایده- انحصاری در خرید ب) قانونی- طبیعی

۳) الف) انحصاری- مزایده- انحصاری در فروش- مناقصه- انحصاری ب) طبیعی- قانونی

۴) الف) رقابتی- مناقصه- انحصاری- مزایده- انحصاری در فروش ب) طبیعی- قانونی

۱۲۲- با توجه به متن زیر، کدام گزینه درست است؟

«قیمت انواع ماهی ۱۰٪ افزایش پیدا کرده است و مردم از گوشت مرغ بیشتر استفاده می‌کنند.»

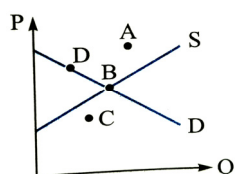
۱) این عبارت رابطه مستقیم بین قیمت خرید و میزان خرید مصرف‌کننده، یعنی نزولی بودن منحنی تقاضا را نشان می‌دهد.

۲) افزایش قیمت ماهی باعث کاهش مقدار خرید آن شده و مردم، گوشت مرغ را با قیمت مناسب جایگزین کرده‌اند.

۳) افزایش قیمت ماهی، افزایش خرید گوشت مرغ، یعنی صعودی بودن منحنی تقاضا را نشان می‌دهد.

۴) این عبارت رابطه معکوس بین قیمت خرید و میزان خرید مصرف‌کننده را نشان می‌دهد.

۱۲۳- با توجه به منحنی زیر به ترتیب، کدام نقاط با «کمبود عرضه» و «کمبود تقاضا» مواجه هستیم؟



A-B (۴)

A-C (۳)

C-D (۲)

C-A (۱)

۱۲۴- مجموع درآمد، هزینه و سود تولیدکننده‌ای برای یک سال معین برابر ۲۴ میلیون تومان است. میزان درآمد او چند میلیون تومان است؟

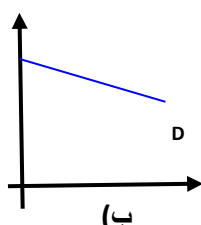
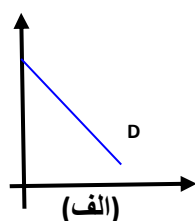
۸ (۴)

۱۲ (۳)

۱۶ (۲)

۱۸ (۱)

۱۲۵- با توجه به دو نمودار «الف» و «ب» کدام گزینه درست نیست؟



۱) در نمودار «الف» کشش قیمتی تقاضا کم است و نمودار نشان‌دهنده وضعیت تقاضای کالایی ضروری است.

۲) نمودار «ب» کشش قیمتی تقاضا بالا است و نمودار نشان‌دهنده وضعیت تقاضای کالایی واسطه‌ای است.

۳) نمودار «الف» با شیب منحنی زیاد نشان‌دهنده کشش تقاضای کالایی مانند برنج در ایران است.

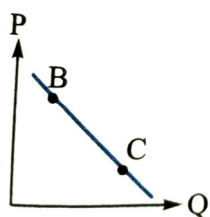
۴) نمودار «ب» میزان تقاضای یک نورافشان (لوستر) را نشان می‌دهد که کالایی پُر کشش است.

۱۲۶- کدام گزینه، پاسخ درست سؤالات زیر است؟

- الف) تصمیم‌گیری درست، نسبت به قابلیت مصارف متعدد منابع، به صرف نظر کردن از کدام گزینه می‌انجامد؟
 ب) عنوان برترین عامل تولید به اطلاق می‌شود، زیرا
 ج) چرا دولت مانع از شکل‌گیری انحصار غیر قانونی برخی از تولیدکنندگان با هم می‌شوند؟
 ۱) الف) سطح رفاه بالاتر ب) منابع طبیعی - منابع و امکاناتی نامحدود در اختیار داریم. ج) چون دولت هر گونه انحصار را حق خود می‌داند.
 ۲) الف) سطح دانش فنی بالاتر ب) سرمایه فیزیکی - در جریان تولید به کار گرفته می‌شود. ج) زیرا انحصارگر غیر قانونی به تولید ملی و داخلی زیان می‌رساند.
 ۳) الف) رفع نیازهای دارای اولویت بیشتر ب) نیروی انسانی - با تلاش خود، بر روی کالاها ارزش افزوده ایجاد می‌کند. ج) زیرا بنا به دلایل طبیعی و قانونی دولت تنها انحصارگر در فروش است.
 ۴) الف) هزینه فرصت بیشتر ب) نیروی انسانی - وظیفه ترکیب سایر عوامل تولید را بر عهده دارد. ج) زیرا انحصارگر غیر قانونی با افزایش قیمت کالاهای خود به مشتریان و رفاه جامعه زیان می‌رساند.

۱۲۷- کدام گزینه، پاسخ درست سؤالات زیر است؟

- الف) از نظر علم اقتصاد معنا و مفهوم اصطلاح «کمیابی» کدام است؟
 ب) با فرض اینکه نقاط B و C بر روی منحنی قرار داشته باشند، وضع نقطه B در مقایسه با نقطه C چگونه است؟



- ۱) الف) منابع و امکانات موجود، محدود است. - روش‌های استفاده از منابع و امکانات متنوع است. ب) عرضه - قیمت و مقدار بیشتر
 ۲) الف) انسان در بهره‌برداری از منابع و امکانات موجود، محدودیت دارد. - منابع و امکانات موجود محدود است. ب) تقاضا - قیمت بیشتر و مقدار کمتر
 ۳) الف) منابع و امکانات موجود، امکان مصارف متعدد دارند. - با روش‌های مختلفی می‌توان از منابع و امکانات در دسترس استفاده کرد. ب) تقاضا - قیمت و مقدار کمتر
 ۴) الف) انسان در بهره‌برداری هم‌زمان از منابع و امکانات موجود، محدودیت دارد. - منابع و ثروت‌های طبیعی کاربردهای گوناگون دارند. ب) عرضه - قیمت کمتر و مقدار بیشتر

۱۲۸- کدام گزینه، درست نیست؟

- ۱) تخصص هر فرد در تولید، منجر به تقسیم کار در اجتماع می‌شود.
 ۲) وضعیت «رقابت» و «انحصار» همان‌گونه که در طرف «فروشنده» وجود دارد، در طرف خریدار نیز وجود دارد.
 ۳) اگر در بازار، قیمت کالایی در حال کاهش باشد، می‌گوییم به دلیل کمبود عرضه، قیمت به سمت تعادلی می‌رود.
 ۴) رفتار اقتصادی «تولیدکنندگان» و «مصرف‌کنندگان» باید با یکدیگر هماهنگ باشد وگرنه دچار مشکل خواهند شد.

۱۲۹- کدام گزینه، بیانگر پاسخ درست پرسش‌های زیر است؟

- (الف) در بازار کالایی، مقدار تعادلی ۴ واحد و قیمت در حال افزایش است. مقدار عرضه و تقاضای بازار در چه وضعیتی است؟
 (ب) دلیل به وجود آمدن هزینه‌های غیر مستقیم در فرآیند تولید چیست؟
 (۱) الف) تقاضا برابر ۴ واحد است. ب) تولیدکننده برای تبلیغات محصولات خود پرداخت می‌کند.
 (۲) الف) عرضه و تقاضا با هم برابر هستند. ب) تولیدکننده بابت افزایش سود خود پرداخت می‌کند.
 (۳) الف) عرضه بیشتر از ۴ واحد است. ب) تولیدکننده بابت اجاره صاحب زمین به آن پرداخت می‌کند.
 (۴) الف) تقاضا بیشتر از ۴ واحد است. ب) زمانی که تولیدکننده صاحب بخشی از عوامل تولید باشد، هزینه فرصت آن به عنوان هزینه غیر مستقیم در نظر گرفته می‌شود.

۱۳۰- کدام گزینه به مفهوم «سرمایه انسانی» اشاره دارد؟

- (۱) متخصصان کارآفرین و خط‌پذیری که کار مطالعه و اجرای یک پروژه را عهده‌دار هستند.
 (۲) کارگران ساده‌ای که در یک پروژه صنعتی فعالیت می‌کنند.
 (۳) نیرو انسانی ماهری که در کنار مهندسی فعالیت می‌کند.
 (۴) بذر اصلاح شده‌ای که توسط انسان ابداع شده است.

علوم و فنون ادبی

۱۳۱- کدام گزینه به ترتیب درباره زبان‌های فارسی (دری - باستان - پهلوی - پارسی) تماماً درست است؟

- (۱) پیش از اسلام، زبان رسمی دوران ساسانی بوده است - ریشه و مادر زبان امروز ایران است - به ناحیه پارس تعلق داشته است - درخت آسوریک در اصل به این زبان است.
 (۲) پیش از اسلام، زبان رسمی دوران ساسانی بوده است - زبان فرمان‌ها و نامه‌های شاهان هخامنشی است - میان فارسی باستان و نو قرار دارد - در دوره اشکانیان رایج بوده است.
 (۳) زبان درباری ساسانیان بوده است - زبان دوره هخامنشیان است - به ناحیه شمال و شمال شرقی تعلق داشته است - بیشتر آثار دینی و زردشتی به این زبان تألیف شد.
 (۴) زبان درباری ساسانیان بوده است - به خط میخی نوشته شده است - زبان رسمی دوران ساسانی بود - در شمال و شمال شرقی ایران بوده است.

۱۳۲- در متن زیر چند خطا دیده می‌شود؟

«آثار ادبی منثور و منظوم زبان دری از میان رفته است. شعر پهلوی نیز به وصفی مشابه دچار گردید. اشعار زیادی به زبان پهلوی، در دست است و آنچه باقی مانده، دچار تحریف‌هایی شده است. بعضی از قطعات، بازمانده اشعار حماسی و غنایی‌اند. این قطعات شعری در میان اندرزنامه‌های منثور جای دارند مانند یادگار زریران که رنگ غیردینی دارد.»

- (۱) پنج (۲) چهار (۳) سه (۴) دو

۱۳۳- توضیحات مقابل همه گزینه‌ها درست است؛ به جز:

- (۱) ادبیات فارسی دری: به مفهوم واقعی خود، تقریباً هم زمان با طاهریان، نخستین دولت اسلامی ایران پدید آمد.
 (۲) دولت سامانی: مهم‌ترین دوره تمدن اسلامی بوده است. نظم و نثر در این دوره شکوفا شد. رسم و سنت‌های فرهنگی کهن ایرانی را رواج داد.
 (۳) قرن چهارم هجری: دوران تغییر، غلبه و رواج آداب و رسوم ملی بود. پایه‌های حماسه‌های عرفانی به زبان فارسی در این قرن گذاشته شد.
 (۴) عصر اندیشه استقلال ملی ایران: امرای سامانی با تأکید بر ضرورت تألیف به زبان فارسی دری، در برابر خلافت بغداد به هویتی مستقل دست پیدا می‌کنند.

۱۳۴- همهٔ گزینه‌ها به ترتیب از ویژگی‌های نثر و شعر در قرن چهارم و نیمهٔ اول قرن پنجم است؛ به جز:

(۱) بسیاری از اصطلاحات علمی، ادبی، دینی و سیاسی جدید از راه ترجمه متون عربی وارد فارسی می‌شود. - به کارگیری انواع توصیف از خصیصه‌های دیگر آن است.

(۲) کتاب‌هایی در موضوع‌های گوناگون به زبان دری پدید آمد - مفاهیم ذهنی پدیدآورندگان از قلمرو تعالیم کلی اخلاق فراتر نمی‌رفت.

(۳) هنوز آوردن اصطلاحات علمی و اشعار و امثال در آن رایج نشده است - مدح جایگاه خود را پیدا می‌کند.

(۴) سادگی فکر، روانی کلام - بیشتر به موضوع‌های حماسی، ملی، تاریخی توجه دارد.

۱۳۵- با توجه به حوزه‌های ادبی نثر دورهٔ مشروطه، کدام گزینه تماماً غلط است؟

(الف) ترجمهٔ آثار اروپایی در ایران با تأسیس چاپخانه در زمان فتحعلی شاه آغاز شد و میرزا حبیب اصفهانی، سرگذشت حاجی بابای اصفهانی را ترجمه کرده است.

(ب) تحقیقات ادبی و تاریخی در محدودهٔ تاریخی مشروطه به علت اشتغال اهل قلم به روزنامه نویسی و موضوعات دیگر، جاذبه‌ای نداشت.

(ج) داستان‌نویسی در ایران، نوع ادبی جدیدی به شمار می‌رود.

(د) زبان نمایش‌نامه‌های کوتاه میرزا آقا تبریزی، مانند نثر داستانی قبل از مشروطه، متکلف است.

(ه) در سال‌های اول مشروطه، روزنامه‌های پر شماری انتشار یافت که در بردارندهٔ مطالب سیاسی، اجتماعی و گاه ادبی بود.

(۱) د - ب - الف (۲) د - ج - ه (۳) ه - الف - ج (۴) ه - ب - د

۱۳۶- در کدام گزینه متن زیر به درستی معرفی شده است؟

«و این ضحاک را اژدها به وی، از آن گفتندی که بر کتف او دو پاره گوشت بود بزرگ بر رُسته دراز، و سر آن به کردار ماری بود و آن را به زیر جامه اندر داشتی، و هرگاه که جامه از کتف برداشتی خلق را به جادوی چنان نمودی که این دو اژدهاست و...»

(۱) به دستور امیر ابومنصور عبدالرزاق، به دست عده‌ای از دانشوران خراسان نوشته شد، موضوع آن تاریخ گذشته ایران است.

(۲) اصل آن را محمد بن جریر طبری به زبان عربی نوشته است، اما جمعی از دانشمندان آن زمان، کتاب را به فارسی برگرداندند.

(۳) محمد بن جریر طبری، به دستور منصور بن نوح سامانی مأموریت یافت تاریخ مفصلی را که به زبان عربی نوشته شده بود، به فارسی برگرداند.

(۴) ابوعلی بلعمی به دستور منصور بن نوح سامانی مأموریت یافت که تاریخ مفصلی را که محمد بن جریر طبری، آن را به زبان عربی نوشته بود، به فارسی برگرداند.

۱۳۷- کدام گزینه دربارهٔ شعر عصر بیداری درست است؟

(۱) ادبیات به ویژه شعر، برای اینکه بتواند با تودهٔ مردم ارتباط برقرار کند زبان محاوره را برگزید تا قابل فهم‌تر باشد.

(۲) در عصر بیداری به دلیل تمرکز عمدهٔ فعالیت‌های ادبی و مطبوعاتی در تهران، شعر و ادب هم در پایتخت جلوهٔ بیشتری داشت.

(۳) نهضت سنت‌گرایی ادبی همراه با نهضت آزادی‌خواهی شکل گرفت و نویسندگان و شاعران برای بیان دیدگاه خود زبان ادبی را بر می‌گزیدند.

(۴) شعر از نظر نویسندگان و شاعران، بیان هنرمندانه احساس و وسیله‌ای برای بهبود زندگی بود که از طریق روزنامه‌ها و مطبوعات در اختیار مردم قرار می‌گرفت.

۱۳۸- تعداد استعاره‌های کدام گزینه با سایر ابیات متفاوت است؟

- (۱) بیاور می که نتوان شد ز مکر آسمان ایمن
 (۲) باران فتنه بر در و دیوار کس نبود
 (۳) غمی رسید به روی زمانه از تقدیر
 (۴) گرت به شهد و شکر پرورد زمانه دون
- به لعب زهره چنگی و مریخ سلحشورش
 بر بام ما ز گریه خون ناودان برفت
 که پشت طاقت گردون دو تا کند بارش
 وفای عهد ندارد به دوست ممشارش

۱۳۹- همه گزینه‌ها درباره سروده زیر تماماً درست هستند؛ به جز:

- لیکن سموم قهر اجل را علاج نیست
 ما کاروان آخرتیم از دیار عمر
 (۱) بدیع لفظی و کنایه در بیت دوم مشهود است.
 (۳) سموم قهر اجل - خزان به ترتیب تشبیه و مجاز دارند.
- بسیار از این ورق که به باد خزان برفت
 او مرد بود پیش‌تر از کاروان برفت
 (۲) باد خزان و ورق به ترتیب استعاره از مرگ و انسان هستند.
 (۴) در بیت دوم، یک استعاره و دو تشبیه یافت می‌شود.

۱۴۰- آرایه‌های مقابل همه ابیات درست هستند؛ به جز:

- (۱) سر زلف تو بوی گلزار دارد
 (۲) زمانه از ورق گل مثال روی تو بست
 (۳) خیال چنبر زلفش فریبت می‌دهد حافظ
 (۴) خدنگ درد فراق اندرون سینه خلق
- لب لعل تو رنگ گلنار دارد (سجع - استعاره)
 ولی ز شرم تو در غنچه کرد پنهانش (اغراق - حسن تعلیل)
 نگر تا حلقه اقبال ناممکن نجبنانی (استعاره - کنایه)
 چنان نشست که در جان نشست سوفارش (تشبیه - مجاز)

۱۴۱- در همه ابیات به ترتیب چند ایهام و تشبیه یافت می‌شود؟

- (الف) شعاع چشمه مهر از فروغ رخسار است
 (ب) لانه بسی تنگ و دلیم تنگ نیست
 (ج) ما ز گل اندود نکردیم بام
 (د) خموش، وصف دلت در بیان نمی‌آید
 (ه) صلاح از ما چه می‌جویی که مستان را صلا گفتیم
- شراب، نوشگوار از لب شکر بار است
 بس هنرم هست، ولی ننگ نیست
 دامن گل بستر ما شد مدام
 اگر به هر سر مویی دو صد زبان داری
 به دور نرگس مستت، سلامت را دعا گفتیم
- (۱) دو - دو (۲) سه - چهار (۳) چهار - سه (۴) پنج - یک

۱۴۲- در واژه قافیه کدام گزینه، یک آرایه معنوی به چشم می‌خورد؟

- (۱) عیب ما زین پرده‌ها پوشیده شد
 (۲) تو به فکر خفتنی در این رباط
 (۳) کوه‌ها کار است در این کارگاه
 (۴) همچو من ای دوست سرایی بساز
- پرده پندار تو پوشیده شد
 فارغی زین کارگاه و زین بساط
 کس نمی‌بیند تو را ای پرّ کاه
 جایگه توش و نوایی بساز

۱۴۳- آرایه‌های (کنایه - تلمیح - استعاره - سجع - مجاز) به ترتیب در کدام ابیات یافت می‌شوند؟

- (الف) آهوی چشم کماندار تو نخجیرم ساخت
 (ب) آنها که به سر در طلب کعبه دویدند
 (ج) رنگرز شو، تا که در خم هست رنگ
 (د) خانه من ریخت از باد هوا
 (ه) بهشتی شد مرا نظاره آن روی گندم‌گون
- من که شیران جهانند کمین نخجیرم
 چون عاقبت الامر به مقصد نرسیدند
 برق شد فرصت، نمی‌داند درنگ
 خرمن تو سوخت از برق هوئی
 اگر گندم برون انداخت از فردوس آدم را
- (۱) ه - ب - د - ج - الف
 (۲) ج - ه - الف - د - ب
 (۳) ب - الف - ه - ج - د
 (۴) الف - د - ج - ب - ه

۱۴۴- برای تکمیل وزن بیت زیر، واژه‌های کدام گزینه به ترتیب مناسب هستند؟

«دل چو ز دُرد درد تو مست خراب می‌شود»

عمر وداع می‌کند عقل خروش می‌کند»

- (۱) اشک - پی - رجز - سردهد
(۲) اثر - شهر - مه‌ار - بنهد
(۳) فکر - کوه - ذلیل - در رسد
(۴) ره - دیده - شفا - گرفته

۱۴۵- کدام گزینه در تعداد ارکان متفاوت است؟

- (۱) خطی کان سرو بالا می‌درآرد
(۲) جریده رو که گذرگاه عافیت تنگ است
(۳) ذوقی که هست جمله در آن حضرت است نقد
(۴) هر لحظه صبا از پی صد راز نهانی

- برای کشتن ما می‌درآرد
پیاله گیر که عمر عزیز بی بدل است
وز صد یکی به عالم عرفان نمی‌رسد
از مشک برافکند و به گوش چمن آورد

۱۴۶- وزن کدام مصراع در مقابل آن غلط آمده است؟

- (۱) کی در تو رسم گرد دریای پر آتش (مفعولُ مفاعیلُ مفاعیلُ فَعولن)
(۲) من ترک عشق شاهد و ساغر نمی‌کنم (مستفعلن مفاعلن مستفعلن فَعَل)
(۳) گرم تو دوستی از دشمنان ندارم باک (مفاعلن فعلاتن مفاعلن فع لن)
(۴) به مژگان سیه کردی هزاران رخنه در دینم (مفاعیلن مفاعیلن مفاعیلن مفاعیلن)

۱۴۷- همه ابیات را می‌توان به دو صورت، تقسیم بندی هجایی کرد؛ به جز:

- (۱) هرگز نمی‌شود ز سر خود خبر مرا
(۲) ای زلف تو هر خمی کمندی
(۳) در آرزوی رویش در خاک خفت و خون خور
(۴) حاصلی نیست زمن جز غم و سرگردانی

- تا در میان میکده سر بر نمی‌کنم
چشم‌ت به کرشمه چشم بندی
کان ماه‌روی رخ را دشوار می‌نماید
خون خور و جان کن از این هستی خود دل بردار

۱۴۸- وزن کدام مصراع‌ها یکسان است؟

- (الف) الا یا ایها السّاقی، ادرکاساً و ناولها
(ب) چو نفس آرام می‌گیرد، چه در قصری چه در غاری
(ج) چو اختیار به دست تو نیست، معذوری
(د) نقاب از بهر آن باشد که روی زشت بر بندی
(هـ) که خشم‌گیری و با نفس خویش برنایی

- (۱) الف - ج - هـ
(۲) د - هـ - ج
(۳) ب - الف - د
(۴) ب - ج - الف

۱۴۹- همه ابیات فاقد وزن دوری (همسان دولختی) هستند؛ به جز:

- (۱) لبت بدیدم و لعلم بیوفتاد از چشم
(۲) کشته شمشیر عشق حال نگوید که چون
(۳) تو با این حُسن نتوانی که روی از خلق در پوشی
(۴) دیده را فایده آن است که دلبر بیند

- سخن بگفتی و قیمت برفت لؤلؤ را
تشنه دیدار دوست راه نپرسد که چند
که همچون آفتاب از جام و حور از جامه، پیدایی
ور نبیند چه بود فایده، بینایی را

۱۵۰- با توجه به بیت زیر، کدام گزینه تماماً غلط است؟

«کمان سخت که داد آن لطیف بازو را
که تیر غمزه تمام است صید آهو را»

(الف) بیت از چهار پاره همگون تشکیل شده است.

(ب) وزن بیت ناهمسان است.

(ج) در دو مورد همزه حذف شده است.

(د) پایه‌های آوایی این شعر از ارکان متناوب تشکیل شده است.

- (۱) د - الف
(۲) د - ب
(۳) ج - الف
(۴) ج - ب

۱۵۱- ابیات کدام گزینه مردّف نیستند؟

- (الف) خورشید که بر جامه درویش افتد
 (ب) نه هر بیرون که بپسندی، درونش هم چنان باشد
 (ج) کوتاه نظران را نبود جز غم خویش
 (د) آدمی پیر چو شد حرص جوان می‌گردد
- (۱) الف - ج (۲) الف - د
 (۳) ب - ج (۴) ب - د

۱۵۲- همهٔ ابیات با هم قرابت معنایی دارند؛ به جز:

- (۱) سر و زر و دل و جانم فدای آن یاری
 (۲) زر از بهای می اکنون چو گل دریغ مدار
 (۳) قحط جود است آبروی خود نمی‌باید فروخت
 (۴) نامم ز کارخانهٔ عشاق محو باد

۱۵۳- مفهوم کدام بیت در مقابل آن غلط است؟

- (۱) دهان مرده به معنی سخن همی گوید
 (۲) چه سود کاسهٔ زرین و شربت مسموم
 (۳) صوفی گلی بچین و مرقع به خار بخش
 (۴) ای آن که ره به مشرب مقصود برده‌ای
- اگر چه نیست به صورت، زبان گفتارش (تأمل در سخن گفتن)
 دریغ گنج بقا گر نبودی مارش (تقارن خوشی و ناخوشی)
 وین زهد خشک را به می خوشگوار بخش (توصیه به ترک زهد)
 زین بحر، قطره‌ای به من خاکسار بخش (طلب تجلی اسرار حق)

۱۵۴- کدام بیت تداعی‌کننده مفهوم بیت زیر است؟

- «دلَم که لاف تجرّد زدی کنون صد شغل
 (۱) از سر کشتهٔ خود می‌گذری همچون باد
 (۲) نرهمید از اَمَل، تجرّد هم
 (۳) ای باد صبح بستان، پیغام وصل جانان
 (۴) عمری به بوی یاری، کردیم انتظاری
- به بوی زلف تو با باد صبحدم دارد»
 چه توان کرد که عمر است و شتابی دارد
 رشته دارد ققّای سوزن‌ها
 می‌رو که خوش نسیمی می‌دم که خوش عبیری
 زان انتظار ما را نگشود هیچ کاری

۱۵۵- در کدام بیت آرایه‌های (تشبیه - تضمین - مجاز) همگی یافت می‌شود؟

- (۱) بدین شکسته بیت الحزن که می‌آرد؟
 (۲) جهان سرای غرور است و دیو نفس و هوا
 (۳) خیز تا خاطر بدان ترک سمرقندی دهیم
 (۴) چشم حافظ زیر بام قصر آن حوری سرشت
- نشان یوسف دل از چه زخندان
 عفا الله آن که سبکبار و بی‌گناه برست
 کز نسیمش «بوی جوی مولیان آید همی»
 شیوه «جنّات تجری من تحتها الانهار» داشت

زبان عربی

۱۵۶- «علیکم بالتعلم و التّفقه فإنّ الله لا یعذر العذر علی الجهل!»:

- (۱) بر شما لازم است یادگرفتن و دانش آموزی پس قطعاً خداوند عذر بر جهل را نخواهد پذیرفت!
 (۲) یادگرفتن و دانش آموختن بر شما واجب است که خداوند هیچ عذری را بر جهل نمی‌پذیرد!
 (۳) یاد دادن و یادگرفتن بر شما لازم است زیرا خداوند عذری را برای نادانی نمی‌پذیرد!
 (۴) باید یاد بگیرد و دانش بیاموزد زیرا خداوند عذر بر جهل را نمی‌پذیرد!

۱۵۷- «من عجائب الدنيا هي نومُ الزرافة في ثلاث مراحل و أقل من ثلاثين دقيقة و قدرة الفرس على النوم واقفا على قدميه!»:

(۱) اینکه زرافه در ۳ مرحله و کمتر از ۳۰ دقیقه می‌خوابد و اسب توانایی خوابیدن ایستاده روی پاهایش را دارد از شگفتی‌های جهان است!

(۲) از شگفتی‌های جهان است که زرافه در ۳ مرحله و کمتر از ۳۰ دقیقه می‌خوابد و اسب می‌تواند ایستاده روی پاهایش بخوابد!

(۳) خوابیدن زرافه در ۳ مرحله و کمتر از ۳۰ دقیقه و توانایی اسب در خوابیدن ایستاده روی پاهایش از شگفتی‌های جهان است!

(۴) از شگفتی‌های جهان همان خوابیدن زرافه در ۳ مرحله و کمتر از ۳۰ دقیقه و توانایی اسب بر ایستاده خوابیدن روی پایش است!

۱۵۸- «تثير الرياح التي يرسلها الله سحابا يُسِّط في السماء!»: بادهایی که

(۱) خداوند آن‌ها را می‌فرستد ابری را برمی‌انگیزند و آن را در آسمان می‌گسترانند!

(۲) خدا می‌فرستدشان ابری را بر می‌انگیزند که در آسمان گسترانده می‌شود!

(۳) خداوند آن‌ها را می‌فرستد ابری را که برانگیخته‌اند در آسمان می‌گسترانند!

(۴) خداوند می‌فرستدشان ابری را بر می‌انگیزند تا در آسمان گسترده شود!

۱۵۹- «كيف لي أن أصدق أن السماء تتساقط من السماء بينما نزل الثلج و المطر أمر طبيعي!»:

(۱) در حالی که بارش برف و باران یک امر طبیعی است چگونه باور کنم که ماهی‌ها پی در پی از آسمان می‌افتند!

(۲) چگونه باور کنیم که ماهی‌ها پی در پی از آسمان می‌افتند در حالی که بارش برف و باران یک امر طبیعی است!

(۳) اینکه باور کنم که ماهی‌ها از آسمان می‌افتند در حالی که بارش برف و باران امری طبیعی است چگونه برایم امکان دارد!

(۴) چطور باور می‌کنی که ماهی‌ها پی در پی از آسمان می‌افتند در حالی که باریدن برف و باران یک امر طبیعی است!

۱۶۰- ﴿و ما أبرئ نفسي إن النفس لأمارة بالسوء إلا ما رحم ربي﴾: نفسم را

(۱) بی‌گناه نمی‌شمارم زیرا نفس بسیار دستوردهنده به بدی است مگر اینکه پروردگارم رحم کند!

(۲) تبرئه نمی‌کنم زیرا نفس بسیار دستوردهنده به بدی‌ها است مگر اینکه پروردگارم رحم کند!

(۳) بی‌گناه نمی‌شمارم زیرا نفس دستوردهنده به بدی است مگر اینکه پروردگارم رحم کند!

(۴) بی‌گناه نمی‌دانم زیرا نفس به بدی دستور می‌دهد مگر اینکه پروردگارم رحم کند!

۱۶۱- «في احتفال أيام فجر السعيدة قال قائدنا إنَّ الشَّعبَ الإيرانيَّ لايقبلُ أيَّ ضغطٍ من العدو!»:

(۱) رهبرمان در جشن مبارک روزهای فجر گفت قطعاً که ملت ایران هیچ فشاری را از سوی دشمن قبول نمی‌کند!

(۲) رهبر ما در جشن روزهای مبارک فجر گفت که ملت ایران هیچ یک از فشارهای دشمن را نمی‌پذیرد!

(۳) رهبر ما در جشن روزهای مبارک فجر گفت که ملت ایران هیچ فشاری را از سوی دشمن نمی‌پذیرد!

(۴) در جشن مبارک فجر رهبر گفت که ملت ایران هیچ فشاری را از سمت دشمن قبول نمی‌کند!

۱۶۲- ﴿ذلك الكتاب لاريب فيه هدى للمتقين﴾!

(۱) آن کتابی است که هیچ شکی در آن نیست هدایتی برای پرهیزگاران است!

(۲) این کتابی که هیچ شکی در آن نیست هدایتی برای پرهیزگاری است!

(۳) این کتاب که هیچ شکی در آن نیست هدایتی است برای پرهیزگاران!

(۴) آن کتاب هیچ شکی در آن نیست هدایتی برای پرهیزگاران است!

۱۶۳- عَيْنُ الْخَطَا:

(۱) لا تَطْعَمُوا الْمَسَاكِينَ مِمَّا لَا تَأْكُلُونَ! از آنچه نمی‌خورید به نیازمندان نخورانید!

(۲) ﴿إِنَّ اللَّهَ لَا يُضِيعُ أَجْرَ الْمُحْسِنِينَ﴾! بدون شک خداوند پاداش نیکوکاران را تباه نمی‌کند!

(۳) سارعوا في الكفر حتى يحزنوا الرسول! در کفر شتاب ورزیدند تا پیامبر را ناراحت کنند!

(۴) تكتسبون العداوة إن تسبوا الناس! هرگاه به مردم دشنام دهید دشمنی بین آن‌ها را به دست می‌آورید!

۱۶۴- پدرش رایانه‌ای برایش آورد!

- (۱) والده یَجَلِبُ حاسوباً له!
 (۲) أبوه جَلَبَ حاسوباً له!
 (۳) أَحَصَّرت والدته حاسوباً له!
 (۴) أَحَصَّر والديه حاسوباً له!

■ ■ عین المناسب للجواب عن الاسئلة التالية (۱۶۵ - ۱۷۰)

۱۶۵- عین الصحیح فی ترجمة الأفعال:

- (۱) لا تَجلسین علی المنضدة: ننشین!
 (۲) لن یُرِجِع الطالب: برنخواهدگشت!
 (۳) لم أبحث فی الأرض: جستجو نکردم!
 (۴) هو لا یُعْفِر: نمی‌آمرزد!

۱۶۶- عین الصحیح فی ضبط الحركات:

- (۱) الطینُ تُرابٌ مُختَلِطٌ بالماء!
 (۲) حُمسُ سُکَّانِ العالمِ مِنَ المسلمین!
 (۳) العَمیلُ یُحاوِلُ إیجادَ التَّفَرقةِ بَینَ الصُّفوفِ!
 (۴) مَرَحِباً بِکم، شَرَفْتُمونا!

۱۶۷- عین فعلا لیس الالزام:

- (۱) فی العصبِ یَجری الحس!
 (۲) تُسمی هذه الظاهرة مطرَ السمک!
 (۳) لاتنتقلُ الإعصار من مکانٍ إلی مکانٍ آخَر!
 (۴) ذهبَت طالبةٌ لإطفاءِ المکیفات!

۱۶۸- عین ما یدل علی الرجاء:

- (۱) الدرس سهلٌ ولكنْ أكثرُ الزملاء خائفون!
 (۲) یالیتَ مهدباً فائزٌ فی مسابقة كرة القدم!
 (۳) تمئی المزارع لیت الثلج لاینزل!
 (۴) ﴿إنا جعلناه قرآناً عربياً لعلکم تعقلون﴾!

۱۶۹- عین عبارة ما جاء «لا» إلا للنفی:

- (۱) لاتبکین و أنت جائعة!
 (۲) لاتغضبوا فإن الغضب مفسدة!
 (۳) لاتحملنا ما لا طاقة لنا به!
 (۴) لاتزعمن أنکن أجرام صغيرة!

۱۷۰- عین عبارة فیها اسم المفعول من الأفعال المزیدة:

- (۱) ماذا تطلبون؟ أنتم المؤمنون بدين موسى!
 (۲) أحسن إلى الفقراء والمساكين و المظلومين!
 (۳) المستضعفون هم وارثون الأرض!
 (۴) مشاورة المشفق الجاهل خطر!

تاریخ

۱۷۱- کدام حکومت در مقابل سپاه روم ایستادگی کرد و مانع از ورود آنها به خاک ایران شد؟

- (۱) اشکانی (۲) ساسانی (۳) مقدونیان (۴) هخامنشی

۱۷۲- در زمان کدام شاه قاجار و توسط چه شخصی سنگ‌نوشته میخی کوه بیستون ترجمه گردید؟

- (۱) ناصرالدین شاه قاجار- انگلیت کمپفر
 (۲) ناصرالدین شاه قاجار- ارنست هرتسفلد
 (۳) محمد شاه قاجار- سر هنری راولینسون
 (۴) محمد شاه قاجار- آرتور پوپ

۱۷۳- نخستین شهرهای باستانی «چغامیش، جیرفت، سیلک و شهر سوخته» در کدام منطقه واقع شده‌اند؟

- (۱) کاشان، سیستان، خوزستان، لرستان
 (۲) کرمان، سیستان، خوزستان، کاشان
 (۳) کرمان، خوزستان، کاشان، سیستان
 (۴) خوزستان، کرمان، کاشان، سیستان

۱۷۴- پایتخت بخش قلمرو شرقی ایلامیان، کدام شهر و موقعیت فعلی شهر باستانی سیمش در کجا قرار دارد؟

- (۱) انزان- همدان (۲) انشان- خرم‌آباد (۳) شوش- شوشتر (۴) شوش- فارس

۱۷۵- در دوران کدام سلسله آیین بودا به چین راه یافت و کدام پادشاه به شدت با اندیشه‌های کنفوسیوس مخالفت کرد؟

- (۱) هان- شی‌هوانگ‌تی (۲) چه‌این- ژنگ (۳) شانگ- شی‌هوانگ‌تی (۴) چو- ژنگ

۱۷۶- از پیشگامان انتقاد به تملق و متکلف‌نویسی کیست و مهم‌ترین اثر آن چیست؟

- (۱) میرزا محمدجعفر خورموجی- صدرالتواریخ (۲) محمدحسن خان اعتمادالسلطنه- حقایق الاخبار ناصری
(۳) میرزا فتحعلی آخوندزاده- صدرالتواریخ (۴) خاوری شیرازی- تاریخ ذوالقرنین

۱۷۷- کدام مورد از جمله شروط نادر برای پذیرفتن سلطنت، نیست؟

- (۱) موروثی شدن سلطنت در خاندان او (۲) حل اختلافات مذهبی با دولت عثمانی
(۳) بیرون راندن نیروهای نظامی روس از ایران (۴) حمایت نکردن بزرگان و روسای طوایف از خاندان صفوی

۱۷۸- کدام مورد، پیرامون طبقات اجتماعی جامعه فرانسه نادرست است؟

- (۱) مشاغل همچون وکالت، نویسندگی، طبابت، تجارت از جمله مشاغل طبقه متوسط بود.
(۲) طبقه ممتاز اغلب تحصیل کرده و از پرداخت مالیات معاف بودند.
(۳) بار اصلی مالیات و خدمات نظامی به عهده طبقه فقیر بود.
(۴) طبقه ممتاز شامل اشراف و زمین‌داران بزرگ بودند.

۱۷۹- در زمان کدام شاه قاجار بر تعداد وزارت‌خانه‌های تشکیلات اداری افزوده شد؟

- (۱) محمد شاه قاجار (۲) مظفرالدین شاه قاجار (۳) فتحعلی شاه قاجار (۴) ناصرالدین شاه قاجار

۱۸۰- در کدام معاهده، افغانستان و هرات از خاک ایران جدا شدند و در زمان کدام پادشاه انگلستان موفق به گرفتن

امتیازات اقتصادی متعددی شد؟

- (۱) پاریس- ناصرالدین شاه (۲) گلد اسمیت- فتحعلی شاه
(۳) آخال- ناصرالدین شاه (۴) مجمل و مفصل- فتحعلی شاه

جغرافیا

۱۸۱- در مقایسه مشخصات دو پدیده گل‌فشان‌ها و گنبد‌های نمکی همه موارد زیر نادرست هستند، به جز:

- (۱) هر دو پدیده در اثر بالا آمدن مواد در حالات مختلف مایع، گاز و جامد تشکیل شده‌اند.
(۲) از نظر موقعیت ریاضی، گل‌فشان‌ها فاصله بیشتری نسبت به مدار راس السرطان دارند.
(۳) همه گنبد‌های نمکی همانند برخی گل‌فشان‌ها از شکل نسبتاً گنبدی برخوردارند.
(۴) گنبد‌های نمکی از شکل‌های متنوع‌تری برخوردار است.

۱۸۲- منطقه کوهستانی البرز.....

- (۱) از تنگه منجیل شروع شده و با افزایش یافتن طول جغرافیایی، تا کوه‌های شاه‌کوه ادامه دارند.
(۲) با امتداد چین‌خوردگی خود منطقه آذربایجان را از کناره‌های دریای خزر جدا کرده است.
(۳) دارای قله دماوند است که از طریق فعالیت آتشفشانی در دوران دوم شکل گرفته است.
(۴) برخلاف منطقه کوهستانی تالش، در امتداد شمالی- جنوبی شکل گرفته است.

۱۸۳- با توجه به نقشه زیر نمی‌توان گفت.....

- (۱) وسعت جلگه‌ها از سمت دریای عمان به سمت خلیج فارس افزایش می‌یابد.
(۲) با حرکت از غرب به شرق کشورمان، وسعت جلگه‌ها افزایش می‌یابد.
(۳) تعداد جلگه‌های محدوده دریای خزر بیشتر از دریای عمان است.
(۴) جلگه‌های محدوده جنوب‌غربی وسیع‌تر از جنوب‌شرقی است.



۱۸۴- در طبقه‌بندی آب و هوای ایران، آب و هوای گرم و خشک آب و هوای گرم و شرجی،

- (۱) همانند- تبخیر و تعرق بسیار کمی دارد.
- (۲) همانند- دارای اختلاف شدید دمایی است.
- (۳) برخلاف- از رطوبت نسبی بالایی برخوردار است.
- (۴) برخلاف- فقط دارای هواز دگی فیزیکی است.

۱۸۵- وجود تمدن‌های اولیه در کنار رودهای دجله و فرات، نیل، کارون و سند نشان می‌دهد که

- (۱) موقعیت یک شهر یا روستا در ادامه حیات سکونتگاه‌ها، نقش مهمی نسبت به مقر بر عهده دارد.
- (۲) در انتخاب مکان برای استقرار و سکونت جمعیت، عوامل طبیعی بیشترین نقش را برعهده داشته‌اند.
- (۳) عوامل طبیعی همگام با عوامل دفاعی و نظامی، بیشترین نقش را در استقرار و سکونت جمعیت داشته‌اند.
- (۴) دسترسی به آب، قلعه‌های دفاعی و قرار گرفتن در تقاطع راه‌ها از مهم‌ترین عوامل شکل‌گیری مقر بوده است.

۱۸۶- با توجه به عبارت «جهان‌شهرها به سبب نقش مهم آنها در اقتصاد و تجارت جهانی، حوزه نفوذ بسیار وسیعی در

سطح جهان دارند.»، می‌توان گفت

- (۱) جهان‌شهرها همان کلان‌شهرها هستند که بیش از ۱۰ میلیون نفر، جمعیت دارند.
- (۲) جهان‌شهرها شهرهایی هستند که زنجیره کلان‌شهر یک کشور را تشکیل می‌دهند.
- (۳) جهان‌شهرها در مقایسه با دیگر سکونتگاه‌ها دارای کمترین دامنه نفوذ خدمات هستند.
- (۴) جهان‌شهرها در مقایسه با دیگر سکونتگاه‌ها دارای بیشترین آستانه جمعیتی نفوذ هستند.

۱۸۷- کدام گزینه با مشخصات مگالاپلیس‌ها مغایرت دارد؟

- (۱) مگالاپلیس‌ها در امتداد راه‌های ارتباطی صرفاً به شکل‌های کریدوری یا خوشه‌ای تشکیل می‌شوند.
- (۲) تراکم جمعیت شهرنشین و تمرکز موسسات مالی از مهم‌ترین ویژگی‌های همه مگالاپلیس‌ها هستند.
- (۳) در یک مگالاپلیس یا ابرشهرها، به دلیل افزایش جمعیت مادرشهرها، منطقه مادرشهری مشاهده می‌شود.
- (۴) در یک مگالاپلیس در نتیجه گسترش مادرشهرها، حومه‌ها و شهرک اقماری کلان‌شهرها به هم پیوند می‌خورند.

۱۸۸- کدام گزینه، ترتیب درستی از مشکلات اقتصادی شهر و روستا را نشان می‌دهد؟

- الف- مهاجران روستا به شهر ممکن است به فعالیت‌های غیر رسمی شهری روی بیاورند.
 - ب- سطح پائین زندگی روستانشینان، بیانگر فقر اقتصادی حاکم در نواحی روستایی است.
 - ج- بیشتر روستائیان برای فروش محصولات زراعی خود، دسترسی مناسبی به بازارها ندارند.
 - د- مهاجرت روستائیان به شهرها، باعث جذب نیروهای انسانی جوان از روستا به شهر می‌شود.
- (۱) الف-ب-ج-د (۲) ج-ب-د-الف (۳) د-ب-ج-الف (۴) ب-ج-د-الف

۱۸۹- کدام گزینه، دلیل مناسبی برای عبارت «زاغه‌ها بسیار کثیف‌اند و امکانات بهداشتی و فاضلاب ندارند.» ارائه

می‌دهد؟

- (۱) امروزه ثروت و درآمد جهان به شدت در دست برخی کشورها متمرکز شده است.
- (۲) در شهرهایی که با مهاجرت‌های گسترده روبرو هستند، مسکن مناسب وجود ندارد.
- (۳) در بیشتر شهرها امکانات و خدمات شهری، به‌طور عادلانه و متوازن توزیع نشده‌اند.
- (۴) در اطراف شهرهای بزرگ، در نتیجه کمبود مسکن اسکان غیر رسمی شکل می‌گیرد.

۱۹۰- ساخت خط بساواپی در معابر برای عبور نابینایان، احداث مجسمه‌های مشاهیر فرهنگی در میدانی اصلی شهر و نصب

انواع حسگر در نواحی پرتردد شهری، به ترتیب نمونه‌هایی از و به شمار می‌روند.

- (۱) میلمان شهری- میلمان شهری- هوشمندسازی شهر
- (۲) میلمان شهری- هوشمندسازی شهر- میلمان شهری
- (۳) هوشمندسازی شهر- میلمان شهری- هوشمندسازی شهر
- (۴) هوشمندسازی شهر- هوشمندسازی شهر- میلمان شهری

۱۹۱- شکل‌گیری دانش علمی، منوط به کدام گزینه است؟

- (۱) وجود ذخیره دانشی گسترده
- (۲) تأمل و اندیشه در دانش علمی
- (۳) شناخت عمیق و دقیق از دانش عمومی
- (۴) وجود مشکل یا مسئله در جهان اجتماعی

۱۹۲- کدام گزینه در ارتباط با شاخه‌های علوم اجتماعی، درست است؟

- (۱) جغرافیای انسانی، مدیریت، زبان‌شناسی و روان‌شناسی اجتماعی، پدیده‌های طبیعی و اجتماعی را مطالعه می‌کنند.
- (۲) کنش‌های اجتماعی، ابعاد و اجزای مختلفی دارند و با توجه به ابعاد و اجزای خود، دانش‌های مختلفی را به‌وجود می‌آورند.
- (۳) علوم اجتماعی، ابعاد مختلف بدن انسان را مطالعه می‌کند و به همین دلیل، تخصص‌های گوناگونی درباره آن ایجاد شده است.
- (۴) برخی از اندیشمندان اجتماعی، جامعه‌شناسی را علم شناخت ساختار اجتماعی دانسته‌اند و جامعه‌شناسی خرد را شکل داده‌اند.

۱۹۳- پاسخ سؤال‌های زیر به ترتیب کدام است؟

- اشتراک دانش‌های اقتصاد، جمعیت‌شناسی و زبان‌شناسی چیست؟
- در امان ماندن از آسیب‌های احتمالی زندگی در اجتماعات مختلف پیامد چیست؟
- به چه دلیل علوم انسانی از فعالیت‌های غیر ارادی انسان‌ها بحث نمی‌کند؟
- (۱) مطالعه پدیده‌های اجتماعی - شناخت قواعد زندگی - کنش نبودن فعالیت‌های غیر ارادی
- (۲) ابعاد مختلف زندگی اجتماعی - آگاهی از فرصت‌ها و محدودیت‌های فناوری - کنش نبودن فعالیت‌های غیر ارادی
- (۳) بررسی پیامدهای اجتماعی کنش انسانی - غلبه بر محدودیت‌های طبیعی - مستقل بودن فعالیت‌های غیر ارادی از اهداف و معانی مورد نظر انسان‌ها
- (۴) مطالعه پدیده‌های اجتماعی - استفاده از علوم طبیعی و فناوری حاصل از آن‌ها - مستقل بودن فعالیت‌های غیر ارادی از اهداف و معانی مورد نظر انسان‌ها

۱۹۴- عبارات زیر به ترتیب از فواید کدام نوع از علوم هستند؟

- فناوری حاصل از آن، ابزار بهره‌مندی انسان از طبیعت
- کمک به افزایش همدلی و همراهی انسان‌ها
- فرصت واکنش و موضع‌گیری اجتماعی مناسب و صحیح برای دانشمندان
- امکان انتقاد و اصلاح ارزش‌ها و هنجارها

- (۱) علوم اجتماعی - علوم طبیعی - علوم طبیعی - علوم طبیعی
- (۲) علوم اجتماعی - علوم طبیعی - علوم اجتماعی - علوم طبیعی
- (۳) علوم طبیعی - علوم اجتماعی - علوم طبیعی - علوم اجتماعی
- (۴) علوم طبیعی - علوم اجتماعی - علوم اجتماعی - علوم اجتماعی

۱۹۵- دانش مفید همسو با هویت است.

- (۱) اجتماعی است و ناظر به حل مسائل جامعه است.
- (۲) فرهنگی است و ناظر به حل مسائل جامعه می‌باشد.
- (۳) اجتماعی است و دغدغه کشف واقعیت و تشخیص درست و غلط را دارد.
- (۴) فرهنگی است، ولی دغدغه کشف واقعیت و تشخیص درست و غلط را ندارد.

۱۹۶- در چه صورتی مردم‌شناسان به پیچیدگی و عمق و اشتباه جامعه‌شناسان غربی پی بردند؟

- (۱) وقتی مردم‌شناسان بنابر وظیفه حرفه‌ای خود با خودمداری فرهنگ جوامع غیر غربی مواجه شدند.
- (۲) وقتی مردم‌شناسان بنابر وظیفه حرفه‌ای خود با خودمداری فرهنگ جوامع غربی مواجه شدند.
- (۳) وقتی مردم‌شناسان بنابر وظیفه حرفه‌ای خود با فرهنگ‌های غیر غربی مواجه شدند.
- (۴) وقتی مردم‌شناسان بنابر وظیفه حرفه‌ای خود با فرهنگ‌های غربی مواجه شدند.

۱۹۷- هریک از عبارات زیر به ترتیب پیامد، مفهوم و علت کدام مورد است؟

- جوامع از حق گسسته و به سوی باطل گام برمی‌دارند.

- تصور اعضای جهان اجتماعی از وضعیت مطلوب فرهنگ، سیاست، اقتصاد و خانواده

- عمل کردن مردم یک جامعه مطابق ارزش‌ها

- ۱) جوامع، ایمان خود را نسبت به حقایق از دست بدهند.- آرمان اجتماعی - به وجود آمدن قلمرو واقعی جهان اجتماعی
- ۲) جوامع به حق ایمان نیاورند و حقایق را نشناسند.- ارزش اجتماعی - آرمان‌ها کم و بیش بیرون از قلمرو واقعی قرار می‌گیرند .
- ۳) باطل و حق بودن عقاید و ارزش‌ها با نوع مواجهه مختلف با آن‌ها دگرگون می‌شود.- ارزش اجتماعی - فاصله گرفتن قلمرو واقعی از آرمان‌ها
- ۴) حق و باطل می‌توانند بر مدار بینش و گرایش جوامع دچار تغییر شوند.- آرمان اجتماعی - قلمرو واقعی وارد قلمرو آرمانی جهان اجتماعی می‌شود.

۱۹۸- کدام مورد، سیر رسوخ تلقی جهان متجدد از علم در جوامع دیگر و پیامد آن را نشان می‌دهد؟

- ۱) شکل‌گیری تعاریف متفاوت و متنوع دانش علمی - بازماندن دانش علمی از رشد و رونق - ایجاد تعارضات میان دانش عمومی و دانش علمی
- ۲) شکل‌گیری تعارضات در ذخیره دانشی آن جوامع - ارتباط دوسویه دانش عمومی و دانش علمی قطع می‌شود.- دانش علمی از رشد و رونق بازمی‌ماند.
- ۳) رشد علوم وحیانی و عقلانی - ارتباط دوسویه دانش عمومی و دانش علمی تحکیم می‌شود.- دانش علمی، دغدغه و توان لازم برای حل مسائل و مشکلات دانش عمومی را به دست می‌آورد.
- ۴) شکل‌گیری تعارضات در دانش حاصل از زندگی - ارتباط دوسویه علوم عقلانی و وحیانی قطع می‌شود.- دانش علمی، دغدغه و توان لازم برای حل مسائل و مشکلات دانش عمومی را به دست می‌آورد.

۱۹۹- کدام نوع جهان اجتماعی با رویکرد دنیاگریز خود، از توانمندی‌های آدمی برای آباد کردن این جهان استفاده

نمی‌کند و جهان اجتماعی چگونه پدید می‌آید؟

- ۱) آن نوع جهان اجتماعی که استعدادها و سرمایه‌های معنوی انسان را نادیده می‌گیرد.- با آگاهی و اراده افراد انسانی
- ۲) آن نوع جهان اجتماعی که نسبت به نیازهای مادی و دنیوی انسان بی توجه است.- با کنش‌های فردی انسان
- ۳) آن نوع جهان اجتماعی که فرصت شکوفایی فطرت آدمی را فراهم نمی‌آورد.- با کنش‌های فردی انسان
- ۴) آن نوع جهان اجتماعی که مانع بسط ابعاد دنیوی وجود انسان می‌شود.- با آگاهی و اراده افراد انسانی

۲۰۰- هریک از موارد زیر به ترتیب با کدام مورد، مرتبط است؟

- وجود امکان خطا و اشتباه در شناخت هویت

- کودکان، خطای خود را موجه‌تر از خطای دیگران می‌دانند.

- ویژگی‌هایی مانند تبرج و دم غنیمت‌شماری

- بخشی از هویت که دیگران به آن پی می‌برند و برایمان بازگو می‌کنند.

- ۱) وجود نظریات متفاوت درباره هویت - خودخواهی کودکان - جهان متجدد - هویت آگاهانه
- ۲) آگاهانه بودن بخشی از هویت انسان‌ها - خودخواهی کودکان - جهان معنوی - هویت ناآگاهانه
- ۳) وجود نظریات متفاوت درباره هویت - کمتر بودن شناخت‌شان از موقعیت دیگران - جهان متجدد - هویت آگاهانه
- ۴) آگاهانه بودن بخشی از هویت انسان‌ها - کمتر بودن شناخت‌شان از موقعیت دیگران - جهان معنوی - هویت ناآگاهانه

۲۰۱- در کدام گزینه، علت هریک از موارد زیر بیان شده است؟

- ناتوانی علوم اجتماعی از داوری دربارهٔ حق یا باطل بودن ارزش‌ها

- فاصله گرفتن قلمرو واقعی از آرمان‌ها

- اسارت انسان در نظام اجتماعی پیچیده

- ۱) محدود کردن علم به معنای تجربی - عمل نکردن مردم مطابق با آرمان‌ها - رواج کنش‌های حساب‌گرانهٔ معطوف به اهداف دنیوی
- ۲) بی‌اعتبار دانستن عقل و وحی - عدم تحقق آرمان‌ها و وارد نشدن آن‌ها به قلمرو واقعی جهان اجتماعی - گسترش عقلانیت ابزاری
- ۳) افول علوم فراتجربی - تغییر مرز آرمانی و واقعی براساس عمل مردم - تنگ شدن عرصه برای بروز کنش‌های عاطفی و اخلاقی
- ۴) قابل توصیف نبودن پدیده‌های اجتماعی - عمل نکردن مردم مطابق با ارزش‌ها - از دست رفتن آزادی و ارادهٔ انسان‌ها

۲۰۲- کدام گزینه به ترتیب، علت، فایده و موضوع مورد بررسی عبارات زیر است؟

«شاخه‌های مختلف در علوم انسانی»، «علوم اجتماعی» و «جامعه‌شناسی کلان»

- ۱) تخصصی شدن تحلیل‌ها - شناخت طبیعت و قوانین آن - بررسی کنش اجتماعی
- ۲) تخصصی شدن تحلیل‌ها - شناخت طبیعت و قوانین آن - بررسی ساختار اجتماعی
- ۳) بررسی ابعاد و وجوه پدیده‌های اجتماعی - انتقاد از کنش‌های ناپسند آدمیان - بررسی ساختار اجتماعی
- ۴) بررسی ابعاد و وجوه پدیده‌های اجتماعی - انتقاد از کنش‌های ناپسند آدمیان - بررسی کنش اجتماعی

۲۰۳- کدام دسته از تفاوت‌ها به ترتیب منجر به نتایج زیر می‌شود؟

«تبدیل جهان اجتماعی به جهان اجتماعی دیگر»، «تفاوت میان جهان‌های اجتماعی مختلف» و «تفاوت‌های واقع

در جهان اجتماعی واحد»

- ۱) تفاوت‌های مربوط به عناصر محوری - تفاوت‌های مربوط به ارزش‌های کلان - تفاوت‌های مربوط به هنجارها و نمادها
- ۲) تفاوت‌های مربوط به لایه‌های عمیق - تفاوت‌های مربوط به عقاید و نمادها - تفاوت‌های مربوط به لایه‌های سطحی
- ۳) تفاوت‌های مربوط به ارزش‌های کلان - تفاوت‌های مربوط به لایه‌های سطحی - تفاوت در عقاید و ارزش‌ها
- ۴) تفاوت‌های مربوط به لایه‌های عمیق - تفاوت‌های مربوط به ارزش‌های کلان - تفاوت در عناصر محوری

۲۰۴- هر یک از عبارات زیر بیانگر تأثیر کدام یک از جهان‌ها بر روی یکدیگر است؟

- اسکیموها خانه‌های خود را به شکل خاصی می‌سازند.

- یک انسان باتقوا جهانی را تغییر می‌دهد.

- برای هر کاری که نیت و ارادهٔ آدمی در انجام آن قوی باشد، بدن دچار ضعف و ناتوانی نمی‌شود.

- ۱) تأثیر جهان اجتماعی بر جهان طبیعی - تأثیر جهان اجتماعی بر جهان نفسانی - تأثیر جهان طبیعی بر جهان نفسانی
- ۲) تأثیر جهان طبیعی بر جهان اجتماعی - تأثیر جهان نفسانی بر جهان اجتماعی - تأثیر جهان نفسانی بر جهان طبیعی
- ۳) تأثیر جهان طبیعی بر جهان اجتماعی - تأثیر جهان نفسانی بر جهان اجتماعی - تأثیر جهان طبیعی بر جهان نفسانی
- ۴) تأثیر جهان اجتماعی بر جهان طبیعی - تأثیر جهان اجتماعی بر جهان نفسانی - تأثیر جهان نفسانی بر جهان طبیعی

۲۰۵- جهان متجدد، کدام علوم را علم نمی‌شناسد و با افول این دسته از علوم، چه پیامدی در انتظار ارزش‌ها و

آرمان‌های بشری در جهان اجتماعی است؟

- ۱) علمی که از روش‌های عقلانی و وحیانی استفاده می‌کنند - زوال معنا و عقلانیت ذاتی
- ۲) علمی که از روش‌های عقلانی و وحیانی استفاده می‌کنند - گسترش عقلانیت ابزاری
- ۳) علمی که با روش‌های تجربی به دست می‌آیند - زوال معنا و عقلانیت ذاتی
- ۴) علمی که با روش‌های تجربی به دست می‌آیند - گسترش عقلانیت ابزاری

۲۰۶- اگر کسی بپرسد «اورنگ» چیست و در جواب، تصویری از آن را به او نشان دهیم یا بگوئیم اورنگ یعنی تخت، به ترتیب کدام نوع تعریف را به کار برده ایم؟

- (۱) لغوی - مفهومی
(۲) از طریق ذکر مصادیق - لغوی
(۳) مفهومی - از طریق ذکر مصادیق
(۴) از طریق ذکر مصادیق - مفهومی

۲۰۷- در تعریف کدام مفهوم، از هر سه نوع تعریف استفاده شده است؟

(۱) مسجد: محل سجده، ساختمانی که مسلمانان برای دعا و عبادت و خواندن نماز آنجا می‌روند مانند مسجد کوفه، مسجد کبود

(۲) نبی: کسی که از عالم غیب خبر می‌دهد و معجزه ارائه می‌کند مانند حضرت محمد (ص)، حضرت ابراهیم (ع)

(۳) انتشارات: جمع انتشار و نشر، سازمانی که فرآیند تولید کتاب را بر عهده دارد.

(۴) خفاش: پستانداری که در شب پرواز می‌کند و در شب به شکار می‌رود.

۲۰۸- تعریف علت به: «چیزی که معلول دارد.» و معلول به: «چیزی که علت داشته باشد.» چه اشکالی دارد؟

- (۱) جامع نیست. (۲) مانع نیست. (۳) واضح نیست. (۴) دوری است.

۲۰۹- ایراد کدام تعریف در مقابل آن به درستی نوشته شده است؟

(۱) هوا = اسطوقسی شفاف: دوری است.

(۲) مکان = جایی که اجسام در آن هستند: واضح نیست.

(۳) عینک = وسیله‌ای برای دیدن اجسام دور: جامع و مانع نیست.

(۴) فلز = عنصری که رسانا است و در دمای معمولی جامد است: مانع نیست.

۲۱۰- کدام یک از موارد، کاربرد استقرای تمثیلی نیست؟

(۱) رسیدن به قوانین کلی

(۲) انجام تمرینات خلبانی

(۳) ادبیات و داستان‌های ادبی

(۴) روان درمان‌گری و مشاوره

۲۱۱- کدام استقرای تعمیمی، دارای نتیجه‌ای قوی است؟

(۱) از بین ۱۰۰ مدرسه در منطقه‌ای در شهر تهران ۵ مدرسه دخترانه انتخاب و نتایج نمرات درس فلسفه آنها بررسی شد و معلوم شد در این منطقه نمرات فلسفه آنها بالای ۱۵ است.

(۲) در روستایی که طبق اسناد ثبت احوال ۲۰۰ کودک ۶ تا ۷ سال داشت ۱۵۰ کودک مورد بررسی قرار گرفتند که برای ثبت‌نام در مدرسه اقدام کرده بودند پس کودکان این روستا آماده ورود به مدرسه هستند.

(۳) در سال گذشته دو بار که به دانشگاه رفتم خیابان منتهی به دانشگاه ترافیک شدید بود پس حتماً این بار هم ترافیک شدید است.

(۴) در سه سال گذشته در این جاده سه بار تصادف شدید رخ داده پس هر سال در این جاده تصادف شدید رخ می‌دهد.

۲۱۲- در کدام مورد، استنتاج بهترین تبیین انجام شده است؟

(۱) ماست سفید است، نمک سفید است، شکر هم سفید است پس حتماً گچ هم که سفید است مانند آنها خوراکی است.

(۲) نظرسنجی‌ها نشان می‌دهند که بیشتر مردم به کاندیدای حزب ما رای خواهند داد، پس حزب ما برنده خواهد شد.

(۳) اسب که سم‌دار است علف‌خوار است، گوسفند و گاو هم همین‌طور پس تمام سم‌داران علف‌خوارند.

(۴) برق منزل ما قطع شده، همسایه‌ها برق دارند پس احتمالاً فیوز پریده است.

۲۱۳- وجه شباهت استقرار تمثیلی و تعمیمی کدام است؟

- (۱) نتیجه آنها جزئی است.
 (۲) در علوم کاربردی ندارند.
 (۳) نتیجه آنها قطعی و یقینی نیست.
 (۴) استدلال‌هایی ضعیف هستند.

۲۱۴- کدام عبارت، درباره مغایرت وجود و ماهیت درست است؟

- (۱) مفهوم وجود غیر از مفهوم ماهیت است.
 (۲) وجود و ماهیت در خارج دو امر جداگانه هستند.
 (۳) میان موجودات جهان رابطه ذاتی و ضروری برقرار نیست.
 (۴) حمل وجود بر ماهیت مانند حمل ماهیت بر ماهیت است.

۲۱۵- مکتب فلسفی که در قرن ۱۳ توسط آکوئیناس در اروپا پایه‌گذاری شد، چه نام داشت و بیشتر بر دیدگاه‌های کدام

فلسوفان مسلمان متکی بود؟

- (۱) مشاء- ابن سینا و فارابی
 (۲) تومیس- ابن سینا و فارابی
 (۳) مشاء- ابن رشد و ابن سینا
 (۴) تومیس- ابن رشد و ابن سینا
 ۲۱۶- رابطه محمول با موضوع خود در قضایای «صندلی چوبی است» و «صندلی رشدکننده است» به ترتیب، کدام است؟
 (۱) امکانی- امکانی
 (۲) امکانی- امتناعی
 (۳) وجوبی- امکانی
 (۴) امتناعی- امتناعی

۲۱۷- کدام عبارت، برای تعریف «ممکن الوجود» دقیق‌تر است؟

- (۱) موضوعی که ذات آن به گونه‌ای است که می‌تواند موجود باشد و می‌تواند موجود نباشد.
 (۲) ماهیتی که با وجود علت به مرحله وجوب و سپس وجود رسیده است.
 (۳) رابطه‌ای است که موضوع می‌تواند محمول را بپذیرد یا نپذیرد.
 (۴) برقراری ارتباط میان موضوع و محمول غیر ممکن است.

۲۱۸- کدام عبارت درباره رابطه علیت، نادرست است؟

- (۱) آنچه که به معلول ضرورت وجود می‌دهد، علت است.
 (۲) مانند سایر روابط میان اشیاء و پدیده‌های جهان است.
 (۳) رابطه‌ای وجودی است که وجود یکی ضرورتاً وابسته به وجود دیگری است.
 (۴) برای دانستن علت هر حادثه بیشتر موارد از حس و تجربه کمک می‌گیریم.

۲۱۹- فیلسوفان مسلمان و دکارت درباره بودن علیت، اتفاق نظر و اختلاف نظر دارند؟

- (۱) بدیهی- تجربی
 (۲) تجربی- فطری
 (۳) عقلانی- فطری
 (۴) فطری- بدیهی

۲۲۰- کدام مورد، نشان‌دهنده سنخیت میان علت و معلول است؟

- (۱) گندم از گندم بروید جو ز جو/ از مکافات عمل غافل مشو
 (۲) از جهادی مردم و نامی شدم/ وز نما مردم به حیوان بر زدم
 (۳) چو بد کردی مشو غافل ز آفات/ که واجب شد طبیعت را مکافات
 (۴) به هر جا دانه‌ای در باغ و راغی است
 درون مغز او روشن چراغی است

روان‌شناسی

۲۲۱- در کدام عبارت به تبیین پدیده مورد نظر پرداخته شده است؟

- (۱) استاد، معلمی است که در موسسات آموزش عالی به تحقیق و تدریس اشتغال دارد.
 (۲) پرخاشگری، رفتاری است که هدف آن صدمه زدن به خود و یا دیگران باشد.
 (۳) تنوع ظاهری کتاب موجب افزایش علاقه دانش‌آموزان به مطالعه می‌شود.
 (۴) فرد باهوش کسی است که توانایی سازگار شدن با محیط خود را دارد.

۲۲۲- تفاوت «رشد و یادگیری» در چیست؟

- (۱) رشد زمانی بروز و ظهور می‌یابد که یادگیری صورت پذیرفته باشد.
- (۲) رشد یک عامل زیستی و یادگیری یک عامل محیطی و مبتنی بر تجربه است.
- (۳) رشد مربوط به دورهٔ طفولیت و یادگیری مربوط به کودکی اول و دوم می‌باشد.
- (۴) رشد بر همهٔ ابعاد انسان و یادگیری فقط بر ابعاد رفتاری و شناختی انسان تأثیرگذار است.

۲۲۳- دستیابی به استنباط‌های زیاد از اطلاعات موجود در حافظه چه پیامدی دارد؟

- (۱) دستیابی به مراحل بالاتر شناخت
- (۲) تفسیر محرک‌های انتخاب شده
- (۳) انتخاب محرک‌های انتخاب شده
- (۴) نگهداری اطلاعات ذخیره شده در حافظه

۲۲۴- انتخاب لباس «براساس رنگ آن» و «براساس دوام و کیفیت آن» به ترتیب، محصول کدام یک از سطوح پردازش است؟

- (۱) مفهومی - مفهومی
- (۲) ادراکی - ادراکی
- (۳) ادراکی - ادراکی
- (۴) ادراکی - مفهومی

۲۲۵- هریک از مثال‌های زیر به ترتیب، اشاره به کدام یک از پیامدهای تغییرات شناختی در نوجوانان دارد و با توجه به توصیه‌های مربوط به این پیامدها، درست یا نادرست بودن عمل والدین هر کدام از این نوجوانان در کدام گزینه مشخص می‌شود؟

(الف) رضا نسبت به نظرات فرزندان خاله‌اش در مورد او به شدت حساس است و واکنش زیادی نشان می‌دهد. پدر و مادر رضا در تمامی شرایط حساس بودن او را به وی متذکر می‌شوند و از او عیب‌جویی می‌کنند.

(ب) مرضیه در انجام هر یک از کارهای روزانهٔ خود دچار تردید می‌شود؛ حتی در حل مسائل ساده‌ای نظیر جابه‌جایی با اتوبوس یا تاکسی دچار تردید است. مادر او سعی می‌کند روش‌های صحیح و کارآمد تصمیم‌گیری را به او یاد دهد و در مصادیق ورود نکند.

(ج) زهرا گمان می‌کند که استعداد و هوش خیلی زیادی دارد و می‌تواند نفر اول مسابقات المپیاد شود. حال آن‌که هیچ‌یک از منابع المپیاد را مطالعه نکرده است. پدر و مادر او محاسن و معایب او و جامعه را برای او توضیح می‌دهند تا به او کمک کنند.

(۱) (الف) احساس منحصر به فرد بودن اغراق‌آمیز - درست (ب) حساسیت نسبت به انتقاد دیگران - درست (ج) مشکل در تصمیم‌گیری روزمره - نادرست

(۲) (الف) حساسیت نسبت به انتقاد دیگران - نادرست (ب) مشکل در تصمیم‌گیری روزمره - درست (ج) احساس منحصر به فرد بودن اغراق‌آمیز - نادرست

(۳) (الف) حساسیت نسبت به انتقاد دیگران - نادرست (ب) مشکل در تصمیم‌گیری روزمره - درست (ج) احساس منحصر به فرد بودن اغراق‌آمیز - درست

(۴) (الف) احساس منحصر به فرد بودن اغراق‌آمیز - درست (ب) حساسیت نسبت به انتقاد دیگران - نادرست (ج) مشکل در تصمیم‌گیری روزمره - درست

۲۲۶- قسمت اول و دوم کدام گزینه به ترتیب، نادرست و درست بیان شده است؟

- (۱) موضوع روان‌شناسی رشد، بررسی «فراخوانی زندگی انسان است. روان‌شناسان رشد معتقدند ویژگی‌های افراد، از دورهٔ جنینی تا دورهٔ سالمندی، معلول دو دسته عوامل زیستی و محیطی است.
- (۲) امروزه اکثر روان‌شناسان رشد، به رشد مرحله‌ای اعتقاد دارند. روان‌شناسی رشد دامنهٔ گسترده‌ای از حیطه‌های رشد جسمانی، شناختی و ... در فراخوانی زندگی فرد را شامل می‌شود.
- (۳) برخی کودکان 1 تا 3 ساله را که تازه راه می‌افتند، نوپا می‌نامند. دوقلوهای همسان از دو تخمک مجزا به‌وجود آمده‌اند و قابل تشخیص از یکدیگر نیستند. توجه منظور چند ساله است؟
- (۴) برخی پایان نوجوانی را زمانی می‌دانند که فرد ازدواج می‌کند و از والدین خود مستقل می‌شود. کوشش برای تأدیب کودک می‌بایست در هفت سال دوم زندگی صورت پذیرد.

۲۲۷- عبارات «هر فردی از ابتدای تشکیل نطفه خصوصیات ثابتی به دست می‌آورد.»، «یکی از هم‌کلاسی‌های شما بلند قد است و دلیل آن تغذیه مناسب و ورزش است.»، «با توجه به راست دست بودن پدر و مادر، فرزند هم راست دست می‌شود.»، «با توجه به آن که علی در منطقه گرمسیر متولد شده است، زودتر به بلوغ می‌رسد.» به ترتیب به کدام عامل مؤثر بر ویژگی‌های رشد تأکید دارد؟

- (۱) محیطی - وراثتی - محیطی - وراثتی
(۲) وراثتی - وراثتی - محیطی - محیطی
(۳) وراثتی - محیطی - وراثتی - محیطی
(۴) محیطی - محیطی - وراثتی - وراثتی

۲۲۸- کدام گزینه به یکی از مصادیق شاخص‌ترین جنبه رشد انسان اشاره کرده است و شدیدترین و گسترده‌ترین تغییرات زیستی در چه دوره‌ای رخ می‌دهد؟

- (۱) تعامل با محیط - طفولیت
(۲) افزایش وزن مغز - دوره نوجوانی
(۳) استحکام استخوان‌ها - کودکی اول و دوم
(۴) استدلال و حل مسئله - قبل از دبستان تا پایان دوره نوجوانی

۲۲۹- پیش‌بینی کدام یک از موارد زیر دشوارتر است؟

- (۱) پس از کسب موفقیت‌های تحصیلی، انگیزه پیشرفت افزایش می‌یابد.
(۲) امسال در فصل تابستان، بیماری کرونا شیوع بیشتری پیدا می‌کند.
(۳) شدت وارونگی هوا پس از قطع ورزش باد در آخر هفته افزایش می‌یابد.
(۴) به دلیل محدود بودن منابع انرژی، سوخت‌های نفتی در سال‌های آینده ارزشمندتر خواهند شد.

۲۳۰- کدام گزینه به ترتیب، جواب سؤالات زیر را در بردارد؟

الف) بروز کدام یک از جنبه‌های رشد مشروط به آگاهی فرد و رابطه دوطرفه کودک با دیگران است؟
ب) رشد کدام جنبه در انسان نسبت به حیوانات به دلیل آگاهی بیشتر و برقراری تعامل با محیط بازتر و متنوع‌تر و رشد یافته‌تر است؟

- (۱) رشد اجتماعی - رشد اجتماعی
(۲) رشد هیجانی - رشد اجتماعی
(۳) رشد هیجانی - رشد هیجانی
(۴) رشد اجتماعی - رشد هیجانی

۲۳۱- کدام عبارت، بیانگر گزاره‌ای از یک گزارش مشاهده علمی است؟

- (۱) کودک چون دید تاب خالی است، گفت می‌خواهد تاب بازی کند.
(۲) پسر بچه با عصبانیت تمام، ماشین را به زمین پرت کرد.
(۳) دختر بچه بدون منظور، لباس هم‌بازی‌اش را کشید.
(۴) کودک با سرعت به سمت زمین بازی دوید.

۲۳۲- کدام گزینه به ترتیب، پاسخ درست سؤالات زیر است؟

الف) صفات انسان از چه طریق به ارث برده می‌شوند؟
ب) منظور از رشد در دوره کودکی چه بازه‌ای از زمان عمر انسان است؟
ج) موضوع مورد مطالعه روان‌شناسان در روان‌شناسی رشد چیست؟
د) رشد انسان از چه زمانی شروع می‌شود؟

- (۱) الف) کروموزوم‌ها، ب) از زمان تولد تا ۶-۷ سالگی، ج) مطالعه خصوصیات دوران کودکی، د) از زمان تشکیل نطفه
(۲) الف) کروموزوم‌ها، ب) از زمان تولد تا ۱۱-۱۲ سالگی، ج) مطالعه علمی انسان از زمان انعقاد نطفه تا پایان زندگی، د) از زمان تشکیل نطفه
(۳) الف) ریش، ب) از زمان تولد تا ۱۱-۱۲ سالگی، ج) مطالعه خصوصیات دوران کودکی، د) زمانی که اسپرم پدر، تخمک مادر را بارور می‌کند.

(۴) الف) پختگی، ب) از زمان تولد تا ۶-۷ سالگی، ج) مطالعه علمی انسان از زمان انعقاد نطفه تا پایان زندگی، د) زمانی که اسپرم پدر، تخمک مادر را بارور می‌کند.

۲۳۳- هریک از موارد بیان شده به ترتیب، مربوط به کدام‌یک از جنبه‌های رشدی انسان است؟

«رشد مو، احترام به حقوق دیگران، توجه کردن با دقت بیشتر، رابطه با دوستان، حس اندوه و غم»

- (۱) جسمانی، اخلاقی، شناختی، اجتماعی، هیجانی
 (۲) جسمانی، اجتماعی، شناختی، اخلاقی، هیجانی
 (۳) شناختی، اخلاقی، جسمانی، اجتماعی
 (۴) شناختی، اجتماعی، جسمانی، اخلاقی، اجتماعی

۲۳۴- در ارتباط با هیجان‌های مرکب به ترتیب، کدام گزینه نادرست و بازی‌های موازی در چه سنی از کودکی است و اولین علامت رشد اجتماعی و رویدادی است؟

(۱) این هیجان مانند احساس پشیمانی، ترحم و سپاسگزاری می‌باشد. - دوره دبستان - بازی‌های اجتماعی

(۲) بروز آن پیچیده‌تر بوده و با توجه به واکنش دیگران، ظهور متفاوتی می‌یابد. - دوره دبستان - لبخند اجتماعی

(۳) تحت تأثیر نظام پردازش‌های فردی است و غالباً به یک صورت پدیدار می‌شود. - ۴ یا ۵ سالگی - لبخند اجتماعی

(۴) تحت تأثیر نظام پردازش‌های فردی است و غالباً به یک صورت پدیدار می‌شود. - ۴ یا ۵ سالگی - بازی‌های اجتماعی

۲۳۵- علت «واکنش دقیق‌تر نوجوان نسبت به مسائل اخلاقی و ارزشی» و «بهره بردن نوجوانان از احتمال‌های مختلف

در پیش‌بینی یک موقعیت» به ترتیب، کدام است؟

(۱) رشد سریع شناختی در دوره نوجوانی - توانایی تغییر جهت تفکر لحظه به لحظه

(۲) دستیابی و شکل‌گیری هویت - شکل‌گیری تفکر احتمال‌گرا در دوره نوجوانی

(۳) دستیابی و شکل‌گیری هویت - فراگیری مهارت فراحافظه توسط نوجوانان

(۴) رشد سریع شناختی در دوره نوجوانی - شکل‌گیری تفکر فرضی در نوجوانان