



دفترچه شماره ۱ از ۲



شرکت تعاونی خدمات آموزشی کارکنان
سازمان سنجش آموزش کشور

اگر دانشگاه اصلاح شود، مملکت اصلاح می‌شود.
امام خمینی (ره)

نام:

نام خانوادگی:

شماره داوطلبی:

صبح جمعه
۱۴۰۱/۱۰/۲

آزمون آزمایشی سنجش دوازدهم
جامع هدف

آزمون اختصاصی
گروه آزمایشی علوم انسانی

مدت پاسخگویی: ۸۵ دقیقه

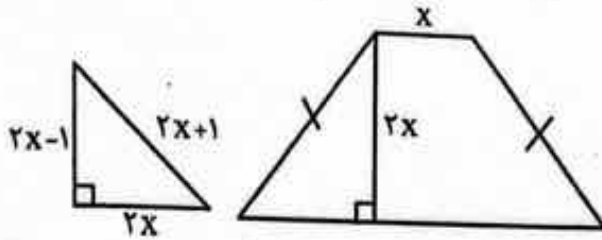
تعداد سؤال: ۸۰

عنوان مواد امتحانی، تعداد، شماره سؤالات و مدت پاسخگویی

ردیف	مواد امتحانی	تعداد سؤال	از شماره	تا شماره	مدت پاسخگویی
۱	ریاضی و آمار	۲۰	۱	۲۰	۳۰ دقیقه
۲	زبان و ادبیات فارسی	۳۰	۲۱	۵۰	۳۰ دقیقه
۳	علوم اجتماعی	۱۵	۵۱	۶۵	۱۳ دقیقه
۴	روان‌شناسی	۱۵	۶۶	۸۰	۱۲ دقیقه

دی‌ماه سال - ۱۴۰۱

۱- در شکل زیر، مساحت مثلث از $\frac{1}{3}$ مساحت دوزنقه متساوی الساقین به اندازه $\frac{2}{3}$ واحد مربع کمتر است. محیط دوزنقه کدام است؟

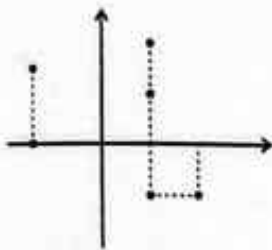


- ۵ (۱)
- ۱۰ (۲)
- ۲۰ (۳)
- ۴۰ (۴)

۲- یک گردنبند به وزن ۱۰ گرم از آلیاژ طلا و پلاتین ساخته شده که یک درصد آن پلاتین است. برای رساندن درصد طلا به ۹۰ درصد، چند گرم پلاتین باید به آن اضافه شود؟

- ۱ (۱)
- ۹ (۲)
- ۱۰ (۳)
- ۱۹ (۴)

۳- می‌خواهیم با حذف تعدادی نقطه از نمودار زیر، تابع f ، این تابع به صورت $f: R^+ \rightarrow R$ شود؛ به طوری که در آن هیچ دو عضو متمایزی از دامنه، خروجی یکسان نداشته باشند. حداقل چند نقطه را باید حذف کنیم؟



- ۲ (۱)
- ۳ (۲)
- ۴ (۳)
- ۵ (۴)

۴- نمودار تابع خطی گذرنده از نقاط $(1, a+1)$ و $(-2, 5a-2)$ و $(a, -2)$ از ناحیه سوم مختصات نمی‌گذرد، اگر دامنه این تابع به صورت $\{ \dots, -2, -1, 0, 1, 2, 3, 4, 5 \}$ باشد، مجموع مقادیر منفی برد این تابع کدام است؟

- $-\frac{1}{2}$ (۱)
- ۱۵ (۲)
- ۱۶ (۳)
- ۲۱ (۴)

۵- اگر تابع $f(x) = (a^2 - 4)x^2 + bx + c$ منطبق بر نیمساز ناحیه اول و سوم، $g(x) = (a^2 - 5a + 6)x + 2b$ تابعی با برد تک‌عضوی و k جمله هفدهم از دنباله

باشد، حاصل $f(2a+c) + g(k)$ کدام است؟

- ۲ (۱)
- ۶ (۲)
- ۱۴۹ (۳)
- ۱۵۷ (۴)

۶- تابع $f(x) = |2x - k| + x$ را به صورت $f(x) = \begin{cases} ax + b & x \geq 2 \\ cx + d & x < 2 \end{cases}$ نوشته‌ایم. اگر $g(x) = \text{sign}(a - 2d)$ باشد، حاصل $(\frac{g}{f})(1)$ کدام است؟

- ۱ (۱)
- ۱ (۲)
- $-\frac{1}{3}$ (۳)
- $\frac{1}{3}$ (۴)

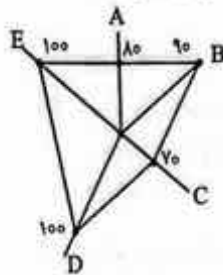
۷- اگر $f(2x^2 - [x]) = [-x] - 2x$ یک تابع همانی باشد، تعداد نقاط تلاقی نمودارهای توابع f و $g(x) = |x|$ کدام است؟

- صفر (۱)
- یک (۲)
- دو (۳)
- بی‌شمار (۴)

۸- در یک مثلث، اگر دو برابر ثلث طول قاعده را از عدد یک کم کنیم، ربع طول ارتفاع به دست می‌آید. ماکزیم مساحت این مثلث کدام است؟

- $\frac{1}{8}$ (۱)
- $\frac{3}{4}$ (۲)
- $\frac{3}{2}$ (۳)
- ۳ (۴)

۹- نمودار راداری زیر مربوط به نمرات محمد در ۵ درس A, B, C, D, E با بیشینه‌های به ترتیب ۲۰, ۱۸, ۱۸, ۲۰, ۱۹ است. اگر بیشترین نمرات هر درس را فریبز کسب کرده باشد، اختلاف معدل محمد و فریبز چقدر است؟



- (۱) صفر
- (۲) ۱/۲۴
- (۳) ۲/۲۴
- (۴) ۳/۲۴

۱۰- اگر ارزش گزاره $p \wedge (-q \vee r)$ درست باشد، ارزش گزاره $(p \vee -q) \wedge (-r)$ کدام است؟

- (۱) همواره درست
- (۲) همواره نادرست
- (۳) به ارزش q بستگی دارد.
- (۴) به ارزش r بستگی دارد.

۱۱- داده‌های زیر، درآمد افراد یک جامعه بر حسب میلیون تومان است. اختلاف تعداد افراد زیر خط فقر در محاسبه به روش میانگین و محاسبه به روش میانه کدام است و کدام روش در این پروژه مناسب‌تر است؟

۵, ۷, ۱۳, ۲۷, ۱۲, ۱۰, ۸ / ۵, ۷, ۵, ۹

- (۱) ۱ و میانه
- (۲) ۱ و میانگین
- (۳) ۲ و میانگین
- (۴) ۲ و میانه

۱۲- هزینه اولیه تولید یک کالا ۷ تومان و هزینه تولید هر کالا ۴ تومان است. اگر تابع سود روزانه به صورت

$$P(x) = -\frac{1}{4}x^2 + 4x + k$$

و فاصله دو نقطه سر به سر این تابع، ۱۲ واحد کالا باشد، بیشترین مقدار در آمد روزانه

چقدر است؟

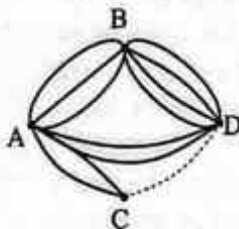
- (۱) ۸
- (۲) ۹
- (۳) ۱۶
- (۴) ۶۴

۱۳- در ۱۶ داده آماری، مجموع اختلاف داده‌ها از عدد ۱۵ و همچنین دامنه تغییرات برابر صفر است. اگر داده‌های ۱۰, ۱۸, ۱۷ به آن‌ها اضافه شود، انحراف معیار کل داده‌ها کدام است؟

- (۱) $\sqrt{2}$
- (۲) ۲
- (۳) ۲/۳۷۵
- (۴) ۴

۱۴- در شکل زیر، تعداد حالت‌های ممکن برای رسیدن از شهر A به شهر D، چهار برابر تعداد زیر مجموعه‌های ۴ عضوی از مجموعه $\{15, 16, 17, \dots, 29, 30\}$ است که کوچک‌ترین عضو آن‌ها ۲۲ و بزرگ‌ترین عضو آن‌ها ۲۸ است؛

تعداد مسیرهای بین شهرهای C و D کدام است؟



- (۱) ۵
- (۲) ۶
- (۳) ۲۳
- (۴) ۲۴

۱۵- متمم پیشامد $[(A-B) \cap (A \cup B)] - [B \cap (A' \cup B)]$ در فضای نمونه‌ای S کدام است؟

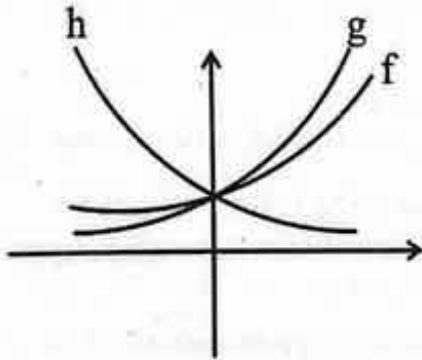
- (۱) $A - B$
- (۲) $A' \cup B$
- (۳) $A' - B'$
- (۴) $A \cap B$

۱۶- با ارقام متمایز یک رقمی (۱ تا ۹)، یک عدد نه رقمی زوج نوشته‌ایم؛ احتمال اینکه در این عدد، ارقام زوج و فرد به صورت یک در میان ظاهر شده باشند، کدام است؟

- (۱) $\frac{5! \times 4!}{9!}$
- (۲) $\frac{5! \times 4!}{4 \times 8!}$
- (۳) $\frac{4! \times 4!}{8!}$
- (۴) صفر

- ۱۷- حاصل ضرب صد جمله اول کدام است؟

$$\begin{cases} a_1 = -1 \\ a_{n+1} = 2 - \frac{1}{a_n} \end{cases}$$
در دنباله بازگشتی
- ۱) -201 (۲) -199 (۳) -197 (۴) 197
- ۱۸- در یک دنباله حسابی با دوازده جمله، میانگین سه جمله آخر برابر 30 و میانگین سه جمله دوم برابر 12 است. مجموع همه جملات دنباله کدام است؟
- ۱) 21 (۲) 65 (۳) 198 (۴) 396
- ۱۹- واسطه هندسی مثبت بین ریشه‌های معادله $\frac{3x+1}{x-2} - \frac{20x-9}{x+2} = \frac{3-x}{x^2-x-6}$ کدام است؟
- ۱) $\sqrt{\frac{18}{17}}$ (۲) $\sqrt{\frac{17}{18}}$ (۳) $\frac{18}{\sqrt{17}}$ (۴) ندارد
- ۲۰- نمودار توابع نمایی $f(x) = 5^x$ ، $g(x) = a^x$ و $h(x) = b^x$ در شکل زیر رسم شده‌اند. اگر f و h نسبت به محور Y ها متقارن باشند، حاصل $a+b$ کدام گزینه می‌تواند باشد؟
- ۱) 1 (۲) 4 (۳) 5 (۴) 11



زبان و ادبیات فارسی

- ۲۱- در کدام گزینه به ترتیب ویژگی نثر غزنوی و سلجوقی و نثر سامانی به چشم می‌خورد؟
- الف) افزایش کاربرد لغات عربی
 ب) حذف افعال به قرینه
 ج) بهره‌گیری کمتر از لغات عربی
 د) ایجاز و اختصار در لفظ و معنا
- ۱) الف - ب (۲) د - ج (۳) د - الف (۴) ب - ج
- ۲۲- با توجه به قلمرو زبانی نثر عراقی، در متن زیر چند خطا یافت می‌شود؟
- «تاریخ‌نویسی در قرن‌های هفتم، هشتم و نهم به اسلوب فنی رواج یافت؛ هرچند نمونه‌هایی با نثر ساده نیز در میان تاریخ‌های این دوره یافت می‌شود. در مقدمه کتاب «انوار سهیلی» که قدیمی‌ترین تاریخ نوشته شده درباره تیمور است، می‌خوانیم: «امیر تیمور به من دستور داد که ساده بنویسم؛ به طوری که عامه مردم بفهمند.» تاریخ‌نویسی از اواخر دوره مغول شروع شد و حاشیه‌نویسی‌های متعددی نیز به نثر ساده بر تاریخ‌های قدیم انجام گرفت.»
- ۱) دو (۲) سه (۳) چهار (۴) پنج
- ۲۳- کدام گزینه درباره سطح ادبی شعر دوره بیداری نادرست است؟
- ۱) قالب‌های شعری در عصر بیداری کم‌وبیش مانند گذشته ادامه یافت و تغییر چندانی نداشت.
 ۲) شاعران دوره بیداری، تخیلات سراینده‌گان پیشین را در نظر داشتند.
 ۳) توجه به قالب‌های قصیده و مثنوی در شعر ملکشعراي بهار و ادیب‌الممالک فراهانی بیشتر است.
 ۴) دیگر شاعران این دوره که به زبان مردم کوچه و بازار شعر می‌گفتند، به قالب‌هایی مثل مستزاد و چهارپاره و نیز سرودن ترانه و تصنیف رغبت کمتری داشتند.

- ۲۴- کدام گزینه دربارهٔ نثر فارسی در سده‌های پنجم و ششم درست است؟
 (۱) در نیمهٔ قرن پنجم با دورهٔ بلوغ آن مواجه می‌شویم و در قرن ششم و اوایل قرن هفتم، آن را در حال پختگی و کمال می‌یابیم.
 (۲) از دیگر مسائلی که در تاریخ نثر این دوره اهمیت دارد، توجه نویسندگان به عربی‌نویسی است.
 (۳) دورهٔ رواج نثر موزون، قرن ششم هجری و نخستین نمونهٔ آن، کتاب «کلیله و دمنه» است.
 (۴) در این دوره، تألیف کتاب در موضوع‌های گوناگون علمی از رواج افتاد.
- ۲۵- کدام گزینه دربارهٔ تاریخ ادبیات فارسی در قرن «دهم» نادرست است؟
 (۱) اوضاع اجتماعی و سیاسی ایران در این دوره، به‌طور کلی و وضع ادبیات نیز به تبع آن، آشفته شده بود.
 (۲) شاعران این دوره تشخیص داده بودند که سبک هندی از واقعیت دور شده و کاملاً جنبهٔ ذهنی و تخیلی یافته است.
 (۳) بعد از ظهور شاعران بزرگی چون سعدی، مولانا و حافظ به‌دلیل تسلط طولانی‌مدت مغولان و تیموریان، جایی برای رشد زبان و ادبیات فارسی و ادیبان باقی نماند.
 (۴) مکتب وقوع که نتیجهٔ چاره‌اندیشی شاعران برای تغییر سبک و رهایی از گرفتاری تقلید بود، بازتاب طبیعی محیط اجتماعی این قرن بود.
- ۲۶- همهٔ گزینه‌ها دربارهٔ نثر مصنوع سبک هندی درست هستند؛ به‌جز:
 (۱) عباس‌نامهٔ وحید قزوینی و محبوب‌القلوب میرزا برخوردار فراهی تماماً به نثر مصنوع نوشته شده‌اند.
 (۲) نثر مصنوع این دوره، حلاوت و فخامت نثر فنی قرن‌های ششم و هفتم را ندارد.
 (۳) دیباچهٔ اناری مثل رشحات عین‌الحیات و عالم‌آرای عباسی، به نثر مصنوع است.
 (۴) در دورهٔ صفویه، از نثر مصنوع در فرمان‌ها و منشآت و دیباچهٔ کتاب‌ها استفاده می‌شد.
- ۲۷- هریک از ویژگی‌های زیر، به‌ترتیب مربوط به کدام نویسنده معاصر است؟
 الف) از نثر پرشتاب و بریده‌بریده او، به‌عنوان نثر تلگرافی یاد می‌کنند.
 ب) در داستان، بیشتر از توجه به محتوا، به سبک نویسندگی و کاربرد کلمات عامیانه و متداول در نثر توجه دارد.
 (۱) جلال‌آل‌احمد - سیدمحمدعلی جمال‌زاده
 (۲) سیدمحمدعلی جمال‌زاده - سیمین دانشور
 (۳) جلال‌آل‌احمد - سیمین دانشور
 (۴) سیدمحمدعلی جمال‌زاده - جلال‌آل‌احمد
- ۲۸- چه تعداد از عبارات زیر، دربارهٔ دورهٔ بازگشت ادبی درست هستند؟
 الف) شاعران این دوره، باعث نوآوری و تکامل قابل توجهی در شعر فارسی شدند.
 ب) هاتف اصفهانی از معروف‌ترین شاعران بازگشت است که سبک خراسانی و عراقی را مورد توجه قرار داده است.
 ج) قآنی شیرازی غزل‌سرایی به سبک حافظ، سعدی و دیگر شاعران سبک عراقی را پیش گرفت.
 د) توجه به ادبیات در دربار قاجاریه و رونق بازار شعر و شاعری و مدح شاهان، در ایجاد نهضت بازگشت ادبی تأثیر داشتند.
 هس) صبای کاشانی، پرچمدار بازگشت ادبی و شاخص‌ترین شاعر این دوره است.
 (۱) دو (۲) سه (۳) چهار (۴) یک
- ۲۹- همهٔ گزینه‌های زیر دربارهٔ شاعران دورهٔ بیداری درست هستند؛ به‌جز:
 (۱) ادیب‌الممالک فراهانی در قصیده بیشتر از قالب‌های دیگر طبع‌آزمایی کرده و مضامین وطنی، سیاسی و اجتماعی در شعرش آشکارتر است.
 (۲) ایرج میرزا در به‌کارگیری تعبیرات عامیانه و آفریدن اشعاری ساده و روان، مهارت بسیار داشت. او در طنز، هجو و هزل چیره‌دست بود.
 (۳) «تاریخ تطوّر نظم فارسی» از آثار ملک‌الشعرا، بهار است.
 (۴) عارف قزوینی از شاعران شاخص این دوره است که او را به‌سبب آزادی‌خواهی به زندان انداختند. آشنایی با سعدی طبع او را شکوفا ساخت.
- ۳۰- همهٔ گزینه‌ها دارای هر دو آرایهٔ مجاز و استعاره هستند؛ به‌جز:
 (۱) حافظ آن روز طربنامهٔ عشق تو نوشت که قلم بر سر اسباب دل خرم زد
 (۲) آسمان چون جمع مشتاقان پریشان می‌کند در شگفتم من نمی‌باشد ز هم دنیا چرا
 (۳) بهاری بود و ما را هم شبایی و شکر خوابی چه غفلت داشتیم ای گل شبیخون خزانی را
 (۴) نسیم زلف جانان کو که چون برگ خزان دیده به پای سرو خود دارم هوای جانفشانی را
- ۳۱- آرایه‌های مقابل کدام گزینه، تماماً درست است؟
 (۱) دل نادمش به مژده و خجلت همی‌برم زین نقد قلب خویش که کردم نثار دوست (ایهام تناسب - مجاز)
 (۲) عادت به شام بخت سیه بس که کرده‌ام چشم به روز چون پر پروانه باز نیست (استعاره - تضاد)
 (۳) ای پسر روی پرنیان‌رخسار نازنین‌خوی و نازنین‌دیدار (ترصیح - تشبیه)
 (۴) با یسار تو زهر بر شکر خندد بسا روی تو شام بر سحر خندد (لفظ‌نثر - تناقض)

۳۲- کدام گزینه دارای هر دو آرایه پارادوکس و تشبیه است؟

- (۱) به یاد یار دیرین کاروان گم کرده را مائیم
 (۲) چه بیداری تلخی بود از خواب خوش مستی
 (۳) پس که با شاهد ناکامیم الفت‌ها رفت
 (۴) اگرچه مستی عشقم خراب کرد ولی

- که شب در خواب ببند هم‌رهان کاروانی را
 که در کامم به زهر آلود شهید شادمانی را
 شادکامم دگر از الفت ناکامی‌ها
 اساس هستی من زان خراب آباد است

۳۳- آرایه‌های سروده زیر، در کدام گزینه تماماً درست ذکر شده است؟

- سرو من صبح بهار است به طرف چمن آی
 گر بدین جلوه به دریاچه اشکم تاب
 (۱) حسن تعلیل - مجاز - تشبیه
 (۲) تشخیص - تناقض - ایهام
 (۳) تضاد - حس آمیزی - واج آرایی
 (۴) اغراق - استعاره - جناس

- تا نسیمت بنسوزد به گل افشانی‌ها
 چشم خورشید شود خیره ز رخسانی‌ها
 (۲) تضاد - حس آمیزی - واج آرایی
 (۴) اغراق - استعاره - جناس

۳۴- کدام گزینه درباره آرایه‌های سروده زیر، تماماً نادرست است؟

- آن کیست که تقریر کند حال گذارا
 کز غلغل بلبلس چه خبر باد صبا را

- (۱) در بیت دوم، اغراق و جناس به چشم می‌خورد.
 (۲) سروده در قالب مستزاد و دارای پارادوکس است.
 (۳) سروده در قالب مسطوط و دارای تضاد است.
 (۴) در بیت دوم، لغز و تشبیه و دو جان بخشی یافت می‌شود.

۳۵- آرایه‌های «حسن تعلیل - ایهام تناسب - موازنه - اسلوب معادله»، به ترتیب در کدام ابیات دیده می‌شوند؟

- الف) بتی دارم که گرد گل ز سنبل سایه بان دارد
 ب) از موج سراب شود پیش تشنگی
 ج) اشک غمناز من از سرخ برآمد چه عجب
 د) بخت آینه ندارم که در او می‌نگری
 ه) نه به خود گرفته خسرو پی آهوان ارمن

- بهار عارضش خطی به خون ارغوان دارد
 پروانه را خنک نشود دل ز ماهتاب
 خجل از کرده خود پرده‌داری نیست که نیست
 خاک بازار نبرزم که بر او می‌گذری
 که کمند زلف شیرین هوس شکار دارد

- (۱) ه - ب - د - الف
 (۲) ج - الف - د - ب
 (۳) ه - الف - ج - ب
 (۴) ج - ب - الف - د

۳۶- در همه گزینه‌ها، قافیه میانی (درونی) دارای جناس است؛ به جز:

- (۱) ای صورت عشق ابد خوش رو نمودی در جسد
 (۲) بر خواجه روی زمین بگشاد از گردون کمین
 (۳) رقصی کنید ای عارفان چرخ زیند ای منصفان
 (۴) این ابر چون یعقوب من وان گل چو یوسف در چمن

- تا ره بری سوی احد جان را از این زنجان ما
 تیری ز دش کز زخم او همچون کمائی شد دوتا
 در دولت شاه جهان آن شاه جان افزای ما
 بشکفته روی یوسفان از اشک افشاران ما

۳۷- در کدام گزینه قاعده قافیه، متفاوت است؟

- (۱) مزرع سبز فلک دیدم و داس مه نو
 (۲) نمازش برد چون هندو پری را
 (۳) از او تا چارپایان دورتر بود
 (۴) ای چشم تو دلفریب و جادو

- یادم از گشته خویش آمد و هنگام درو
 ستودش چون عطارد مشتری را
 ز شیر آوردن او را دردسرسر بود
 در چشم تو خیره چشم آهو

۳۸- در کدام گزینه، به ترتیب حروف اصلی و الحاقی قافیه نادرست است؟

- (۱) گرم فرمان دهی فرمان پذیرم
 (۲) به خردی بخورد از بزرگان قفا
 (۳) چو هر مایه که بود از پیشه برداشت
 (۴) چو یک پیل از ستبری و بلندی

- به دست آوردنش بر دست گیرم (پر * م)
 خدا دادش اندر بزرگی صفا (ف * ا)
 قلم بر من فکند او تیشه برداشت (ش * ه)
 به مقدار دو پیلش زورمندی (ند * ی)

۳۹- در کدام گزینه، دو اختیار زبانی به چشم می‌خورد؟

- (۱) عمری است تا من در طلب هر روز گامی می‌زنم
 (۲) دل چه شود چو دست دل گیرد دست دلبری
 (۳) آن گل که هر دم در دست بادی است
 (۴) اینهمه اینهمه مرد مقالات نهم

- دست شفاعت هر زمان در نیک‌نامی می‌زنم
 مس چه شود چو بشنود بانگ و صلای کیمیا
 گسو شرم بادش از عنـدلیبان
 دیده شود حال من از چشم شود گوش شما

۴۰- کدام گزینه فاقد اختیار وزنی است؟

- (۱) سوز دل بین که ز بس آتش اشکم دل شمع
 (۲) هر که را خوابگاهِ آخرِ مستی خاک است
 (۳) اگر آن ترک شیرازی به دست آرد دل ما را
 (۴) کیست که بیغام من به شهر سروان برَد

۴۱- کدام گزینه با توجه به بیت زیر، تماماً درست است؟

- مشنو سخن خصم که بنشین و مرو
 بیت در وزن قالب رباعی سروده شده و وزن آن همسان دولختی است.

- (۲) وزن بیت، دو بار «مفعول مفاعیلن» در هر مصراع و بر پایهٔ برش هجایی دسته سه تایی - چهار تایی به دست آمده است.
 (۳) بیت فاقد وزن همسان و دارای هشت رکن است.
 (۴) هجای پایان نیم مصراع و پایان مصراع اول، بلند محسوب می شوند.

۴۲- همهٔ گزینه‌های زیر درست هستند؛ به جز:

- (۱) برای نامگذاری وزن‌ها به شیوهٔ عروض عرب، مصراع مبنای محاسبه قرار گرفته است.
 (۲) به ندرت اتفاق می افتد که بیشی دارای چهار رکن باشد.
 (۳) شعر نیمایی وزن عروضی دارد، اما لازم نیست که تعداد وزن واژه‌های هر بخش یکسان باشد.
 (۴) اگر هر مصراع دارای چهار (فاعلاتن) باشد، چنانچه پایهٔ آخر کامل باشد، بحر آن «رمل مثنیٰ سالم» است.

۴۳- وزن کدام گزینه ناهمسان است؟

- (۱) ز اول روز آمدی ساغر خسروی به کف
 (۲) از برای شرف به نوک مژه
 (۳) هر که را نیست نمک گرچه نماید خدمت
 (۴) چشمهٔ سوزن هوس تنگ بود یقین بدان

۴۴- کدام گزینه با بیت زیر هم وزن است؟

- «سلسلهٔ موی دوست حلقهٔ دام بلاست
 (۱) چو بشنوی سخن اهل دل مگو که خطاست
 (۲) دست در دامن مولا زد در
 (۳) من ندانم به نگاه تو چه رازی است نهان
 (۴) آمد موج الست کشتی قالب بیست

هر که در این حلقه نیست فارغ از این ماجراست»

- سخن شناس نه‌ای جان من خطا اینجاست
 که علی بگذر و از ما مگذر
 که من آن راز توان دیدن و گفتن نتوان
 باز چو کشتی شکست نوبت وصل و لقاست

۴۵- نشانه‌های هجایی ابیاتی پس از اعمال اختیارات شاعری به صورت زیر درآمده‌اند. وزن مقابل کدام یک نادرست

است؟

- (۱) --U-U---- / --U-U-UU-- (مستفعل فاعلاتن فع لن)
 (۲) --U-U-UU--UU--UU-- / --U-U-UU--U-U-UU-- (مفتعلن ۳× مفاعلن)
 (۳) --U---U---U / --U---U---U (مفاعیلن فمولن فاعلاتن)
 (۴) ---U-U---U-U / ---U-U---UU-U-U (مفاعلن فاعلاتن مفاعلن فاعلن)

۴۶- کدام بیت نسبت به سایر ابیات، مفهوم دورتری دارد؟

- (۱) انگار که هرچه هست در عالم نیست
 (۲) خوش باش و میندیش که مهتاب بسی
 (۳) می نوش به خرمی که این چرخ کهن
 (۴) چون نیست حقیقت و یقین اندر دست

۴۷- قلمرو فکری کدام بیت، متفاوت است؟

- (۱) آب اجل که هست گلوگیر خاص و عام
 (۲) دیدهٔ حسرت عنان عمر نتواند گرفت
 (۳) خوش بود لب آب و گل و سیزه و نسرین
 (۴) بیا که قصر امل سخت بست بنیاد است

- بر حلق و بر دهان شما نیز بگذرد
 هیچ دامی مانع از جولان نگردد آب را
 افسوس که آن گنج روان رهگذری بود
 بیار پاده که بنیاد عمر بر باد است

- ۴۸- مفهوم مقابل همه ابیات درست است؛ به جز:
- ۱) از گران چنانی شود در هر قدم سنگ نشان
 - ۲) چه ساز بود که در پرده میزد آن مطرب
 - ۳) به می سجاده رنگین کن گرت پسر مغان گوید
 - ۴) در حریم وصل از عاشق اثر جستن خطاست

- ۴۹- کدام دو بیت با هم ارتباط معنایی دارند؟
- الف) می کند کثرت، جهان در چشم روشندل سیاه
ب) گر نمی گردید پیدا، مصرفی چون بیستون
ج) کشتی خود را سبک گردان در این دریا که نیست
د) غم جهان مخور و پند من مبر از یاد
- ۱) ج - الف
۲) ج - ب
۳) د - الف
۴) د - ب

۵۰- در کدام گزینه به «هیوط انسان» اشاره شده است؟

- ۱) جان به لب داریم و همچون صبح خندانیم ما
 - ۲) از شبیخون خمار صبحدم آسوده‌ایم
 - ۳) از سیاهی داغ ما هرگز نمی آید برون
 - ۴) گر چراغ بزم عالم نیست صائب کلک ما
- دست و تیغ عشق را زخم نمایانیم ما
مستی دنیاله‌دار چشم خوبانیم ما
در سواد آفرینش آب حیوانیم ما
چون ز بخت تیره دائم در شبستانیم ما

علوم اجتماعی

۵۱- هریک از عبارات زیر در چه حالتی محقق می‌شوند؟

- به وجود آمدن هویت فرهنگی جهان اجتماعی
 - دوام آوردن هویت فرهنگی جهان اجتماعی
 - با چالش مواجه شدن دوام هویت فرهنگی
- ۱) پدید آمدن عقاید و ارزش‌های مشترک در میان مردم - مهم و مورد پذیرش بودن عقاید و ارزش‌های هویت فرهنگی در میان اعضای جهان اجتماعی - از دست رفتن اهمیت و اعتبار عقاید و ارزش‌های هویت فرهنگی نزد اعضای جهان اجتماعی
 - ۲) شکل‌گیری هویت فرهنگی در پرتو هویت اجتماعی جهان اجتماعی - مهم و مورد پذیرش بودن عقاید و ارزش‌های هویت فرهنگی در میان اعضای جهان اجتماعی - از دست رفتن اهمیت و اعتبار عقاید و ارزش‌های هویت فرهنگی نزد اعضای جهان اجتماعی
 - ۳) پدید آمدن عقاید و ارزش‌های مشترک در میان مردم - به رسمیت شناختن عقاید و ارزش‌ها از سوی افراد جهان اجتماعی - مقاومت در برابر انواع هویت‌های اجتماعی ناسازگار با عقاید و ارزش‌های هویت فرهنگی
 - ۴) شکل‌گیری هویت فرهنگی در پرتو هویت اجتماعی جهان اجتماعی - به رسمیت شناختن عقاید و ارزش‌ها از سوی افراد جهان اجتماعی - مقاومت در برابر انواع هویت‌های اجتماعی ناسازگار با عقاید و ارزش‌های هویت فرهنگی

۵۲- پیامد هریک از عبارات زیر، در کدام گزینه آمده است؟

- پافشاری نکردن بر عقاید و ارزش‌های خود در تعامل با جهان‌های دیگر
 - پشت کردن جهان اجتماعی به عقاید و آرمان‌های خود
 - پذیرش ارزش‌ها و عقاید جهان اجتماعی دیگر
- ۱) تحولات هویتی - سرایت دادوستد فرهنگی به لایه‌های عمیق فرهنگ - شکل‌گیری لایه‌های عمیق در جهان اجتماعی
 - ۲) شکل‌گیری لایه‌های عمیق در جهان اجتماعی - تحولات هویتی - سرایت دادوستد فرهنگی به لایه‌های عمیق فرهنگ
 - ۳) سرایت دادوستد فرهنگی به لایه‌های عمیق فرهنگ - تحولات هویتی - ملحق شدن به آن جهان اجتماعی
 - ۴) شکل‌گیری لایه‌های عمیق در جهان اجتماعی - سرایت دادوستد فرهنگی به لایه‌های عمیق فرهنگ - ملحق شدن به آن جهان اجتماعی

۵۳- هریک از عبارات زیر، به ترتیب به چه مفهومی اشاره می‌کند؟

- تصور اعضای جهان اجتماعی از وضعیت مطلوب سیاست
 - نقش و عضویت فرد در جهان اجتماعی
 - باورها و فلسفه‌هایی که بخش‌هایی از باورهای معنوی و دینی را در خدمت اهداف دنیوی و این‌جهانی قرار می‌دهند و از توجه یا عمل به بخش‌های دیگر سر باز می‌زنند.
 - مهم‌ترین ویژگی انسان‌شناختی فرهنگ معاصر غرب
- ۱) آرمان اجتماعی - بعد اجتماعی هویت - سکولاریسم پنهان - اومانیزم
 - ۲) آرمان اجتماعی - مشارکت اجتماعی افراد - سکولاریسم - اومانیزم
 - ۳) نهاد سیاست - بعد اجتماعی هویت - سکولاریسم پنهان - اصالت انسان دنیوی و این‌جهانی
 - ۴) نهاد سیاست - مشارکت اجتماعی افراد - سکولاریسم - اصالت انسان دنیوی و این‌جهانی

- ۵۴- عبارات زیر، به ترتیب به چه مفاهیمی اشاره دارند؟
- فهم میزان اثرگذاری خود بر پدیده‌های اجتماعی یا اثرپذیری از آن‌ها
 - همه جهان‌های اجتماعی شبیه یک نوع موجود زنده‌اند و تفاوت‌شان همانند تفاوتی است که آن موجود زنده در مراحل مختلف رشد خود (از دوران کودکی تا مراحل بزرگسالی) پیدا می‌کند.
 - فرهنگی که تسلط یک قوم، جامعه یا گروهی خاص را بر دیگران به دنبال می‌آورد و دیگر اقوام، جوامع و گروه‌ها را به ضعف و ناتوانی می‌کشاند.
- اشغال یک سرزمین خارجی، با توسل به قدرت نظامی و سیاسی
- (۱) فهم معنای پدیده‌های اجتماعی - مسیر یکسان همه جهان‌های اجتماعی - فرهنگ سلطه - استعمار
 - (۲) تقسیم‌بندی پدیده‌های اجتماعی به خرد و کلان - نگاه خطی به تاریخ بشر - فرهنگ سلطه - استعمار
 - (۳) تقسیم‌بندی پدیده‌های اجتماعی به خرد و کلان - مسیر یکسان همه جهان‌های اجتماعی - فرهنگ استکبار - امپریالیسم
 - (۴) فهم معنای پدیده‌های اجتماعی - نگاه خطی به تاریخ بشر - فرهنگ استکبار - امپریالیسم
- ۵۵- عبارات زیر، به ترتیب با چه موضوعاتی ارتباط دارند؟
- توجه به گفتار طرف مقابل هنگام گفت‌وگو
 - پرداختن به حالات روانی آدمیان در زندگی روزمرهٔ دنیوی
 - حفظ فاصله و وابستگی کشورهای غربی و غیرغربی
- (۱) پدیدهٔ اجتماعی - بحران هویت - تک‌محصولی شدن
 - (۲) هنجار اجتماعی - سکولاریسم پنهان - عملکرد لیبرالیسم
 - (۳) جامعه‌پذیری - فرهنگ اساطیری - وابستگی کشورهای استعمارزده
 - (۴) کنش اجتماعی - ویژگی ادبیات مدرن - عملکرد کشورهای غربی به اقتضای بازار مصرف
- ۵۶- منظور از نسل دوم روشنفکران در کشورهای اسلامی، چه کسانی هستند و اعتراض روشنفکران چپ به روشنفکران نسل قبل از چه نوعی بود؟
- (۱) نخبگان غرب‌گرایی که به عملکرد نسل اول روشنفکران معترض بودند - از نوع اعتراضاتی بود که طی قرن بیستم در کشورهای غربی نسبت به عملکرد اقتصادی نظام‌های لیبرالیستی و سرمایه‌داری شکل می‌گرفت.
 - (۲) نخبگان غرب‌گرایی که به عملکرد نسل اول روشنفکران معترض بودند - به‌دلیل اسلام‌ستیزی یا گریز آنان از اسلام بوده است که در عمل، باعث شد این کشورها همچنان در جایگاه کشورهای پیرامونی و استعمارزده باقی بمانند.
 - (۳) کسانی که نسبت به کشورهای استعمارگر احساس خطر نمی‌کردند، بلکه حضور سیاسی و اقتصادی آنان را فرصت می‌دانستند - از نوع اعتراضاتی بود که طی قرن بیستم در کشورهای غربی نسبت به عملکرد اقتصادی نظام‌های لیبرالیستی و سرمایه‌داری شکل می‌گرفت.
 - (۴) کسانی که نسبت به کشورهای استعمارگر احساس خطر نمی‌کردند، بلکه حضور سیاسی و اقتصادی آنان را فرصت می‌دانستند - به‌دلیل اسلام‌ستیزی یا گریز آنان از اسلام بوده است که در عمل، باعث شد این کشورها همچنان در جایگاه کشورهای پیرامونی و استعمارزده باقی بمانند.
- ۵۷- پیامد هر یک از مسائل زیر، به ترتیب کدام است؟
- عدم کنترل بحران اقتصادی
 - کاهش اهمیت مرزهای سیاسی و جغرافیایی
 - شکل‌گیری اقتصاد جهانی
- (۱) فروپاشی حکومت‌ها - آشکار شدن آثار و پیامدهای بحران‌های اقتصادی در سطح جهان - شروع بحران‌های منطقه‌ای در اروپا
 - (۲) پیوند خوردن با چالش‌های دیگر - شروع بحران‌های منطقه‌ای در اروپا - آشکار شدن آثار و پیامدهای بحران‌های اقتصادی در سطح جهان
 - (۳) پیوند خوردن با چالش‌های دیگر - آشکار شدن آثار و پیامدهای بحران‌های اقتصادی در سطح جهان - شروع بحران‌های منطقه‌ای در اروپا
 - (۴) فروپاشی حکومت‌ها - آشکار شدن آثار و پیامدهای بحران‌های اقتصادی در سطح جهان - آشکار شدن آثار و پیامدهای بحران‌های اقتصادی در سطح جهان
- ۵۸- علت هر یک از مسائل زیر، در کدام گزینه به‌درستی ذکر شده است؟
- باز شدن راه برای دگرگونی هویت فرهنگی جهان اجتماعی
 - مرگ جهان اجتماعی
 - وقوع دو جنگ جهانی
 - مشکل کشورهای فقیر در نگاه کسانی که اصطلاح استعمارگر و استعمارزده را به‌کار می‌برند.
- (۱) ادامه‌دار شدن تزلزل فرهنگی - متناسب عمل نکردن با نیازهای معنوی و روحی افراد - رقابت کشورهای اروپایی بر سر مناطق استعماری - ضعف اقتصادی و صنعتی
 - (۲) بحران هویت - ناتوانی از پاسخگویی به نیازهای طبیعی و جسمانی یا فطری و معنوی انسان‌ها - رقابت کشورهای اروپایی بر سر مناطق استعماری - خودباختگی فرهنگی
 - (۳) بحران هویت - متناسب عمل نکردن با نیازهای معنوی و روحی افراد - امپریالیسم سیاسی - خودباختگی فرهنگی
 - (۴) ادامه‌دار شدن تزلزل فرهنگی - ناتوانی از پاسخگویی به نیازهای طبیعی و جسمانی یا فطری و معنوی انسان‌ها - امپریالیسم سیاسی - ضعف اقتصادی و صنعتی

۵۹- در فرآیند تکوین نظام نوین جهانی، مرحله دوم و چهارم کدامند و زوال تدریجی قدرت کلیسا منجر به چه چیزی شد؟

- ۱) پیدایش قدرت‌های سیاسی سکولار - پیوند قدرت با تجارت، سرمایه و صنعت - حاکمیت کنت‌ها و لردها
- ۲) پیدایش قدرت‌های سیاسی سکولار - به خدمت گرفتن مبلغان مذهبی و سازمان‌های فراماسونری - حاکمیت فئودال‌ها و اربابان بزرگ
- ۳) پیوند قدرت با تجارت، سرمایه و صنعت - استعمار و ادغام جوامع در نظام نوین جهانی - حاکمیت فئودال‌ها و اربابان بزرگ
- ۴) به خدمت گرفتن مبلغان مذهبی و سازمان‌های فراماسونری - استعمار و ادغام جوامع در نظام نوین جهانی - حاکمیت کنت‌ها و لردها

۶۰- سه ویژگی سکولاریسم پنهان کدامند و پروتستان‌تلیسم به چه منظوری به وجود آمد؟

- ۱) بخش‌هایی از باورهای دنیوی و این جهانی را در خدمت اهداف معنوی و دینی قرار می‌دهد؛ از توجه یا عمل به بخش‌هایی از باورهای دینی سر باز می‌زند؛ ابعاد معنوی هستی را نفی نمی‌کند - تقابل با پاپ
- ۲) بخش‌هایی از باورهای معنوی و دینی را در خدمت اهداف دنیوی و این جهانی قرار می‌دهد؛ رفتارهای دنیایی و این جهانی را توجیه دینی و معنوی می‌کند؛ ابعاد معنوی هستی را نفی نمی‌کند - تقابل با پاپ
- ۳) ابعاد معنوی هستی را نفی نمی‌کند؛ بخش‌هایی از باورهای معنوی و دینی را در خدمت اهداف دنیوی و این جهانی قرار می‌دهد؛ از توجه یا عمل به بخش‌هایی از باورهای دینی سر باز می‌زند - اصلاح دینی
- ۴) از توجه یا عمل به بخش‌هایی از باورهای دینی سر باز می‌زند؛ بخش‌هایی از باورهای دنیوی و این جهانی را در خدمت اهداف معنوی و دینی قرار می‌دهد؛ رفتارهای دنیایی و این جهانی را توجیه دینی و معنوی می‌کند - اصلاح دینی

۶۱- کدام گزینه پیامد هریک از شرایط زیر را به ترتیب درست ذکر کرده است؟

- عمل کردن مردم مطابق ارزش‌ها
- بیشتر بودن قدرت اقناع یک فرهنگ
- محدود شدن روشنگری به شناخت حسی و تجربی
- تفکر و تعقل
- ۱) شکل‌گیری ساختار اجتماعی - درونی شدن لایه‌های عمیق فرهنگ - شکل‌گیری نوعی علم تجربی سکولار - درک معنای پدیده‌های اطراف خود
- ۲) شکل‌گیری ساختار اجتماعی - بهتر انجام شدن کنش‌ها و اعمال متناسب با آن فرهنگ - دنیسم - فراتر رفتن از دیده‌ها، شنیده‌ها و خواننده‌ها
- ۳) تبدیل شدن ارزش‌ها به واقعیت - بهتر انجام شدن کنش‌ها و اعمال متناسب با آن فرهنگ - شکل‌گیری نوعی علم تجربی سکولار - فراتر رفتن از دیده‌ها، شنیده‌ها و خواننده‌ها
- ۴) تبدیل شدن ارزش‌ها به واقعیت - درونی شدن لایه‌های عمیق فرهنگ - دنیسم - درک معنای پدیده‌های اطراف خود

۶۲- هریک از موارد زیر، به ترتیب نتیجه کدام موضوع است؟

- امکان‌پذیر نمودن پیش‌بینی رفتار دیگران
- افول معانی
- نادیده گرفتن اراده و خلاقیت از زندگی اجتماعی
- ایجاد مانع در برابر توسعه
- ۱) نظم اجتماعی - نادیده گرفتن کنش اجتماعی - تأکید بیش از اندازه رویکرد تبیینی بر نظم و ساختارهای اجتماعی - ارزیابی‌های اخلاقی و نگاه وسیله‌ای به قدرت و ثروت
- ۲) معنای زندگی - نادیده گرفتن قواعد اجتماعی - تأکید بیش از اندازه رویکرد انتقادی بر نظم و ساختارهای اجتماعی - ایجاد نابرابری‌های اجتماعی
- ۳) نظم اجتماعی - بحران هویت - روی آوردن به جامعه‌شناسی تفسیری - نادیده گرفتن دانش و نقش تعادل‌بخش آن
- ۴) قواعد اجتماعی - تزلزل فرهنگی - سلب شور زندگی از انسان‌ها - ممانعت از دستیابی به سعادت و کمال حقیقی

۶۳- پیامد هریک از مسائل زیر، به ترتیب چیست؟

- داوری درباره پدیده‌های اجتماعی و انتقاد از آن‌ها از سوی علوم اجتماعی
- پذیرش برتری فرهنگی جهان غرب از سوی مردم یک جهان اجتماعی
- تنوع آگاهی و معرفت انسان‌ها و همچنین تنوع اراده و اختیار آن‌ها
- ۱) فراهم آوردن زمینه فهم متقابل انسان‌ها و جوامع مختلف از یکدیگر و افزایش همدلی و همراهی انسان‌ها - جست‌وجوی هویت خود در حاشیه جهان غرب - پذیرفته شدن تفاوت‌های درون یک جهان اجتماعی
- ۲) فراهم آوردن زمینه فهم متقابل انسان‌ها و جوامع مختلف از یکدیگر و افزایش همدلی و همراهی انسان‌ها - هجوم به آرمان‌ها و ارزش‌های فرهنگ‌های دیگر - پیدایش جهان‌های اجتماعی مختلف
- ۳) فراهم آوردن فرصت موضع‌گیری اجتماعی مناسب و صحیح برای دانشمندان علوم اجتماعی - هجوم به آرمان‌ها و ارزش‌های فرهنگ‌های دیگر - پذیرفته شدن تفاوت‌های درون یک جهان اجتماعی
- ۴) فراهم آوردن فرصت موضع‌گیری اجتماعی مناسب و صحیح برای دانشمندان علوم اجتماعی - جست‌وجوی هویت خود در حاشیه جهان غرب - پیدایش جهان‌های اجتماعی مختلف

- ۶۴- هر یک از عبارات‌های زیر، به کدام نوع جامعه‌شناسی اشاره دارد؟
- صرفاً به توصیف ارزش‌ها و نظام‌های سیاسی بسنده می‌کند.
 - همه جوامع، از جوامع ساده به جوامع پیچیده تبدیل می‌شوند.
 - یافتن راهی برای داوری علمی درباره ارزش‌های اجتماعی، به‌ویژه در عرصه قدرت را ضروری می‌دانند.
 - برای فهم زندگی اجتماعی باید از ظاهر پدیده‌های اجتماعی عبور کرد و به معانی نهفته در کنش‌ها راه یافت.
- (۱) تبیینی - تفسیری - انتقادی
(۲) تفسیری - تبیینی - انتقادی - تفسیری
(۳) تفسیری - تفسیری - انتقادی - تفسیری
(۴) تبیینی - تبیینی - تفسیری - انتقادی
- ۶۵- نظریه‌های زیر، به ترتیب از سوی چه کسانی مطرح شده‌اند؟
- جهان متجدد فقط علمی را که با روش‌های تجربی به دست می‌آیند، علم می‌داند.
 - در ورای ابهام، رمز و رازی نهفته است که با هنر می‌توان به آن راه یافت.
 - چالش‌های جامعه سرمایه‌داری، فقط با یک انقلاب قابل حل بود.
 - عامل شکل‌گیری جوامع، «عصبیت» است.
- (۱) وبر - مارکس - هانتینگتون - فارابی
(۲) فارابی - گافمن - وبر - ابن‌خلدون
(۳) مارکس - وبر - ابوعلی مسکویه - فارابی
(۴) وبر - پاول کله - مارکس - ابن‌خلدون

روان‌شناسی

- ۶۶- هر یک از مثال‌های زیر به ترتیب مربوط به کدام منابع کسب آگاهی و شناخت است؟
- الف- کارگاهی که با کنار قرار دادن اطلاعات منطقی موجود در پرونده و مشاهده شاهدان عینی از آن، مجرم را تشخیص می‌دهد.
ب- شخصی پس از تجربه طولانی بیماری، درمی‌یابد که هیچ چیزی بالاتر از سلامت نیست.
ج- محققى که برای مشاهده تأثیر سرما بر روی اشیاء مختلف دست به آزمایش‌های گوناگونی می‌زند.
- (۱) درک درونی - روش شهودی - عقل
(۲) درک شهودی - روش درونی - تفکر
(۳) عقل - روش شهودی - روش تجربه
(۴) درک شهودی - روش تجربه - روش علمی
- ۶۷- کدام یک از ویژگی‌های زیر در جمع‌آوری اطلاعات در روش مشاهده نیست؟
- (۱) توصیف موضوعات مختلف
(۲) خودداری از تعصب و پیش‌داوری
(۳) ثبت اطلاعات به شکل دقیق
(۴) دشواری و پیچیدگی فرایند آن
- ۶۸- با توجه به ویژگی‌های رشدی کودک چهارساله که در مثال زیر آمده است، کدام گزینه درست است؟
مثال: او نمی‌تواند دکمه لباس خود را ببندد، ولی به راحتی از پله‌ها بالا می‌رود.
- (۱) از میانگین کودکان هم‌سن خود عقب‌تر است.
(۲) از میانگین کودکان هم‌سن خود جلوتر است.
(۳) مهارت‌های حرکتی وی از مهارت‌های جسمانی قوی‌تر است.
(۴) از رشد جسمانی - حرکتی طبیعی در این سن برخوردار است.
- ۶۹- فردی که می‌داند کشیدن سیگار موجب بیماری ریوی می‌شود، ولی همچنان سیگار کشیدن را ادامه می‌دهد در کدام یک از عوامل نگرشی قرار دارد؟
- (۱) هیجان
(۲) ناهماهنگی شناختی
(۳) باور
(۴) درماندگی آموخته‌شده
- ۷۰- یکی از ویژگی‌های دوران نوجوانی این است که نوجوان به دنبال چگونگی تقویت حافظه خود است. این نوع مهارت‌آموزی مربوط به کدام یک از گزینه‌های زیر است؟
- (۱) مهارت فراحافظه
(۲) مهارت ظرفیت‌سازی حافظه
(۳) مهارت افزایش تفکر
(۴) مهارت افزایش تمرکز
- ۷۱- اگر گوی‌های قرمز و آبی موجود در یک جعبه را در دو دسته ادراک کنیم که یکی شامل گوی‌های قرمز و دیگری شامل گوی‌های آبی باشد، ادراک خود را بر اساس کدام اصل گشتالت سازمان داده‌ایم؟
- (۱) اصل مجاورت
(۲) اصل مشابهت
(۳) اصل استمرار
(۴) اصل شکل و زمینه
- ۷۲- محمد در مسجد یا صدای بلند خطاب به دوستانش می‌گوید: «بچه‌ها چه کار می‌کنید؟» صدای محمد به گوش تمام افراد مسجد می‌رسد. دو نفر از دوستان او سر خود را بالا آورده و به وی نگاه می‌کنند. یکی از دوستان او می‌گوید: «چرا فریاد می‌زنی؟» در این مثال، به ترتیب به چه فرآیندهای ذهنی پرداخته شده است؟
- (۱) گیرنده‌های حسی - ادراک - توجه
(۲) ادراک - احساس - توجه
(۳) احساس - توجه - ادراک
(۴) گیرنده‌های حسی - احساس - ادراک

- ۷۳- کدام گزینه، صحیح و غلط بودن، عبارات زیر را به درستی مشخص کرده است؟
الف- در خطای اضافه کردن، بخش‌هایی از خاطرات سپرده شده به حافظه فراموش می‌شود.
ب- ما معمولاً موضوعات را به صورت دیداری رمزگردانی می‌کنیم.
ج- ردهای حسی در مدت کمتر از پنج ثانیه دوام می‌آورند.
د- زمان بازیابی اطلاعات در حافظه کاری می‌تواند بیشتر از حافظه کوتاه‌مدت باشد.
- ۷۴- چه نوع اطلاعاتی در حافظه معنایی ذخیره می‌شود؟
(۱) ص - غ - غ - ص
(۲) غ - ص - ص - غ
(۳) ص - غ - ص - غ
(۴) غ - غ - ص - ص
- ۷۵- در پدیده نوک‌زبانی می‌توان گفت
(۱) بین بازیابی اطلاعات و دوره زمانی یادآوری اطلاعات، رابطه معکوس وجود دارد.
(۲) بین بازیابی اطلاعات و نشانه‌های بازیابی، رابطه مستقیم وجود دارد.
(۳) بین یادآوری اطلاعات و نشانه‌های بازیابی، رابطه معکوس وجود دارد.
(۴) بین یادآوری اطلاعات و دوره زمانی ذخیره اطلاعات، رابطه مستقیم وجود دارد.
- ۷۶- با توجه به روش‌های حل مسئله، گزینه درست را از بین گزینه‌های ارائه شده مشخص نمایید.
(۱) بیشترین کاربرد روش خرد کردن مسئله در حل مسائل ریاضی است.
(۲) مناسب‌ترین روش برای حل مسئله برج هانوی مهندسی معکوس است.
(۳) محدودیت زمانی باعث باعث کاهش گرایش افراد به استفاده از روش‌های بارش مغزی می‌شود.
(۴) برای اینکه از درست بودن راه حل انتخاب شده برای یک مسئله به روش محاسبات ذهنی و قواعد منطقی مطمئن شویم، از روش تحلیلی استفاده می‌کنیم.
- ۷۷- لامپ اتاق شهاب خاموش می‌شود. او ابتدا تصور می‌کند لامپ سوخته است. به تعویض لامپ اقدام می‌کند، اما لامپ روشن نمی‌شود. به زیرزمین رفته تا ببیند آیا فیوز برق پریده است، یا نه که توجه می‌شود هیچ اشکالی در فیوز وجود ندارد. او به آپارتمان خود مراجعه می‌کند و شمع روشن می‌کند و بعد از مدتی متوجه می‌شود که برق قطع شده است. سؤال: شهاب برای حل مشکل خود، از کدام روش حل مسئله استفاده نموده است؟
(۱) مهندسی معکوس (۲) شروع از آخر (۳) اکتشافی (۴) بارش فکری
- ۷۸- کدام گزینه از بین گزینه‌های زیر درست است؟
(۱) هرچه موضوع تصمیم‌گیری دقیق‌تر باشد، اقدام‌های بعدی هم مهم‌تر خواهد بود.
(۲) به روش‌های ثابت و یکتا ساخت تصمیم‌گیری افراد سبک تصمیم‌گیری گویند.
(۳) در تصمیم‌گیری اجتنابی، فرد به صورت ناگهانی و بدون محاسبه تصمیم می‌گیرد.
(۴) روش میثرب در تصمیم‌گیری ساده حذف تک‌تک جنبه‌ها است.
- ۷۹- آشپزی که معتقد است همیشه بهترین غذا را تهیه می‌کند، کدام روش غلط تصمیم‌گیری را به کار گرفته است؟
(۱) سوگیری ناپید (۲) کوچک شمردن خود (۳) بزرگ شمردن خود (۴) اعتماد اقرایی
- ۸۰- پیروزی حاصل از اعتقاد داشتن به برحق بودن و پیروزی نشانگر تأثیر کدام عامل است؟
(۱) انگیزه درونی (۲) باورها (۳) انگیزه بیرونی (۴) استاد درونی





دفترچه شماره ۲ از ۲



شرکت تعاونی خدمات آموزشی کارکنان
سازمان سنجش آموزش کشور

اگر دانشگاه اصلاح شود، مملکت اصلاح می‌شود.
امام خمینی (ره)

نام:

نام خانوادگی:

شماره داوطلبی:

صبح جمعه

۱۴۰۱/۱۰/۲

آزمون آزمایشی سنجش دوازدهم
جامع هدف

آزمون اختصاصی
گروه آزمایشی علوم انسانی

مدت پاسخگویی: ۷۵ دقیقه

تعداد سؤال: ۸۰

عنوان مواد امتحانی، تعداد، شماره سؤالات و مدت پاسخگویی

ردیف	مواد امتحانی	تعداد سؤال	از شماره	تا شماره	مدت پاسخگویی
۵	عربی	۲۰	۸۱	۱۰۰	۳۰ دقیقه
۶	تاریخ	۱۳	۱۰۱	۱۱۳	۱۰ دقیقه
۷	جغرافیا	۱۲	۱۱۴	۱۲۵	۱۰ دقیقه
۸	فلسفه و منطق	۲۰	۱۲۶	۱۴۵	۳۰ دقیقه
۹	اقتصاد	۱۵	۱۴۶	۱۶۰	۱۵ دقیقه

دی ماه سال - ۱۴۰۱

■ ■ عَيْنُ الْأَصْحَاحِ وَالْأَثَقِ فِي الْجَوَابِ لِلتَّرْجَمَةِ مِنْ أَوْ إِلَى الْعَرَبِيَّةِ (۸۹ - ۸۱)

۸۱- ﴿وَمَا مِنْ دَابَّةٍ فِي الْأَرْضِ وَلَا طَائِرٍ يَطِيرُ بِجَنَاحَيْهِ إِلَّا أُمَمٌ أَمْثَلُكُمْ﴾:

- (۱) به جز گروه‌هایی که مانند شما هستند، نه جنبنده‌ای در زمین است و نه پرندهای که با بال‌ها پرواز کنند
- (۲) هیچ چهارپایی در زمین نیست و هیچ پرندهای هم نیست که با بال‌هایش پرواز کند؛ مگر آنکه آن‌ها (نیز) گروهی همچون شما هستند
- (۳) و هیچ جنبنده‌ای در زمین نیست و نه هیچ پرندهای که با بال‌هایش پرواز می‌کند؛ مگر آنکه آن‌ها (نیز) گروه‌هایی مانند شما هستند
- (۴) و چیزی از چهارپایان در زمین نیست و نه چیزی از پرندهای که با بال‌هایشان پرواز می‌کنند؛ به جز اینکه آن‌ها (نیز) گروه‌هایی مانند شما هستند

۸۲- «قَدْ جَاءَ فِي الْأَحَادِيثِ: مَنْ مَنَعَ الْمَاعُونَ جَازَهُ مَنَعَهُ اللَّهُ خَيْرَهُ يَوْمَ الْقِيَامَةِ فَلَا يَرْزُقُ جَارَهُ خَالِبًا إِلَّا مَنْ

لَا يَعْرِفُ قَدْرَ مَا فَاتَهُ وَهُوَ خَيْرُ اللَّهِ!»؛ در احادیث آمده است: هر کس کالایی از همسایه خود دریغ دارد، خداوند در روز رستاخیز خیر خود را از او دریغ می‌دارد؛ پس

- (۱) همسایه نامیدش را بر نمی‌گرداند؛ مگر کسی که ارزش آنچه از دست داده است را نمی‌داند و آن خیر خداوند است
- (۲) فقط کسی همسایه‌اش را نامید برمی‌گرداند که ارزش آنچه از دستش رفته است را نمی‌داند و آن خیر خداوند است
- (۳) همسایه‌اش را نامید بر نمی‌گرداند؛ مگر کسانی که نمی‌دانند چه چیزی از دستشان رفته است و آن خیر خداوند است
- (۴) فقط کسی همسایه‌اش را برمی‌گرداند که نامید است و ارزش چیزی که از دست می‌دهد را نمی‌داند و آن خیر خداوند است

۸۳- «قَالَ قَائِدُنَا فِي إِحْدَى مُحَاضِرَاتِهِ: مَنْ رَأَى مِنْكُمْ أَحَدًا يَدْعُو إِلَى التَّفَرُّقَةِ فَهُوَ عَمِلَ الْعَدْوَا»:

- (۱) رهبر من در یکی از سخنرانی‌هایش فرمود: هر کس از شما کسی را ببیند که به تفرقه دعوت می‌کند پس (بندد که) او مزدور دشمن است
- (۲) رهبر ما در یکی از مصاحبه‌هایش فرمود: اگر کسی از شما فردی را ببیند که دعوت به تفرقه می‌کند پس (بندد که) او مزدور دشمن است
- (۳) رهبر ما در یکی از سخنرانی‌هایش فرمود: هر کس از شما فردی را ببیند که دعوت به تفرقه می‌کند پس (بندد که) او مزدور دشمن است
- (۴) در یکی از سخنرانی‌ها رهبر من فرمود: هر کس از شما شخصی را ببیند که به تفرقه دعوت می‌کند پس (بندد که) او از مزدوران دشمن است

۸۴- «يَتَحَقَّقُ التَّوَازُنُ وَالِاسْتِقْرَارُ فِي الطَّبِيعَةِ إِنْ لَا يَتَعَدَّى الْإِنْسَانُ عَلَيْهَا تَعَدِّي الظَّالِمِينَ»:

- (۱) اگر انسان ظالمانه به طبیعت دست‌خرازی نکند، تعادل و ثبات در آن تحقق می‌یابد
- (۲) اگر دست‌خرازی ظالمانه انسان به طبیعت نبود، تعادل و آرامش در آن تحقق می‌یافت
- (۳) تعادل و ثبات در طبیعت در صورتی تحقق می‌یابد که انسان همانند ستمگران به آن دست‌خرازی نکند
- (۴) در طبیعت، تعادل و آرامش در صورتی تحقق خواهد یافت که انسان مانند ستمگران به آن دست‌خرازی نکند

۸۵- «إِنَّ اللَّهَ لَا يَعْزُرُ عَلَى الْجَهْلِ عَذْرًا فَعَلِينَا أَنْ نَتَعَلَّمَ الْحِكْمَةَ مِنْ خُبْرَانِهَا وَنَكُونَ نُقَادَ الْكَلَامِ»:

- (۱) به‌درستی که خداوند عذری را در برابر نادانی نمی‌پذیرد؛ بنابراین باید که حکمت را از کارشناسان آموخته و از سخن‌سنج‌ها باشیم
- (۲) همانا خداوند عذر بر نادانی را قطعاً نمی‌پذیرد؛ در نتیجه باید حکمت را از متخصصان بیاموزیم و بسیار سخن‌سنج باشیم
- (۳) به‌درستی که خداوند عذر نادان را نمی‌پذیرد و در نتیجه باید حکمت را از متخصصانش یاد بگیریم و سخن‌سنج باشیم
- (۴) همانا خداوند عذر بر نادانی را قطعاً نمی‌پذیرد؛ بنابراین باید حکمت را از کارشناسان آن بیاموزیم و سخن‌سنج باشیم

۸۶- «سُحَّرَ الدَّوْلَةُ الْمَوَاطِنِينَ الْمَصَابِينَ بِالصَّدَاعِ أَلَا يُمَارِسُوا نَشَاطًا يُوَدِّي إِلَى ضَنْفِطِ أَكْثَرِ عَلَى رَأْسِهِمْ عِنْدَ

تَلَوِّثِ الْهَوَاءِ»؛ دولت

- (۱) هنگام آلودگی هوا به شهروندانی که مبتلا به سردرد هستند، هشدار می‌دهد تا فعالیتی که منجر به فشار بیشتری بر سرشان می‌شود را انجام ندهند
- (۲) به شهروندان مبتلا به سردرد هشدار می‌دهد که در هنگام آلودگی هوا فعالیتی که منجر به فشار بیشتری بر سر آن‌ها می‌شود را انجام ندهند
- (۳) هموطنانی که مبتلا به سردرد هستند را از فعالیتی که در هنگام آلودگی هوا منجر به فشار بیشتر به سرهایشان می‌شود، برحذر می‌دارد
- (۴) در هنگام آلودگی هوا هموطنان مبتلا به سردرد را از فعالیت‌هایی که منجر به فشار بیشتر بر سرشان می‌شود، برحذر می‌دارد

۸۷- عَيْن الصَّحِيح:

- (۱) «دع شاتمك مهانا لرضا الله» برای رضای خدا دشنام گوی خود را خوار رها کن
 (۲) «ولكن أعينوني بورع و اجتهاد و سدادا» ولی با پارسایی و تلاش و درستی مرا یاری دادندا
 (۳) «قد نُقِشَ عَيْنَ الْحَيَاةِ فِي الظُّلُمَاتِ!» گاهی چشمه زندگی را در تاریکی‌ها جست‌وجو می‌کنی
 (۴) «كيف أجبتَ إلى طعام قوم عائلهم مجفؤا؟» چگونه مهمانی قومی که تهیدستان‌شان رانده شده‌اند را پذیرفتی؟
 ۸۸- عَيْن الخطأ فِي مفهوم العبارة: «لا شيء أحق بالمتجن من اللسان!»

- (۱) سکوت اللسان سلامة الإنسان!
 (۲) الصمت زينة و السكوت سلامة!
 (۳) الندم على السكوت خير من الندم على الكلام!
 (۴) ما أضمر أحد شيئا إلا ظهر في فلتات لسانه!
 ۸۹- عَيْن الصَّحِيح: «لطفاً با هرچه می‌شنوید مخالفت نکنید، بلکه فکر کنید؛ شاید آن برای شما خوب باشد.» رجاء.....

- (۱) لا تعارضوا كل ما تسمعون و لكنكم تتفكرون أنه قد يكون خيرا لكم!
 (۲) لا تعارضوا كل ما تسمعون و لكن تفكروا أنه قد كان خيرا لكما!
 (۳) لا تعارضن كل ما تسمعن و لكن تفكرن أنه قد يكون خيرا لكن!
 (۴) لا تخالفوا كل ما تسمعون و لكن تفكروا أنه قد كان خيرا لكم!

■ ■ عَيْن الصَّحِيح فِي الإِعْرَابِ وَ التَّحْلِيلِ الصَّرْفِيِّ (۹۱ - ۹۰)

۹۰- «عَالِمٌ يَنْتَفِعُ بِعِلْمِهِ خَيْرٌ مِنْ أَلْفِ عَابِدٍ»:

- (۱) خیر: اسم التفضیل - مفرد - مذکر - نكرة - مبني / الخبر
 (۲) عابد: اسم الفاعل - مفرد - مذکر - نكرة - معرب / المضاف إليه
 (۳) علم: مفرد - مذکر - اسم - معرب - جمعه علوم / الجارّ و المجرور
 (۴) ينتفع: مفرد مذکر - متعدّد - مزيد ثلاثي من باب افتعال - فعل مضارع / فعل و الخبر
 ۹۱- «حَاوِلِ الْعَمَالَ أَنْ يُصَلِّحُوا أَنْفُسَهُمْ فَمَا اسْتَطَاعُوا»:

- (۱) حاول: مفرد مذکر غائب - فعل ماضٍ - معرب - مزيد ثلاثي من باب مفاعلة / فعل و العمال فاعله
 (۲) استطاعوا: فعل ماضٍ - جمع مذکر - مبني - متعدّد - له حروفان زائدان / فعل مع فاعله
 (۳) يصلحوا: فعل مزيد ثلاثي بزيادة حرفٍ - مذکر غائب - متعدّد - معرب / فعل مع فاعله
 (۴) العمال: اسم المبالغة - جمع التكمير - معرّف بأل - معرب / الفاعل
 ۹۲- «لَمْ يَقْبَلِ الرَّجُلُ أَوْلَادَهُ إِلَّا أَصْغَرَ الْأَبْنَاءِ»:

- (۱) أصغر: اسم التفضیل - مفرد - معرب - مذکر / مستثنى
 (۲) أولاد: جمع مكسر - اسم - معرب - مفرد و لد / مضاف إليه
 (۳) الأبناء: معرب - معرّف بأل - اسم - جمع التكمير - مفرد و بناء / مضاف إليه
 (۴) يقبل: فعل مضارع - مزيد ثلاثي من باب إفعال - متعدّد - معلوم / فعل و الرجل فاعله

■ ■ عَيْنُ الْمُنَاسِبِ لِلْجَوَابِ عَنِ الاسئلةِ التَّالِيَةِ (١٠٠ - ٩٣)

٩٣- عَيْنُ الصَّحِيحِ فِي ضَبْطِ حَرَكَاتِ الْحُرُوفِ:

- (١) مَنْ تَوَكَّلَ عَلَى اللَّهِ ذَلَّتْ لَهُ الصَّعَابُ!
 (٢) يُطْبَخُ طَعَامٌ لَذِيذٌ فِي الْمِطْعَمِ لِلْمُسَافِرِينَ!
 (٣) كَثِيرٌ مِنَ الْمُتَوَكِّلِينَ أَثَارُوا إِعْجَابَ الْآخِرِينَ!
 (٤) الشَّاطِئُ مِنْطَقَةٌ بَرِيَّةٌ بِجِوَارِ الْبِحَارِ وَالْمُحِيطَاتِ!

٩٤- عَيْنُ مَا فِيهَا التَّأَكِيدُ عَلَى الْفِعْلِ:

- (١) ﴿يَا أَيُّهَا الَّذِينَ آمَنُوا صَلُّوا عَلَيْهِ وَسَلِّمُوا تَسْلِيمًا﴾
 (٢) ﴿يَا أَيُّهَا الَّذِينَ آمَنُوا اتَّقُوا اللَّهَ وَ قُولُوا قَوْلًا سَدِيدًا﴾
 (٣) وَصَفَ دَلِيلَ السَّفَرِ الْمَكَانَ التَّارِيخِيَّ وَصِفَا رَائِعًا!
 (٤) كَانَ الزَّاهِدُ يَخْشَعُ وَيَعْبُدُ اللَّهَ عِبَادَةَ الْأَحْرَارِ!

٩٥- عَيْنُ « شَاهِدَتْ » يُوضِّحُ مَا قَبْلَهُ:

- (١) ذَهَبْتُ إِلَى الْقَرْيَةِ الْمُخْضِرَةِ الَّتِي شَاهَدْتُهَا فِي التَّفَازِ!
 (٢) سَافَرْتُ إِلَى قَرْيَةٍ مُخْضِرَةٍ شَاهَدْتُ صُورَتَهَا مِنْ قَبْلِ!
 (٣) كَانَتِ الْقَرْيَةُ مُخْضِرَةً وَ هِيَ شَاهَدَتْ فَلَمَّا عَنِهَا!
 (٤) كَانَتْ صُورَةُ الْقَرْيَةِ الْمُخْضِرَةِ شَاهَدَتْ مِنْ قَبْلِ!

٩٦- عَيْنُ الصَّحِيحِ فِي الْمَعْدُودِ:

- (١) ثَلَاثَةُ عَشْرَ لَاعِبِينَ حَضَرُوا فِي قَاعَةِ الْمَلْعَبِ!
 (٢) ثَمَانِيَةَ مَدْرَسُونَ يَدْرَسُونَ فِي جَامِعَةِ طَهْرَانَ!
 (٣) فِي الْمَصْنَعِ يَشْتَغَلُ عَشْرُونَ مِهْنَدِسِينَ!
 (٤) فِي الْغُرْفَةِ عَشْرَةُ مَعْلَمِينَ!

٩٧- عَيْنُ مَا لَيْسَ فِيهِ اسْمُ الْمَفْعُولِ:

- (١) الْمُسْتَضْعَفُونَ هُمْ وَارثُونَ الْأَرْضِ!
 (٢) الرَّاضِي عَنْ نَفْسِهِ مَسْتَوْرٌ عَنْ عَيْبِهِ!
 (٣) إِيَّاكَ وَ مُصَادَقَةَ الْكُذَّابِ فَإِنَّهُ يَقْرَبُ عَلَيْكَ الْبَعِيدَ!
 (٤) قَسَمَ مِنَ الْمُنْتَجَاتِ الصَّنَاعِيَّةِ تُصَدَّرُ إِلَى الْبِلَادِ الْآخَرَى!

٩٨- عَيْنُ الْمَسْتَنَى مِنْهُ يَخْتَلِفُ إِعْرَابُهُ:

- (١) إِنْ رُؤَسَاءُ شَرِكَاتِ الْبِنَاءِ أَقْبَلُوا عَلَى شِرَاءِ الدِّيْنَامِيْتِ إِلَّا اثْنَيْنِ مِنْهُمْ!
 (٢) النِّسَاءُ شَعْرُنَ بِخِيْبَةِ الْأَمَلِ إِلَّا امْرَأَةً حَصَلَتْ عَلَى شَهَادَةِ الدِّكْتُورَاهِ!
 (٣) سَاعَدَ مَمْرُضُو الْمَسْتَشْفَى الْمَرَضَى إِلَّا مَمْرُضًا انْتَهَى دَوَامُهُ!
 (٤) قُتِلَ الْأَعْدَاءُ فِي سَاحَةِ الْحَرْبِ إِلَّا عَدُوَيْنِ مِنْهُمْ!

٩٩- عَيْنُ الصَّحِيحِ:

- (١) رَبَّنَا لَا يُغَيِّرُ مَا بِقَوْمٍ حَتَّى يُغَيِّرُوا مَا بِأَنْفُسِهِمْ! (رَبِّ: الْمَنَادَا)
 (٢) كَانَ الشَّبَابُ فِي دِرَاسَاتِهِمْ مُجَدِّدِينَ! (مُجَدِّدِينَ: الْخَبْرُ لِلْفِعْلِ النَّاقِصِ)
 (٣) أَصْبَحَ الطَّلَابُ دُؤُوبِينَ فِي أُمُورِهِمْ! (دُؤُوبِينَ: الْحَالِ)
 (٤) إِنَّ الْمَسَافِرِينَ وَصَلُوا إِلَى الْمَطَارِ مُتَأَخِّرِينَ! (الْمَسَافِرِينَ: الْمَبْتَدَأِ)

۱۰۰- عین جمله تدل علی الملكية:

- ۱) كان الواجب عليك تصحيح هذا الخطأ بالحفاظ على طيورك!
- ۲) ما قلتُ كلمةً لأنني كنتُ لا أعرف شيئاً عن الموضوع!
- ۳) كان لفيروزآبادي معجماً مشهوراً باسم القاموس!
- ۴) كان رسول الله (ص) أسوةً حسنةً للعالمين!

تاریخ

۱۰۱- انتخابات اولین دوره مجلس خبرگان رهبری، در چه سالی برگزار شد و کدام اقدام موجب استعفای دولت موقت انقلاب گردید؟

- ۱) آذرماه سال ۱۳۶۱ هـ ش - تسخیر سفارت آمریکا در تهران
 - ۲) بهمن‌ماه سال ۱۳۵۸ هـ ش - شکل‌گیری هیئت دولت براساس قانون جدید
 - ۳) بهمن‌ماه سال ۱۳۵۸ هـ ش - تسخیر سفارت آمریکا در تهران
 - ۴) آذرماه سال ۱۳۶۱ هـ ش - شکل‌گیری هیئت دولت براساس قانون جدید
- ۱۰۲- کدام گزینه درباره دوران تثبیت نظام جمهوری اسلامی ایران نادرست است؟
- ۱) پس از شهادت محمدعلی رجایی و نخست‌وزیر باهنر، مجلس شورای اسلامی آیت‌الله مهدوی کنی را به ریاست موقت هیئت دولت برگزید.
 - ۲) در دوره ریاست‌جمهوری رجایی، ثبات سیاسی و امنیتی بیشتری ایجاد شده بود.
 - ۳) با بروز پارامی از اختلاف‌ها میان مجلس شورای اسلامی و شورای نگهبان، مشکلاتی در اداره کشور به‌وجود آمد و به فرمان حضرت امام (ره) مجمع تشخیص مصلحت، جهت رسیدگی به اختلافات میان مجلس و شورای نگهبان تشکیل شد.
 - ۴) امام خمینی (ره) ابوالحسن بنی‌صدر را به فرماندهی کل قوا و ریاست شورای انقلاب منسوب کردند و وی از پذیرش محمدعلی رجایی، چهره انقلابی و مورد اعتماد امام و مردم، برای نخست‌وزیری امتناع می‌ورزید. سرانجام، با اصرار نمایندگان مجلس شورای اسلامی، رجایی نخست‌وزیر شد.

۱۰۳- در دوره قاجار، قضات محاکم عرف، کدام دسته از دعاوی را رسیدگی می‌کردند؟

- ۱) شورش و عدم پرداخت مالیات
- ۲) دعاوی خانوادگی و نزاع و سرقت
- ۳) دعاوی ملکی، ارثی و خانوادگی
- ۴) ارث و سرقت

۱۰۴- علمای کدام شهر برای مقابله با فرقه شیخیه در دوره قاجار قیام کردند و تحصن در صحن حرم حضرت عبدالعظیم

در اعتراض به افزایش قیمت کالاهای مورد نیاز، به پیشنهاد کدام روحانی صورت گرفت؟

- ۱) شیراز - آیت‌الله سیدعبدالله بهبهانی
 - ۲) کرمان - آیت‌الله سیدعبدالله بهبهانی
 - ۳) شیراز - آیت‌الله سیدمحمد طباطبایی
 - ۴) کرمان - آیت‌الله سیدمحمد طباطبایی
- ۱۰۵- کدام گزینه، از نتایج مهار کردن نیروهای رزمی عشایر و اسکان اجباری آن‌ها به‌وسیله رضاشاه است؟

- ۱) برانگیخته شدن خشم عمومی از اقدامات رضاشاه در سطوح مختلف
 - ۲) کسب رضایت طبقات مختلف مردم از این اقدام
 - ۳) کاسته شدن از رونق دامداری و نیازمند شدن کشور به بیگانگان در زمینه تأمین دام
 - ۴) مجبور شدن عشایر به فروش زمین‌های خود با قیمت بسیار پایین به دولت یا مردم شهرنشین
- ۱۰۶- کدام گزینه، از شروط بیعت مردم با پیامبر (ص) و پذیرش دعوت اسلام پس از پیمان عقبه دوم به‌شمار می‌رود؟

- ۱) شرک نوزیدن به خدا و نکشتن فرزندان خود
- ۲) پیروی از رسول خدا در کارهای خیر
- ۳) غارت نکردن اموال مهاجران بی‌بضاعت
- ۴) هجرت به مدینه و ترک نکردن آن شهر

- ۱۰۷- کدام گزینه درباره عبدالرحمان بن اشعث و حُجر بن عدی، درست است؟
 (۱) لولی از جمله شیعیانی بود که به دست معاویه به قتل رسید و دومی از جمله افرادی بود که رهبری شورش‌های ضد اموی را برعهده داشت.
 (۲) لولی از جمله افرادی بود که رهبری شورش‌های ضد اموی را برعهده داشت و دومی از جمله شیعیانی بود که به دست معاویه به قتل رسید.
 (۳) اولی فرمانده سپاه عباسیان بود که بسیاری از فرمانروایان اموی را به قتل رساند و دومی فرماندهی سپاه امام حسن (ع) در عراق را برعهده داشت.
 (۴) اولی فرماندهی سپاه امام حسن (ع) در عراق را برعهده داشت و دومی فرمانده سپاه عباسیان بود که بسیاری از فرمانروایان اموی را به قتل رساند.
- ۱۰۸- قلمرو کدام سلسله ایرانی در سده‌های نخستین اسلامی نهایتاً به مرگان و طبرستان محدود شد و در کدام سلسله، انتقال قدرت از امیری به امیری دیگر به فرمان خلیفه صورت می‌گرفت؟
 (۱) زیاریان - سامانیان (۲) زیاریان - علویان (۳) طاهریان - سامانیان (۴) طاهریان - علویان
- ۱۰۹- کدام گزینه درباره هنر نقاشی و نگارگری دوره صفوی، نادرست است؟
 (۱) کمال‌الدین بهزاد، یکی از نوایغ هنر نقاشی در زمان شاه‌اسماعیل، مکتب تبریز را پایه‌گذاری کرد.
 (۲) یکی از آثار فاخر این دوره، شاهنامه تهماسبی است که دوپست‌وچهل نگاره دارد و توسط هنرمندانی همچون سلطان محمد تبریزی به تصویر درآمده است.
 (۳) مکتب نگارگری قزوین در زمان شاه‌تیماسب تأسیس شد.
 (۴) مکتب نگارگری اصفهان در زمان شاه‌عباس اول و توسط نقاش بزرگ آقارضا عباسی پایه‌گذاری شد.
- ۱۱۰- جنبش اصلاح دین در چه فاصله زمانی در سرتاسر قلمرو مسیحیت اروپا رخ داد و اولین مسئله‌ای که ذهن لوتر را به خود مشغول کرد، چه بود؟
 (۱) فاصله قرون ۱۴ تا ۱۷ م - ارتباط ایمان با انجام دادن کارهای نیک
 (۲) فاصله قرون ۱۴ تا ۱۷ م - نقد و نفی مسئله آموزش گناهان توسط کلیسا
 (۳) فاصله قرون ۱۳ تا ۱۶ م - ارتباط ایمان با انجام دادن کارهای نیک
 (۴) فاصله قرون ۱۳ تا ۱۶ م - نقد و نفی مسئله آموزش گناهان توسط کلیسا
- ۱۱۱- کدام عبارات درباره منابع نوشتاری ایرانیان عصر باستان درست است؟
 الف) از کاوش‌های تخت جمشید سی هزار لوح گلی به خط و زبان ایلامی کشف شد که اطلاعات سودمندی درباره اوضاع اقتصادی و اجتماعی هخامنشیان در اختیار محققان قرار می‌دهند.
 ب) موضوع سنگ‌نوشته بیستون شرح وقایع دوران پایانی فرمانروایی داریوش بزرگ و سرکوب شورش‌های نواحی گوناگون است.
 ج) گزنفون معتقد است که ایرانیان از شعور و آگاهی تاریخی بالایی برخوردار بوده‌اند و در میان آنان سنت شفاهی مقبول‌تر از سنت کتابت بود.
 د) موضوع سنگ‌نوشته شاپور یکم، شرح جنگ‌های شاپور یکم ساسانی با رومیان است.
- (۱) ب و ج (۲) الف و د (۳) ج و د (۴) الف و ب
- ۱۱۲- هریک از خاندان‌های بزرگ اشکانی «کارن، سورن و مهران» به ترتیب در کدام مناطق ایران حکومت می‌کردند؟
 (۱) نهاوند، سیستان و ری (۲) ری، سیستان و نهاوند (۳) سیستان، نهاوند و ری (۴) نهاوند، ری و سیستان
- ۱۱۳- کدام پادشاه ساسانی برای اصلاح امور اجتماعی و اقتصادی، اقداماتی درخور انجام داد و نتیجه این اقدامات چه شد؟
 (۱) خسرو انوشیروان - از بین بردن نابرابری‌ها و تبعیض‌های اجتماعی و دستور قتل مزدک
 (۲) قباد یکم - از بین بردن نابرابری‌ها و تبعیض‌های اجتماعی و دستور قتل مزدک
 (۳) خسرو انوشیروان - قدرت و نفوذ اشراف و نجیبی درجه اول، کاهش و قدرت و نفوذ اشراف و نجیبی درجه دوم افزایش یافت.
 (۴) قباد یکم - قدرت و نفوذ اشراف و نجیبی درجه اول، افزایش و قدرت و نفوذ اشراف و نجیبی درجه دوم کاهش یافت.

- ۱۱۴- توده‌های مرطوب را در دوره سال وارد کشور می‌کند و تعداد کانون‌های دائمی آبگیر در
 (۱) غربی، رطوبت دریای مدیترانه - سرد - غرب را بیشتر از شرق کرده است.
 (۲) غربی، رطوبت اقیانوس اطلس - گرم - غرب را بیشتر از شرق کرده است.
 (۳) سودانی، رطوبت دریای مدیترانه - گرم - شرق را بیشتر از غرب کرده است.
 (۴) سودانی، رطوبت دریای سرخ - سرد - شرق را بیشتر از غرب کرده است.
 ۱۱۵- بالآمدن سطح آب دریاها به دلیل تغییرات آب‌وهوایی،
 (۱) در تغییر مکان و پیدایش جلگه‌ها نقش دارد و ضروری است با نظارت بر گردشگران، ساخت تأسیسات کنترل شود.
 (۲) در پیدایش جلگه‌ها نقش دارد و ضروری است با نظارت بر فعالیت‌های گردشگران، ساخت تأسیسات کنترل شود.
 (۳) مکان و وسعت جلگه‌ها را تغییر می‌دهد و بنابراین، لازم است تأسیسات ساحلی به نواحی عقب‌تر منتقل شوند.
 (۴) در پیدایش جلگه‌ها نقش دارد و بنابراین، ضروری است تأسیسات ساحلی به نواحی عقب‌تر منتقل شوند.
 ۱۱۶- دو تصویر «الف» و «ب»، به‌طور مشترک به کدام موضوع اشاره دارند؟



«ب»

«الف»

- (۱) در دهه‌های اخیر، فناوری به کمک انسان‌ها آمده و هر محیط جغرافیایی را از حالت تعادل خارج کرده است.
 (۲) برخی عملکردهای انسان به‌منظور رفع نیازها، می‌تواند تعادل محیط طبیعی را در بلندمدت حفظ کند.
 (۳) استفاده از فناوری‌های جدید، دسترسی انسان را در بهره‌برداری از اعماق زمین گسترش داده است.
 (۴) انسان در مکان تغییر ایجاد می‌کند و در نتیجه محیط طبیعی به محیط جغرافیایی تبدیل می‌شود.
 ۱۱۷- متن «امروزه با توجه به مشکل کاهش منابع آبی کشور، توصیه می‌شود که محور توسعه کشاورزی از زراعت به توسعه باغداری با روش‌های نوین آبیاری و متناسب با محیط تغییر کند»، چه ارتباطی با گزاره‌های زیر دارد؟
 الف- انسان‌ها برای زندگی و بهره‌برداری از محیط طبیعی، از شیوه‌ها و ابزارهای متفاوتی استفاده می‌کنند.
 ب- موانع و محدودیت‌های محیطی موجب می‌شود انسان‌ها به ابداع شیوه‌هایی برای کنترل محیط بپردازند.
 ج- برنامه‌ریزی با تصمیم‌های یک دولت، زمینه حفظ، تغییر یا تخریب انواع نواحی طبیعی را فراهم می‌سازد.
 د- انسان‌ها با شیوه‌ها و ابزارهای متفاوت قادرند در محیط‌های طبیعی تغییر ایجاد کرده و آن را کنترل کنند.
 (۱) موارد «ج» و «الف» برخلاف موارد «ب» و «د» با متن مطرح‌شده، مغایرت دارد.
 (۲) موارد «ب» و «د» برخلاف موارد «الف» و «ج» با متن مطرح‌شده، مغایرت دارد.
 (۳) موارد «ج» و «د» برخلاف موارد «الف» و «ب» با متن مطرح‌شده، مغایرت دارد.
 (۴) موارد «ب» و «الف» برخلاف موارد «ج» و «د» با متن مطرح‌شده، مغایرت دارد.
 ۱۱۸- با توجه به تعاریف جغرافیای سیاسی و ژئوپلیتیک، کدام گزینه، عبارت زیر را به نادرستی کامل می‌کند؟
 «جغرافیای سیاسی و ژئوپلیتیک به‌طور مشترک روابط متقابل»
 (۱) جغرافیا و سیاست را مورد بررسی قرار می‌دهند.
 (۲) جغرافیا و قدرت را مورد بررسی قرار می‌دهند.
 (۳) سیاست و قدرت را مورد بررسی قرار نمی‌دهند.
 (۴) قدرت و جغرافیا را مورد بررسی قرار نمی‌دهند.

۱۱۹- کدام گزینه، عبارت زیر را به درستی کامل می کند؟

«بر خورد توده های هوا با یکدیگر، شرایط صعود هوا را فراهم می کند و در صورتی که»

- ۱) از دریاها یا اقیانوس ها دورتر باشند، بارندگی از نوع غیر همرفتی شکل می گیرد.
- ۲) به دریاها یا اقیانوس ها نزدیک تر باشند، بارندگی از نوع سیکلونی شکل می گیرد.
- ۳) از دریاها و اقیانوس ها دورتر باشند، بارندگی از نوع غیر سیکلونی شکل می گیرد.
- ۴) به دریاها و اقیانوس ها نزدیک تر باشند، بارندگی از نوع همرفتی شکل می گیرد.

۱۲۰- کدام گزینه در ارتباط با کشت غله تجاری درست است؟

- ۱) میانگین تولید ذرت متنوع است؛ زیرا تولید آن در هر سال به دلیل وقوع خشکسالی زراعتی کاهش یا افزایش می یابد.
- ۲) میانگین تولید ذرت متنوع است؛ زیرا تولید آن در هر سال به دلیل خشکسالی آب و هوایی کاهش یا افزایش می یابد.
- ۳) میانگین تولید غلات متنوع است؛ زیرا کشت و تولید آن سالانه، به دلیل وقوع خشکسالی زراعتی تغییر پیدا می کند.
- ۴) میانگین تولید غلات متنوع است؛ زیرا تولید آن در سال های مختلف به دلیل خشکسالی آب و هوایی افزایش می یابد.

۱۲۱- در رابطه با توزیع بیابان های جهان، کدام گزینه درست است؟

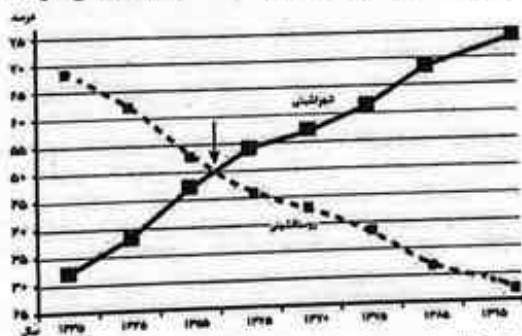
- ۱) برخی بیابان های گرم مثل آتاکاما با مدار رأس السرطان یا رأس الجدی مجاور بوده و فاقد شرایط صعود هوا هستند.
- ۲) برخی بیابان های گرم مثل تکه ماکان با مدار رأس السرطان یا رأس الجدی مجاور بوده و فاقد شرایط صعود هستند.
- ۳) برخی بیابان های سرد مثل گبی پایین تر از مدار رأس السرطان و رأس الجدی قرار دارند و فاقد منبع رطوبت هستند.
- ۴) برخی بیابان های سرد مثل نامیب پایین تر از مدار رأس السرطان و رأس الجدی قرار دارند و فاقد منبع رطوبت هستند.

۱۲۲- کشورهایی که امتداد طول آن ها حداقل شش برابر عرض شان است، در صورتی که در امتداد عرض جغرافیایی قرار

داشته باشند، قرار می گیرند و ساکنان شرق و غرب این کشورها، اختلاف ساعت دارند.

- ۱) در یک تا دو قاج - واقعی یا استاندارد زیادی
- ۲) غالباً در یک قاج - واقعی یا محلی بسیار کمی
- ۳) در یک تا دو قاج - رسمی یا استاندارد زیادی
- ۴) غالباً در یک قاج - محلی یا رسمی بسیار کمی

۱۲۳- تصویر زیر نشان می دهد که جمعیت شهرنشین بر جمعیت روستانشین پیشی گرفته است و انتظار داریم



- ۱) به شرط گسترش و توسعه حمل و نقل و همچنین وسایل ارتباطی، حومه های متنوعی در اطراف شهرها شکل بگیرد.
- ۲) برخی نواحی روستایی به دلیل میزان جمعیت مناسب، با موافقت وزارت راه و شهرسازی به شهر تبدیل شود.
- ۳) در مناسبات اجتماعی شهرها، شهرگرایی و تغییرات اجتماعی افزایش یافته و بر وابستگی اجتماعی غلبه کند.
- ۴) بر اساس مهم ترین ملاک تفاوت شهر و روستا، بخش کشاورزی با بخش های صنعتی و خدمات جابه جا شود.

۱۲۴- در خصوص پراکندگی مناطق لرزه خیز جهان، کدام گزینه درست است؟

- ۱) پوسته های کمر بندهای کوهستانی آلپ - هیمالیا و اطراف اقیانوس آرام، برخلاف کمر بند میانی اقیانوس اطلس، با یکدیگر برخورد دارند.
- ۲) پوسته های کمر بندهای کوهستانی آلپ - هیمالیا و اطراف اقیانوس آرام همانند کمر بند میانی اقیانوس اطلس، گسترش دارند.
- ۳) پوسته های کمر بند میانی اقیانوس اطلس همانند کمر بندهای کوهستانی آلپ - هیمالیا و اطراف اقیانوس آرام، گسترش ندارند.
- ۴) پوسته های کمر بند میانی اقیانوس اطلس برخلاف کمر بندهای کوهستانی آلپ - هیمالیا و اطراف اقیانوس آرام با یکدیگر برخورد دارند.

- ۱۲۵- بارش‌هایی که مدت زمان به دلیل اینکه نفوذ پیدا می‌کنند، در تشدید زمین‌لغزش نقش بیشتری دارند.
- (۱) بیشتر و سرعت کمتر دارند - کمتر در زمین
 (۲) کمتر و سرعت بیشتر دارند - بیشتر در زمین
 (۳) کمتر و سرعت بیشتر دارند - کمتر در زمین
 (۴) بیشتر و سرعت کمتر دارند - بیشتر در زمین

فلسفه و منطق

- ۱۲۶- در کدام عبارت، علاوه بر اشتراک لفظ، به نوعی ابهام در جمله وجود دارد؟
- (۱) آن یکی شیر است کادم می‌خورد.
 (۲) از قیاسش خنده آمد خلق را.
 (۳) آن یکی شیر است اندر بادیه.
 (۴) کار نیکان را قیاس از خود مگیر.
- ۱۲۷- در کدام گزینه، به ترتیب رابطه عموم و خصوص مطلق، تباین و تساوی وجود دارد؟
- (۱) ساعت و عقربه - اسب و متفکر - یخ و جامد
 (۲) جیوه و فلز مایع - آب و یخ - انسان و متفکر
 (۳) کاغذ و جسم - حرف و فعل - مثلث و سه‌ضلعی
 (۴) علم و تصور - حیوان و آهو - مربع و چهارضلعی
- ۱۲۸- چه تعداد از قضایای زیر، محصوره هستند؟

- صحابه پیامبر با تقوا بودند.
 - تو را دانش و دین رهاند درست.
 - توانا بود هر که دانا بود.
 - هر مؤمنی پرهیزکار است.
 - این کتاب‌ها خواندنی هستند.

(۱) یک (۲) دو (۳) سه (۴) چهار

- ۱۲۹- با توجه به مبحث «احکام قضایا»، کدام عبارت درست است؟
- (۱) اگر نپذیریم که «هر انسانی شاعر است»، باید بپذیریم که «بعضی انسان‌ها شاعر هستند»
 (۲) اگر بدانیم «بعضی حیوان‌ها علفخوار نیستند»، حتماً می‌پذیریم که «هیچ حیوانی علفخوار نیست»
 (۳) در صورتی که عبارت «بعضی آسیایی‌ها ایرانی هستند» درست باشد، می‌توان گفت که «هیچ آسیایی، ایرانی نیست»
 (۴) اگر بدانیم «هیچ دانش‌آموزی، بدون کتاب نیست»، می‌توان نتیجه گرفت که «بعضی دانش‌آموزان، بدون کتاب نیستند»
- ۱۳۰- اگر مقدمه اول یک قیاس اقتراتی و نتیجه معتبر آن، به ترتیب «هر الف ب است» و «بعضی ب ج است» باشد، شکل

چندم است و مقدمه دوم آن، کدام است؟

- (۱) دوم - بعضی ج ب است.
 (۲) سوم - بعضی الف ج است.
 (۳) اول - هر ب ج است.
 (۴) سوم - بعضی الف ج نیست.

۱۳۱- کدام عبارت درست است؟

- (۱) تلاش برای یافتن پاسخ‌های مناسب به پرسش‌های اصلی و بنیادین انسان، دانش فلسفه را پدید آورده است.
 (۲) فلسفه به‌عنوان یک دانش، با معنای اولیه آن در یونان باستان، یکسان است.
 (۳) انسان برای ادامه حیات، محتاج یافتن پاسخ پرسش‌های فلسفی خود است.
 (۴) وظیفه اصلی فلسفه، یافتن مبانی و نقاط اتکای علوم تجربی است.

۱۳۲- کدام یک از مسائل زیر، در حوزه فلسفه اخلاق قرار نمی‌گیرد؟

- (۱) تبعیت ارزش‌های اخلاقی از نفع فرد یا جامعه
- (۲) مطلق بودن مفاهیم و ارزش‌های اخلاقی
- (۳) جیستی حقیقت و ماهیت عدالت و ظلم
- (۴) نیک و پستندیده بودن راستگویی و عدالت

۱۳۳- کدام عبارت، دلیل ظهور سوفیست‌ها را با بیان دقیق‌تری ارائه می‌کند؟

- (۱) آشفتنگی فکری ناشی از ارائه نظریات گوناگون و غالباً متضاد جهان‌شناسان یونان باستان
- (۲) بی‌اعتباری تمامی علوم و فنون به خاطر انکار حقیقت و واقعیت توسط برخی دانشمندان
- (۳) ترویج و آموزش فن سخنوری و توجه به سیاست به جای آموزش علوم در یونان
- (۴) رشد بذریع‌اعتمادی نسبت به دانش و اندیشه در ذهن همه مردم

۱۳۴- کدام عبارت، بیان‌کننده روش سقراطی است؟

- (۱) طرح پرسش و هدایت پرسش‌ها به سمتی که نظر درست از زبان پاسخ‌دهنده به دست آید.
- (۲) بررسی تمامی حالات و احتمالات ممکن و سپس رد حالتی که عقلانی نیستند.
- (۳) استفاده از نظر و پذیرفته‌های مخاطب برای رد عقیده خودش
- (۴) ارائه استدلال منطقی و درست برای یک نظر و عقیده

۱۳۵- کدام عبارت درباره معرفت، نادرست است؟

- (۱) انسان علاوه بر امور محسوس، می‌تواند به امور نامحسوس نیز علم پیدا کند.
- (۲) اینکه «معرفت امکان‌پذیر است»، روشن و بی‌نیاز از تعریف است.
- (۳) فهم و شناخت ما از جهان و خود، محدود و خطاپذیر است.
- (۴) شک در اصل دانستن و همه دانسته‌ها، امکان‌پذیر نیست.

۱۳۶- کدام عبارت با نظر دکارت درباره «نفس» ارتباط بیشتری دارد؟

- (۱) دارای اخلاق و دارای وجدان بودن انسان، نشانه وجود نفس مجرد در انسان است.
- (۲) روح و بدن کاملاً از یکدیگر مجزا هستند و خاصیت‌های متفاوتی دارند.
- (۳) قوه تفکر، به نفس تعلق دارد که به‌مرور فعلیت می‌یابد.
- (۴) روح، نتیجه رشد و تکامل جسم و بدن است.

۱۳۷- کدام عبارت با نظر فیلسوفان طبیعت‌گرا و ماتریالیست درباره ریشه فعل اخلاقی، ناسازگار است؟

- (۱) هر انسانی در طبیعت و درون خود حقیقتی به نام وجدان اخلاقی دارد که او را به سوی خیر اخلاقی دعوت می‌کند.
- (۲) اولین قانون اخلاقی این است که آنچه برای خود می‌پسندی، برای دیگران هم بیسند.
- (۳) انسان از زمانی که دریافت نفع او در گرو نفع دیگران است، قواعد اخلاقی را ابداع کرد.
- (۴) ریشه‌های فعل اخلاقی را باید در همان رفتار طبیعی انسان جست‌وجو کرد.

۱۳۸- کدام عبارت درست است؟

- (۱) ماهیت و وجود دارای دو مصداق متفاوت هستند.
- (۲) ماهیت و وجود دو جزء سازنده هر شیء هستند.
- (۳) ماهیت و وجود دو مفهوم متفاوت و متغایر هستند.
- (۴) هر چیزی که دارای ماهیت باشد، موجود است.

۱۳۹- اینکه یک ممکن الوجود بالذات، در عالم خارج تحقق پیدا می‌کند، به صورت دقیق نشان دهنده اصل است.

- (۱) سختی میان علت و معلول
- (۲) ضرورت بخشی علت به معلول
- (۳) امتناع اجتماع نقیضین
- (۴) اصالت داشتن وجود

۱۴۰- از نظر هیوم چرا برهان نظم، توانایی اثبات یک موجود ازلی و ابدی را ندارد؟

- (۱) این عقیده که برهان نظم مهم‌ترین برهان فیلسوفان الهی است، نادرست است.
- (۲) دلایل دکارت و دیگر فیلسوفان برای اثبات وجود خداوند پذیرفتنی نیستند.
- (۳) این برهان نمی‌تواند اثبات کند که ناظم جهان، نیازمند به علت نیست.
- (۴) مقدمات آن از طریق حس و تجربه کسب شده‌اند.

۱۴۱- کدام عبارت، بیانگر نظریه فقر وجودی ملاصدرا است؟

- (۱) در جهان پیرامون ما اشیائی هستند که وجودشان از خودشان نیست و معلول چیزهای دیگر هستند.
- (۲) همه موجودات این جهان در ذات خود نسبت به وجود و عدم مساوی هستند.
- (۳) موجودات این جهان، به وجودی بی‌نیاز و غنی وابسته‌اند.
- (۴) همه اشیائی که موجود هستند، واجب‌الوجود بالفیرند.

۱۴۲- کدام عبارت درست است؟

- (۱) در ابتدای رنسانس، عقل جایگاه ممتازی در نزد فیلسوفان اروپایی پیدا کرد و یگانه معیار و مرجع درستی و نادرستی افکار و عقاید تلقی شد.

(۲) در غرب، بحث درباره عقل با ارسطو آغاز شد که به عقل به‌عنوان قوه استدلال انسان توجه ویژه‌ای داشت.

(۳) در دوره اول حاکمیت کلیسا در اروپا، فیلسوفان مسیحی به تبیین عقلانی مسائل دینی روی آوردند.

(۴) در کل تاریخ فلسفه غرب، عمده مباحث پیرامون عقل مربوط به حدود توانایی‌های عقل بود.

۱۴۳- کدام عبارت با نظر فارابی و ابن‌سینا درباره عقل سازگار است؟

- (۱) ادراک عقلی انسان، هنگام تولد بالفعل است و با استفاده از مفاهیم و قضایای بدیهی، تمام دانش‌ها را کسب می‌کند.
- (۲) قوه عقل انسان اگر تربیت شود و رشد کند، دیگر نیازی به استدلال کردن ندارد و می‌تواند حقایق را شهود کند.
- (۳) فیض خداوند از طریق قوه عقل، به انسان و سایر مراتب وجود می‌رسد.
- (۴) تمام ادراک‌ها و دانش‌های انسان با کمک عقل فعال حاصل می‌شود.

۱۴۴- کدام عبارت درباره «اولین مکتب فلسفی در جهان اسلام» نادرست است؟

- (۱) فارابی و ابن‌سینا، بزرگ‌ترین حکمای آن محسوب می‌شوند.
- (۲) ویژگی اصلی آن، استدلالی بودن و الگو گرفتن از ارسطو بود.
- (۳) اولین فیلسوف مشهور مسلمان، یعقوب بن اسحاق کندی، آن را پایه‌گذاری کرد.
- (۴) این شیوه تفکر فلسفی به‌خاطر مؤسس اول آن، به حکمت مشاء معروف شد.

۱۴۵- مقصود از «سفر از حق به سوی خلق» در عرفان چیست و با کدام مبحث اسفار ملاصدرا تطبیق می‌کند؟

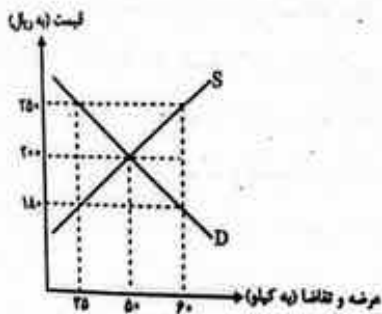
- ۱) در این سفر، سالک به سوی خلق بازمی‌گردد، ولی همه چیز را جلوه او می‌یابد - مباحث علم‌الذات و مراحل شکل‌گیری آن تا رسیدن به مرحله معاد
- ۲) سالک در این مرحله به سوی خلق باز می‌گردد؛ در حالی که به حق توجه دارد - مباحث افعال خداوند و ربوبیت و حکمت الهی
- ۳) در این سفر، سالک می‌کوشد به کمک خداوند سیری در اسماء و صفات خداوند نماید - مباحث افعال خداوند و ربوبیت و حکمت الهی
- ۴) سالک می‌کوشد از طبیعت و عوالم ماورای طبیعت عبور کند و به حق واصل شود - مباحث عمومی فلسفه

اقتصاد

۱۴۶- با در نظر گرفتن پاسخ درست پرسش‌های زیر، گزینه مناسب کدام است؟

- الف) کدام عوامل انگیزه لازم برای شروع فعالیت‌های اقتصادی و پذیرش خطرات آن، توسط کارآفرینان را همواره زنده نگه می‌دارند؟
- ب) با توجه به مفهوم «کمیابی منابع و امکانات»، کدام گزاره درست نیست؟
- ج) عبارت «نظم، انضباط، پایداری، اشتیاق و توانایی حل مسئله»، به کدام ویژگی مشترک کارآفرینان موفق اشاره دارد؟
- ۱) الف) تولید کالا و خدمات و رفع نیازها و خواسته‌های مردم ب) به دلیل وجود کمیابی در امکانات و داشته‌ها، همیشه باید بین گزینه‌های انتخاب، «بده - بستان» کرد، ج) نوآوری
- ۲) الف) احتمال موفقیت و سودآوری ب) اگر یک کشور کالاهایی را از دیگر کشورها بخرد، تا حدودی کمیابی امکانات و مبادله را جبران کرده است، ج) پتانسیز بودن
- ۳) الف) تولید کالا و خدمات و رفع نیازها و خواسته‌های مردم ب) کمیابی منابع، هر جامعه را با مبادله مواجه می‌کند، ج) پتانسیز بودن
- ۴) الف) احتمال موفقیت و سودآوری ب) اگر منابع بیشتری برای تولید یک کالا یا خدمات اختصاص داده شود، می‌توان منابع دیگری برای تولید سایر کالاها و خدمات به دست آورد، ج) سازمان‌دهنده بودن

۱۴۷- با توجه به نمودار زیر که منحنی‌های عرضه و تقاضای یک کالای فرضی را نشان می‌دهد، کدام گزینه مشتمل بر پاسخ پرسش‌های زیر است؟



- الف) در سطح قیمت ۱۸۰ ریال، به ترتیب چه مازاد یا کمبودی وجود دارد و مقدار آن چقدر است؟
- ب) در سطح قیمت ۲۵۰ ریال، تغییر قیمت‌ها برای رسیدن به شرایط تعادل، در چه جهتی است؟

- ج) حداکثر درآمد تولیدکنندگان در چه سطح قیمتی است؟
- ۱) الف) مازاد تقاضا - ۲۵ واحد ب) کاهش ج) ۲۵۰ ریال
- ۲) الف) کمبود عرضه - ۲۵ واحد ب) کاهش ج) ۲۰۰ ریال
- ۳) الف) مازاد عرضه - ۶۰ واحد ب) افزایش ج) ۲۰۰ ریال
- ۴) الف) کمبود تقاضا - ۶۰ واحد ب) افزایش ج) ۲۵۰ ریال

۱۴۸- کدام گزینه به پرسش‌های زیر، به‌درستی پاسخ می‌دهد؟

الف) «مالیات بر سود، علاوه بر مالیات بر درآمد» و «مسئولیت نامحدود در مقابل دعاوی و بدهی‌ها»، به‌ترتیب از معایب کدام کسب‌وکارها هستند؟

ب) «در مالیات بر مصرف، مالیات نهایتاً توسط پرداخت می‌شود، اما وظیفه قانونی پرداخت آن به عهده است.»

ج) اقتصاددانان با در نظر گرفتن اصل «مزیت نسبی» و برای ایجاد امکان تخصصی شدن کشورها و حضور در تجارت جهانی، تولید چه کالاهایی را برای کشورها پیشنهاد می‌کنند؟

- (۱) الف) شراکتی - شخصی ب) مصرف‌کننده نهایی - فروشندگان ج) کالاهایی با دانش و فناوری برتر
 (۲) الف) شراکت - شرکت ب) تولیدکنندگان - مصرف‌کنندگان نهایی ج) کالاهایی با هزینه فرصت کمتر
 (۳) الف) شرکت - شراکت ب) فروشندگان - تولیدکنندگان ج) کالاهایی با تخصص بیشتر
 (۴) الف) شرکت - شخصی ب) مصرف‌کننده نهایی - تولیدکنندگان ج) کالاهایی با هزینه فرصت کمتر

۱۴۹- با توجه به اطلاعات جدول زیر و با در نظر گرفتن اینکه مجموع ارزش اقلام ماشین‌آلات، پوشاک و مواد غذایی در این جامعه فرضی ۱۷۰ میلیارد ریال است، مطلوب است:

۱	تولید خارجیان مقیم کشور	۴۰ میلیارد ریال
۲	تولید مردم کشور که در خارج اقامت دارند	۶۰ میلیارد ریال
۳	ارزش کالاهای واسطه‌ای و مواد اولیه	$\frac{2}{3}$ ارزش تولید خارجیان مقیم کشور
۴	ارزش خدمات ارائه‌شده	$\frac{3}{5}$ ارزش تولید مردم کشور که در خارج اقامت دارند.
۵	جمعیت کل کشور	۶۰ میلیون نفر

الف) «تولید ناخالص داخلی» در این اقتصاد چقدر است؟

ب) «تولید ناخالص داخلی سرانه» چقدر است؟

- (۱) الف) ۲۴۶ میلیارد ریال ب) ۴,۱۰۰ ریال
 (۲) الف) ۲۶۴ میلیارد ریال ب) ۴,۸۰۰ ریال
 (۳) الف) ۲۴۶ میلیارد ریال ب) ۴,۸۰۰ ریال
 (۴) الف) ۲۶۴ میلیارد ریال ب) ۴,۱۰۰ ریال

۱۵۰- کدام گزینه، مشتمل بر پاسخ درست پرسش‌های زیر است؟

الف) در کشور ایران، کدام عوامل منجر به «کاهش قدرت خرید پول» می‌شوند؟

ب) مهم‌ترین مؤلفه‌های «پیشرفت اقتصادی» کدام‌اند؟

ج) در مراحل بودجه‌ریزی ماهانه، چنانچه هزینه‌ها بیشتر از درآمد باشد، چه راهکارهایی استفاده می‌شود؟

(۱) الف) افزایش بیکاری ب) رشد اقتصادی - افزایش درآمد کشور - افزایش مشارکت مردم در فعالیت‌های اقتصادی کشور ج)

صرفه‌جویی برای کاهش هزینه‌ها و پرداختن به شغل‌های پاره‌وقت برای افزایش درآمد

(۲) الف) نوسانات نرخ ارز ب) رشد اقتصادی - شاخص‌های توزیع عادلانه درآمدها - ثبات نسبی قیمت‌ها ج) حداقل کردن

هزینه‌های دررفته و افزایش میزان پس‌انداز در جهت افزایش درآمد ماه‌های آینده

(۳) الف) افزایش درآمدهای نفتی ب) رشد اقتصادی - شاخص‌های توزیع عادلانه درآمدها - شاخص‌های توسعه انسانی ج) حداقل

کردن مخارج غیرضروری و در نظر گرفتن فرصت‌هایی که فراموش شده‌اند برای افزایش درآمد

(۴) الف) کاهش سرمایه‌گذاری ملی ب) شاخص‌های توسعه انسانی - افزایش درآمد کشور - افزایش مشارکت مردم در فعالیت‌های

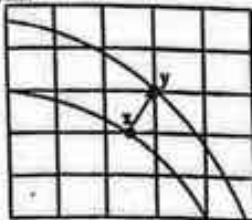
اقتصادی کشور ج) کاهش هزینه‌های فرصت و استفاده از پس‌اندازهای قبلی برای ایجاد شغل جدید و کسب درآمد بیشتر

۱۵۱- هر یک از عبارات‌های زیر، به کدام نوع بیکاری اشاره دارد؟
 الف) یک کارخانه بزرگ تولیدی به دلیل شرایط رکود اقتصادی، استخدام کارگران خود را متوقف کرد.
 ب) شخصی به تازگی فارغ‌التحصیل مقطع کارشناسی ارشد اقتصاد شده است و به دنبال شغل مناسبی می‌گردد.
 ج) شخصی کارشناسی روانشناسی دارد و به دلیل نپذیرفتن پیشنهاد کار در یک داروخانه، بیکار است.

- ۱) الف) بیکاری دوره‌ای ب) بیکاری اصطلاحی ج) بیکاری دوره‌ای
 ۲) الف) بیکاری اصطلاحی ب) بیکاری دوره‌ای ج) بیکاری ساختاری
 ۳) الف) بیکاری دوره‌ای ب) بیکاری اصطلاحی ج) بیکاری ساختاری
 ۴) الف) بیکاری ساختاری ب) بیکاری دوره‌ای ج) بیکاری اصطلاحی

۱۵۲- با توجه به ویژگی‌های منحنی مرز امکانات تولید که برای یک کشور فرضی به صورت زیر رسم شده است، کدام گزینه دلیل مناسبی برای حرکت از نقطه X به Y است؟

مقدار بقیه کالاها



مقدار غذا

- ۱) ارتقای شاخص‌های توسعه انسانی نظیر بهداشت، سواد و امید به زندگی
 ۲) اختصاص منابع بیشتر برای افزایش تولید کالاهای مصرفی در زمان حال
 ۳) اختصاص منابع مالی بیشتر برای افزایش واردات کالاها در جهت ارتقای رفاه مردم
 ۴) افزایش سرمایه‌گذاری با صرفه‌جویی، به نحوی که با گذشت زمان، ظرفیت‌های تولید توسعه پیدا کند.

۱۵۳- جدول زیر وضعیت توزیع درآمد در یک کشور فرضی را نشان می‌دهد. با توجه به این جدول و چنانچه تفاوت سهم دهک اول و دهم برابر ۱۹٪، تفاوت سهم دهک اول و هفتم برابر ۷٫۵٪ و تفاوت سهم دوم و نهم برابر ۹٫۵٪ باشد، سهم «دهک اول»، سهم «دهک هفتم» و سهم «دهک نهم» به ترتیب از راست به چپ، چند درصد است؟

؟	سهم دهک اول
۵٪	سهم دهک دوم
۶٪	سهم دهک سوم
۷٪	سهم دهک چهارم
۷٫۵٪	سهم دهک پنجم
۸٫۵٪	سهم دهک ششم
؟	سهم دهک هفتم
۱۳٪	سهم دهک هشتم
؟	سهم دهک نهم
۲۳٪	سهم دهک دهم
۱۰۰ درصد درآمد ملی	۱۰۰ درصد جمعیت کشور

۱۴-۱۱-۳/۵ (۴)

۱۳-۱۱-۳/۵ (۳)

۱۴-۱۱/۵-۴ (۲)

۱۴/۵-۱۱/۵-۴ (۱)

۱۵۴- نوع «سپرده‌گذاری» در هر یک از حساب‌های زیر، کدام است؟

- الف) این حساب‌ها نرخ سود کمتری نسبت به حساب‌های پس‌انداز دیگر دارند.
 ب) نرخ سود این سپرده‌ها می‌تواند همزمان با افزایش نرخ سود عمومی بانک‌ها، افزایش یابد.
 ج) معمولاً مقدار حداقلی باید در این حساب‌ها باشد تا مشمول بستن قرارداد و دریافت سود شود.
 د) به این نوع سپرده‌ها سود تعلق نمی‌گیرد، اما به‌ازای مدت زمان سپرده‌گذاری برای مشتری، امتیاز دریافت وام در نظر گرفته می‌شود.

- ۱) الف) سرمایه‌گذاری کوتاه‌مدت، ب) سرمایه‌گذاری بلندمدت، ج) قرض‌الحسنه، د) سرمایه‌گذاری کوتاه‌مدت
 ۲) الف) سرمایه‌گذاری کوتاه‌مدت، ب) سرمایه‌گذاری کوتاه‌مدت، ج) سرمایه‌گذاری بلندمدت، د) قرض‌الحسنه
 ۳) الف) سرمایه‌گذاری بلندمدت، ب) قرض‌الحسنه، ج) سرمایه‌گذاری کوتاه‌مدت، د) قرض‌الحسنه
 ۴) الف) سرمایه‌گذاری کوتاه‌مدت، ب) سرمایه‌گذاری کوتاه‌مدت، ج) قرض‌الحسنه، د) سرمایه‌گذاری بلندمدت

۱۵۵- «برای عبور از مشکلات اقتصادی و آسیب‌هایی که در دوران کنونی، اقتصاد ملی ما را تهدید می‌کند، ضروری است.»

- ۱) مقاوم‌سازی اقتصاد - تلاش و مجاهدت همه‌جانبه مردمان سختکوش کشور برای نرفتن زیر سایه بیگانگان
 ۲) اجرای عدالت اقتصادی - تأمین نیازهای اولیه و اساسی کشور در داخل
 ۳) مقاوم‌سازی اقتصاد - مصونیت‌بخشی به آن در برابر فشارها و تکان‌های خارجی
 ۴) اجرای عدالت اقتصادی - رعایت حقوق اقتصادی شهروندان

۱۵۶- با توجه به مفهوم «بیمه و پوشش خطرپذیری سرمایه‌گذاری‌ها»، صحیح و غلط بودن عبارات زیر، در کدام گزینه به‌درستی مشخص شده است؟

- الف) بیمه روشی است برای انتقال خطرپذیری که در آن بیمه‌گر، نگرانی ناشی از احتمال وقوع یک زیان بزرگ را با پرداخت حق بیمه، معامله می‌کند.
 ب) خطر یا حادثه بد، به وضعیتی گفته می‌شود که شرایط ایجاد خسارت به اشخاص یا اموال آن‌ها فراهم می‌شود.
 ج) نظام‌های بیمه به‌منظور ارتقای رفاه افراد و جامعه و حمایت از کسب‌وکارها در برابر تکان‌ها و شوک‌های اقتصادی، به تثبیت اقتصادی کمک می‌کنند.
 د) نظام‌های بیمه در کشورهای مختلف، اغلب به نظام بیمه‌های اجتماعی، نظام بیمه تعاونی و نظام بیمه حمل‌و نقل تقسیم می‌شوند.

ه) در بسیاری از کشورهای جهان، نظام‌های بیمه به‌منظور جبران پیامدهای ناشی از حوادث و وقایع پیش‌بینی‌نشده شکل گرفته‌اند.

۱) غ - ص - غ - غ - ص - غ - غ - غ

۲) غ - ص - ص - غ - ص - ص - ص - ص

۱۵۷- با توجه به مفهوم «اقتصاد مقاومتی»، کدام گزینه مغایر با واقعیت است؟

- ۱) اقتصاد مقاومتی، اقتصادی است پیشرفته مردمی و نقش‌بنیان که در برابر تهدیدات و تکان‌های داخلی و خارجی آسیب‌ناپذیر است.
 ۲) اقتصاد مقاوم، محصول خودبپوری، تلاش و مجاهدت همه‌جانبه و فراگیر مردمان سختکوشی است که حاضر نیستند زیر سایه بیگانگان زندگی کنند.
 ۳) هر کشوری برای پیشرفته به تملک منطقی با کشورهای دیگر نیاز دارد و مهم آن است که این تملک، مقتدرانه و از روی تدبیر باشد.
 ۴) اقتصاد مقاومتی با اتکاء به قلیت‌ها و ظرفیت‌های خارجی و فرصت‌های داخلی، نیازها و مشکلات اقتصادی را رفع می‌کند.

۱۵۸- با توجه به مفهوم و شرایط «رکود اقتصادی» پاسخ درست دو پرسش زیر، در کدام گزینه آمده است؟

الف) کدام عامل منجر به ایجاد شرایط «رکود اقتصادی» می‌شود؟

ب) در چنین شرایطی دولت‌ها با چه روشی، سیاست پولی را اجرا می‌کنند؟

۱) الف) واردات بی‌رویه ب) سیاست بازار باز

۲) الف) تحریم‌های اقتصادی ب) سیاست بازار باز

۳) الف) فزونی تقاضا بر تولید و عرضه در بازار محصولات ب) خرید اوراق مشارکت از مردم

۴) الف) ضعیف بودن ساختار اقتصادی ب) خرید اوراق مشارکت از مردم

۱۵۹- با توجه به پاسخ درست پرسش‌های زیر، کدام گزینه مناسب است؟

الف) «حضور گسترده دولت در عرصه اقتصاد کشور» در زمان پهلوی چه اثرات و تغییراتی به همراه داشت؟

ب) به چه دلیل به چک، «پول تحریری» یا «ثبتی» می‌گویند؟

۱) الف) نوسازی تشکیلات و سازمان‌های دولتی به شکلی جدیدتر ب) چون افراد خودشان مبلغ چک را روی آن می‌نویسند.

۲) الف) تسلط بر موقوفات و مالکیت‌های خصوصی ب) پول نقد بین افراد ردوبدل نمی‌شود، بلکه افراد مبلغ موردنظر را روی چک می‌نویسند.

۳) الف) نظام نوین مالیات‌ستانی و بودجه‌بندی کشور ب) چک توسط بانک مرکزی، چاپ و تحریر می‌شود.

۴) الف) بهبود برخی شاخص‌های اقتصادی، اجتماعی و انسانی ب) کلیه اطلاعات بانکی توسط بانک مرکزی بر روی چک، ثبت و نوشته می‌شود.

۱۶۰- افزایش «قدرت تولید کشور» در گرو کدام‌یک از عوامل زیر است؟

۱) افزایش قدرت مقاومت در برابر شوک‌ها و تکانه‌های اقتصادی - افزایش میزان مشارکت مردم در تولیدات اقتصادی

۲) ایجاد ثبات نسبی قیمت‌ها در بازار - توزیع مناسب درآمدهای ناشی از تولید

۳) افزایش قدرت تولید شرکت‌های تولیدی - سازوکارهای مناسب برای ایجاد کسب‌وکار و دادوستدهای مناسب

۴) ایجاد ثبات نسبی قیمت‌ها در بازار - افزایش قدرت مقاومت در مقابل شوک‌های اقتصادی



پایتخت جمهوری اسلامی ایران
ماده ۱۰۰ قانون اساسی جمهوری اسلامی ایران

شماره داوطلب:

جنسیت:

گروه آزمایشی:

نام خانوادگی و نام:

شهر:

شماره پرونده:

اگر در کنار هر علامت بریده عنوان مختلف مشاهده و پاسخنامه شما صحیح نباشد.

<input type="checkbox"/>	<input type="checkbox"/>	<input type="checkbox"/>	<input type="checkbox"/>	<input type="checkbox"/>	<input type="checkbox"/>	<input type="checkbox"/>	<input type="checkbox"/>	<input type="checkbox"/>	<input type="checkbox"/>	<input type="checkbox"/>
<input type="checkbox"/>	<input type="checkbox"/>	<input type="checkbox"/>	<input type="checkbox"/>	<input type="checkbox"/>	<input type="checkbox"/>	<input type="checkbox"/>	<input type="checkbox"/>	<input type="checkbox"/>	<input type="checkbox"/>	<input type="checkbox"/>
<input type="checkbox"/>	<input type="checkbox"/>	<input type="checkbox"/>	<input type="checkbox"/>	<input type="checkbox"/>	<input type="checkbox"/>	<input type="checkbox"/>	<input type="checkbox"/>	<input type="checkbox"/>	<input type="checkbox"/>	<input type="checkbox"/>
<input type="checkbox"/>	<input type="checkbox"/>	<input type="checkbox"/>	<input type="checkbox"/>	<input type="checkbox"/>	<input type="checkbox"/>	<input type="checkbox"/>	<input type="checkbox"/>	<input type="checkbox"/>	<input type="checkbox"/>	<input type="checkbox"/>

این فرم توسط دستگاه خواننده می شود. کل گزینه مورد نظر را طوری پر کنید که شماره داخل آن دیده نشود.

شماره های از ۱ تا ۱۰۰۰ در هر کادر قرار دارد. مثال کامل قبول:

۱ <input type="checkbox"/>	۵۱ <input type="checkbox"/>	۱۰۱ <input type="checkbox"/>	۱۵۱ <input type="checkbox"/>	۲۰۱ <input type="checkbox"/>	۲۵۱ <input type="checkbox"/>	۳۰۱ <input type="checkbox"/>
۲ <input type="checkbox"/>	۵۲ <input type="checkbox"/>	۱۰۲ <input type="checkbox"/>	۱۵۲ <input type="checkbox"/>	۲۰۲ <input type="checkbox"/>	۲۵۲ <input type="checkbox"/>	۳۰۲ <input type="checkbox"/>
۳ <input type="checkbox"/>	۵۳ <input type="checkbox"/>	۱۰۳ <input type="checkbox"/>	۱۵۳ <input type="checkbox"/>	۲۰۳ <input type="checkbox"/>	۲۵۳ <input type="checkbox"/>	۳۰۳ <input type="checkbox"/>
۴ <input type="checkbox"/>	۵۴ <input type="checkbox"/>	۱۰۴ <input type="checkbox"/>	۱۵۴ <input type="checkbox"/>	۲۰۴ <input type="checkbox"/>	۲۵۴ <input type="checkbox"/>	۳۰۴ <input type="checkbox"/>
۵ <input type="checkbox"/>	۵۵ <input type="checkbox"/>	۱۰۵ <input type="checkbox"/>	۱۵۵ <input type="checkbox"/>	۲۰۵ <input type="checkbox"/>	۲۵۵ <input type="checkbox"/>	۳۰۵ <input type="checkbox"/>
۶ <input type="checkbox"/>	۵۶ <input type="checkbox"/>	۱۰۶ <input type="checkbox"/>	۱۵۶ <input type="checkbox"/>	۲۰۶ <input type="checkbox"/>	۲۵۶ <input type="checkbox"/>	۳۰۶ <input type="checkbox"/>
۷ <input type="checkbox"/>	۵۷ <input type="checkbox"/>	۱۰۷ <input type="checkbox"/>	۱۵۷ <input type="checkbox"/>	۲۰۷ <input type="checkbox"/>	۲۵۷ <input type="checkbox"/>	۳۰۷ <input type="checkbox"/>
۸ <input type="checkbox"/>	۵۸ <input type="checkbox"/>	۱۰۸ <input type="checkbox"/>	۱۵۸ <input type="checkbox"/>	۲۰۸ <input type="checkbox"/>	۲۵۸ <input type="checkbox"/>	۳۰۸ <input type="checkbox"/>
۹ <input type="checkbox"/>	۵۹ <input type="checkbox"/>	۱۰۹ <input type="checkbox"/>	۱۵۹ <input type="checkbox"/>	۲۰۹ <input type="checkbox"/>	۲۵۹ <input type="checkbox"/>	۳۰۹ <input type="checkbox"/>
۱۰ <input type="checkbox"/>	۶۰ <input type="checkbox"/>	۱۱۰ <input type="checkbox"/>	۱۶۰ <input type="checkbox"/>	۲۱۰ <input type="checkbox"/>	۲۶۰ <input type="checkbox"/>	۳۱۰ <input type="checkbox"/>
۱۱ <input type="checkbox"/>	۶۱ <input type="checkbox"/>	۱۱۱ <input type="checkbox"/>	۱۶۱ <input type="checkbox"/>	۲۱۱ <input type="checkbox"/>	۲۶۱ <input type="checkbox"/>	۳۱۱ <input type="checkbox"/>
۱۲ <input type="checkbox"/>	۶۲ <input type="checkbox"/>	۱۱۲ <input type="checkbox"/>	۱۶۲ <input type="checkbox"/>	۲۱۲ <input type="checkbox"/>	۲۶۲ <input type="checkbox"/>	۳۱۲ <input type="checkbox"/>
۱۳ <input type="checkbox"/>	۶۳ <input type="checkbox"/>	۱۱۳ <input type="checkbox"/>	۱۶۳ <input type="checkbox"/>	۲۱۳ <input type="checkbox"/>	۲۶۳ <input type="checkbox"/>	۳۱۳ <input type="checkbox"/>
۱۴ <input type="checkbox"/>	۶۴ <input type="checkbox"/>	۱۱۴ <input type="checkbox"/>	۱۶۴ <input type="checkbox"/>	۲۱۴ <input type="checkbox"/>	۲۶۴ <input type="checkbox"/>	۳۱۴ <input type="checkbox"/>
۱۵ <input type="checkbox"/>	۶۵ <input type="checkbox"/>	۱۱۵ <input type="checkbox"/>	۱۶۵ <input type="checkbox"/>	۲۱۵ <input type="checkbox"/>	۲۶۵ <input type="checkbox"/>	۳۱۵ <input type="checkbox"/>
۱۶ <input type="checkbox"/>	۶۶ <input type="checkbox"/>	۱۱۶ <input type="checkbox"/>	۱۶۶ <input type="checkbox"/>	۲۱۶ <input type="checkbox"/>	۲۶۶ <input type="checkbox"/>	۳۱۶ <input type="checkbox"/>
۱۷ <input type="checkbox"/>	۶۷ <input type="checkbox"/>	۱۱۷ <input type="checkbox"/>	۱۶۷ <input type="checkbox"/>	۲۱۷ <input type="checkbox"/>	۲۶۷ <input type="checkbox"/>	۳۱۷ <input type="checkbox"/>
۱۸ <input type="checkbox"/>	۶۸ <input type="checkbox"/>	۱۱۸ <input type="checkbox"/>	۱۶۸ <input type="checkbox"/>	۲۱۸ <input type="checkbox"/>	۲۶۸ <input type="checkbox"/>	۳۱۸ <input type="checkbox"/>
۱۹ <input type="checkbox"/>	۶۹ <input type="checkbox"/>	۱۱۹ <input type="checkbox"/>	۱۶۹ <input type="checkbox"/>	۲۱۹ <input type="checkbox"/>	۲۶۹ <input type="checkbox"/>	۳۱۹ <input type="checkbox"/>
۲۰ <input type="checkbox"/>	۷۰ <input type="checkbox"/>	۱۲۰ <input type="checkbox"/>	۱۷۰ <input type="checkbox"/>	۲۲۰ <input type="checkbox"/>	۲۷۰ <input type="checkbox"/>	۳۲۰ <input type="checkbox"/>
۲۱ <input type="checkbox"/>	۷۱ <input type="checkbox"/>	۱۲۱ <input type="checkbox"/>	۱۷۱ <input type="checkbox"/>	۲۲۱ <input type="checkbox"/>	۲۷۱ <input type="checkbox"/>	۳۲۱ <input type="checkbox"/>
۲۲ <input type="checkbox"/>	۷۲ <input type="checkbox"/>	۱۲۲ <input type="checkbox"/>	۱۷۲ <input type="checkbox"/>	۲۲۲ <input type="checkbox"/>	۲۷۲ <input type="checkbox"/>	۳۲۲ <input type="checkbox"/>
۲۳ <input type="checkbox"/>	۷۳ <input type="checkbox"/>	۱۲۳ <input type="checkbox"/>	۱۷۳ <input type="checkbox"/>	۲۲۳ <input type="checkbox"/>	۲۷۳ <input type="checkbox"/>	۳۲۳ <input type="checkbox"/>
۲۴ <input type="checkbox"/>	۷۴ <input type="checkbox"/>	۱۲۴ <input type="checkbox"/>	۱۷۴ <input type="checkbox"/>	۲۲۴ <input type="checkbox"/>	۲۷۴ <input type="checkbox"/>	۳۲۴ <input type="checkbox"/>
۲۵ <input type="checkbox"/>	۷۵ <input type="checkbox"/>	۱۲۵ <input type="checkbox"/>	۱۷۵ <input type="checkbox"/>	۲۲۵ <input type="checkbox"/>	۲۷۵ <input type="checkbox"/>	۳۲۵ <input type="checkbox"/>
۲۶ <input type="checkbox"/>	۷۶ <input type="checkbox"/>	۱۲۶ <input type="checkbox"/>	۱۷۶ <input type="checkbox"/>	۲۲۶ <input type="checkbox"/>	۲۷۶ <input type="checkbox"/>	۳۲۶ <input type="checkbox"/>
۲۷ <input type="checkbox"/>	۷۷ <input type="checkbox"/>	۱۲۷ <input type="checkbox"/>	۱۷۷ <input type="checkbox"/>	۲۲۷ <input type="checkbox"/>	۲۷۷ <input type="checkbox"/>	۳۲۷ <input type="checkbox"/>
۲۸ <input type="checkbox"/>	۷۸ <input type="checkbox"/>	۱۲۸ <input type="checkbox"/>	۱۷۸ <input type="checkbox"/>	۲۲۸ <input type="checkbox"/>	۲۷۸ <input type="checkbox"/>	۳۲۸ <input type="checkbox"/>
۲۹ <input type="checkbox"/>	۷۹ <input type="checkbox"/>	۱۲۹ <input type="checkbox"/>	۱۷۹ <input type="checkbox"/>	۲۲۹ <input type="checkbox"/>	۲۷۹ <input type="checkbox"/>	۳۲۹ <input type="checkbox"/>
۳۰ <input type="checkbox"/>	۸۰ <input type="checkbox"/>	۱۳۰ <input type="checkbox"/>	۱۸۰ <input type="checkbox"/>	۲۳۰ <input type="checkbox"/>	۲۸۰ <input type="checkbox"/>	۳۳۰ <input type="checkbox"/>
۳۱ <input type="checkbox"/>	۸۱ <input type="checkbox"/>	۱۳۱ <input type="checkbox"/>	۱۸۱ <input type="checkbox"/>	۲۳۱ <input type="checkbox"/>	۲۸۱ <input type="checkbox"/>	۳۳۱ <input type="checkbox"/>
۳۲ <input type="checkbox"/>	۸۲ <input type="checkbox"/>	۱۳۲ <input type="checkbox"/>	۱۸۲ <input type="checkbox"/>	۲۳۲ <input type="checkbox"/>	۲۸۲ <input type="checkbox"/>	۳۳۲ <input type="checkbox"/>
۳۳ <input type="checkbox"/>	۸۳ <input type="checkbox"/>	۱۳۳ <input type="checkbox"/>	۱۸۳ <input type="checkbox"/>	۲۳۳ <input type="checkbox"/>	۲۸۳ <input type="checkbox"/>	۳۳۳ <input type="checkbox"/>
۳۴ <input type="checkbox"/>	۸۴ <input type="checkbox"/>	۱۳۴ <input type="checkbox"/>	۱۸۴ <input type="checkbox"/>	۲۳۴ <input type="checkbox"/>	۲۸۴ <input type="checkbox"/>	۳۳۴ <input type="checkbox"/>
۳۵ <input type="checkbox"/>	۸۵ <input type="checkbox"/>	۱۳۵ <input type="checkbox"/>	۱۸۵ <input type="checkbox"/>	۲۳۵ <input type="checkbox"/>	۲۸۵ <input type="checkbox"/>	۳۳۵ <input type="checkbox"/>
۳۶ <input type="checkbox"/>	۸۶ <input type="checkbox"/>	۱۳۶ <input type="checkbox"/>	۱۸۶ <input type="checkbox"/>	۲۳۶ <input type="checkbox"/>	۲۸۶ <input type="checkbox"/>	۳۳۶ <input type="checkbox"/>
۳۷ <input type="checkbox"/>	۸۷ <input type="checkbox"/>	۱۳۷ <input type="checkbox"/>	۱۸۷ <input type="checkbox"/>	۲۳۷ <input type="checkbox"/>	۲۸۷ <input type="checkbox"/>	۳۳۷ <input type="checkbox"/>
۳۸ <input type="checkbox"/>	۸۸ <input type="checkbox"/>	۱۳۸ <input type="checkbox"/>	۱۸۸ <input type="checkbox"/>	۲۳۸ <input type="checkbox"/>	۲۸۸ <input type="checkbox"/>	۳۳۸ <input type="checkbox"/>
۳۹ <input type="checkbox"/>	۸۹ <input type="checkbox"/>	۱۳۹ <input type="checkbox"/>	۱۸۹ <input type="checkbox"/>	۲۳۹ <input type="checkbox"/>	۲۸۹ <input type="checkbox"/>	۳۳۹ <input type="checkbox"/>
۴۰ <input type="checkbox"/>	۹۰ <input type="checkbox"/>	۱۴۰ <input type="checkbox"/>	۱۹۰ <input type="checkbox"/>	۲۴۰ <input type="checkbox"/>	۲۹۰ <input type="checkbox"/>	۳۴۰ <input type="checkbox"/>
۴۱ <input type="checkbox"/>	۹۱ <input type="checkbox"/>	۱۴۱ <input type="checkbox"/>	۱۹۱ <input type="checkbox"/>	۲۴۱ <input type="checkbox"/>	۲۹۱ <input type="checkbox"/>	۳۴۱ <input type="checkbox"/>
۴۲ <input type="checkbox"/>	۹۲ <input type="checkbox"/>	۱۴۲ <input type="checkbox"/>	۱۹۲ <input type="checkbox"/>	۲۴۲ <input type="checkbox"/>	۲۹۲ <input type="checkbox"/>	۳۴۲ <input type="checkbox"/>
۴۳ <input type="checkbox"/>	۹۳ <input type="checkbox"/>	۱۴۳ <input type="checkbox"/>	۱۹۳ <input type="checkbox"/>	۲۴۳ <input type="checkbox"/>	۲۹۳ <input type="checkbox"/>	۳۴۳ <input type="checkbox"/>
۴۴ <input type="checkbox"/>	۹۴ <input type="checkbox"/>	۱۴۴ <input type="checkbox"/>	۱۹۴ <input type="checkbox"/>	۲۴۴ <input type="checkbox"/>	۲۹۴ <input type="checkbox"/>	۳۴۴ <input type="checkbox"/>
۴۵ <input type="checkbox"/>	۹۵ <input type="checkbox"/>	۱۴۵ <input type="checkbox"/>	۱۹۵ <input type="checkbox"/>	۲۴۵ <input type="checkbox"/>	۲۹۵ <input type="checkbox"/>	۳۴۵ <input type="checkbox"/>
۴۶ <input type="checkbox"/>	۹۶ <input type="checkbox"/>	۱۴۶ <input type="checkbox"/>	۱۹۶ <input type="checkbox"/>	۲۴۶ <input type="checkbox"/>	۲۹۶ <input type="checkbox"/>	۳۴۶ <input type="checkbox"/>
۴۷ <input type="checkbox"/>	۹۷ <input type="checkbox"/>	۱۴۷ <input type="checkbox"/>	۱۹۷ <input type="checkbox"/>	۲۴۷ <input type="checkbox"/>	۲۹۷ <input type="checkbox"/>	۳۴۷ <input type="checkbox"/>
۴۸ <input type="checkbox"/>	۹۸ <input type="checkbox"/>	۱۴۸ <input type="checkbox"/>	۱۹۸ <input type="checkbox"/>	۲۴۸ <input type="checkbox"/>	۲۹۸ <input type="checkbox"/>	۳۴۸ <input type="checkbox"/>
۴۹ <input type="checkbox"/>	۹۹ <input type="checkbox"/>	۱۴۹ <input type="checkbox"/>	۱۹۹ <input type="checkbox"/>	۲۴۹ <input type="checkbox"/>	۲۹۹ <input type="checkbox"/>	۳۴۹ <input type="checkbox"/>
۵۰ <input type="checkbox"/>	۱۰۰ <input type="checkbox"/>	۱۵۰ <input type="checkbox"/>	۲۰۰ <input type="checkbox"/>	۲۵۰ <input type="checkbox"/>	۳۰۰ <input type="checkbox"/>	۳۵۰ <input type="checkbox"/>

محل درج پاسخ

اینجانب به شماره شناسنامه متولد سال فرزند یا آگهی از شرایط در این آزمون

شرکت کرده ام و یکسان بودن شماره شناسنامه خود را با شماره داوطلبی مندرج در پلان کارت ورودی و پاسخنامه را تأیید می نمایم. امضاء داوطلب:

محل امضاء داوطلب